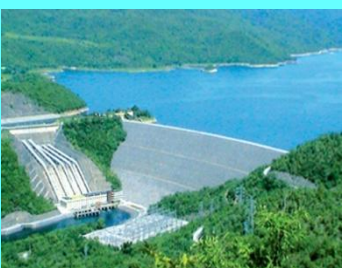




# แนวทางการปฏิบัติงาน การขออนุมัติเปิดโครงการ



สำนักโครงการขนาดใหญ่  
กรมชลประทาน  
มิถุนายน 2553



## คำนำ

การพัฒนาแหล่งน้ำของกรมชลประทานเพื่อความเป็นอยู่ที่ดีของประชาชน แต่ก่อนที่จะเริ่มพัฒนาแหล่งน้ำได้ ขั้นตอนแรกต้องดำเนินการขออนุมัติเปิดโครงการจากผู้มีอำนาจก่อน ที่ผ่านมามาการปฏิบัติยังขาดความชัดเจนและยังมีความสับสนในขั้นตอน ทำให้การขออนุมัติเปิดโครงการมีความล่าช้า คณะผู้จัดทำจึงได้รวบรวมเอกสารและจากประสบการณ์ของผู้ที่เกี่ยวข้อง และจัดทำเป็นแนวทางการปฏิบัติงานการขออนุมัติเปิดโครงการขึ้นมา

แนวทางการปฏิบัติงานการขออนุมัติเปิดโครงการฉบับนี้ จัดทำขึ้นมีจุดประสงค์เพื่อรวบรวมขั้นตอนการปฏิบัติงาน และเอกสารตัวอย่าง เพื่อให้ผู้ที่ดำเนินการขออนุมัติเปิดโครงการ มีความรู้ความเข้าใจและทราบถึงขั้นตอนการปฏิบัติที่ถูกต้อง ซึ่งจะช่วยให้งานพัฒนาแหล่งน้ำของกรมชลประทานประสบความสำเร็จ โดยมีตัวอย่าง/แบบฟอร์ม ประกอบอยู่ในเล่ม เนื่องจากคำสั่งกรมฯหรือระเบียบต่างๆที่เกี่ยวข้องมีการเปลี่ยนแปลงอยู่เสมอ ดังนั้นผู้ปฏิบัติต้องติดตามและปฏิบัติให้ถูกต้องตามความเปลี่ยนแปลงเหล่านั้น เพื่อใช้พิจารณาประกอบการดำเนินงาน ต่อไป

คณะทำงานฯหวังเป็นอย่างยิ่งว่า แนวทางการปฏิบัติงานการขออนุมัติเปิดโครงการฉบับนี้จะเป็นประโยชน์สำหรับผู้ที่เกี่ยวข้องในงานขออนุมัติเปิดโครงการ เป็นประโยชน์ต่อการพัฒนาแหล่งน้ำของกรมชลประทานและประเทศชาติต่อไป และเนื่องจากคู่มือฯฉบับนี้จัดทำขึ้นเป็นครั้งแรก คณะทำงานต้องขออภัยในความบกพร่องต่างๆที่เกิดขึ้น และขอขอบคุณผู้ที่ให้ความอนุเคราะห์ต่างๆในการจัดพิมพ์จนเสร็จเรียบร้อยมา ณ โอกาสนี้

คณะผู้จัดทำคู่มือ

แนวทางการปฏิบัติงานการขออนุมัติเปิดโครงการ

มิถุนายน 2553

## สารบัญ

	หน้า
<b>บทที่ 1</b> ข้อมูลทั่วไปของการขออนุมัติเปิดโครงการก่อสร้าง	1
<b>บทที่ 2</b> การเตรียมความพร้อมการขออนุมัติเปิดโครงการ	7
2.1 ผลการศึกษาความเหมาะสมของโครงการ	7
2.2 รายงานการวิเคราะห์ผลกระทบสิ่งแวดล้อม	8
2.3 การขออนุญาตใช้พื้นที่ของรัฐ	10
2.4 การขออนุญาตใช้ที่ดินราชพัสดุ	12
2.5 การขออนุญาตใช้ที่ดินเพื่อกิจการสาธารณูปโภค และกิจการอื่น ๆ ในเขตปฏิรูปที่ดิน	14
2.6 การขออนุญาตใช้พื้นที่เขตป่าสงวนแห่งชาติ	18
2.7 การขออนุญาตใช้พื้นที่อุทยานแห่งชาติ	21
2.8 การขออนุญาตใช้พื้นที่เขตรักษาพันธุ์สัตว์ป่า	28
2.9 การขออนุญาตดำเนินการใด ๆ ในเขตทางหลวง	29
2.10 การขออนุญาตกระทำการใด ๆ ในเขตทางของกรมทางหลวงชนบท	32
2.11 การร้องขอทำสิ่งล่วงล้ำลำน้ำ กรมขนส่งทางน้ำและพาณิชยนาวี	36
2.12 การดำเนินการด้านการมีส่วนร่วมของประชาชน	39
2.13 การจัดตั้งกลุ่มผู้ใช้น้ำสำหรับโครงการชลประทานขนาดเล็ก	42
2.14 การเตรียมความพร้อมการอพยพราษฎรและการจัดตั้งถิ่นฐานใหม่	43
2.15 การเตรียมความพร้อมด้านวิศวกรรม	47
<b>บทที่ 3</b> การจัดทำเอกสารขออนุมัติเปิดโครงการ	48
3.1 เอกสารสำหรับขออนุมัติเปิดโครงการชลประทานขนาดใหญ่	48
3.2 เอกสารสำหรับขออนุมัติเปิดโครงการชลประทานขนาดกลาง	49
3.3 สำหรับการขอเปิดโครงการชลประทานขนาดเล็ก	50
<b>แบบฟอร์มที่เกี่ยวข้อง</b>	51

# บทที่ 1

## ข้อมูลทั่วไปของการขออนุมัติเปิดโครงการก่อสร้าง

การขออนุมัติเปิดโครงการก่อสร้างหรือการขออนุมัติดำเนินการโครงการนั้น เป็นขั้นตอนที่สำคัญมากขั้นตอนหนึ่งของงานพัฒนาแหล่งน้ำ เนื่องจากการก่อสร้างจะดำเนินการไม่ได้หากไม่ได้รับความเห็นชอบจากผู้มีอำนาจให้ดำเนินการก่อสร้าง สำหรับโครงการชลประทานขนาดใหญ่ ต้องได้รับการอนุมัติจากคณะรัฐมนตรีให้ดำเนินการโครงการได้ สำหรับโครงการชลประทานขนาดกลาง ต้องได้รับการอนุมัติจากอธิบดีกรมชลประทาน สำหรับโครงการชลประทานขนาดเล็ก แม้ไม่ต้องได้รับอนุมัติจากผู้มีอำนาจแต่จะต้องดำเนินการตามขั้นตอนพอสมควร เนื่องจากการขอเปิดโครงการชลประทาน มีขั้นตอนและหน่วยงานที่เกี่ยวข้องจำนวนมาก จึงจำเป็นต้องจัดเตรียมเอกสารต่างๆ ที่เกี่ยวข้องให้พร้อมสำหรับการชี้แจงให้ผู้ที่เกี่ยวข้องเข้าใจในวัตถุประสงค์และประโยชน์ของโครงการ

### 1.1 วัตถุประสงค์

โครงการชลประทานของกรมชลประทาน ก่อนที่จะเริ่มดำเนินการก่อสร้างโครงการได้นั้น ต้องได้รับอนุมัติจากคณะรัฐมนตรีสำหรับโครงการชลประทานขนาดใหญ่หรือต้องได้รับอนุมัติจากอธิบดีกรมชลประทานให้เปิดโครงการหรือให้ดำเนินการโครงการได้ แม้แต่โครงการชลประทานขนาดเล็ก แม้ไม่ต้องได้รับอนุมัติจากผู้มีอำนาจแต่จะต้องดำเนินการตามขั้นตอนพอสมควร ดังนั้นจึงต้องมีการเตรียมความพร้อมในการขออนุมัติเปิดโครงการหรือการเปิดโครงการชลประทานขนาดเล็ก และการจัดเตรียมเอกสารต่างๆ ประกอบการขออนุมัติเปิดโครงการดังกล่าว เพื่อให้การขออนุมัติเปิดโครงการประสบผลสำเร็จและเป็นไปตามกรอบระยะเวลาและกรอบวงเงินของโครงการ

### 1.2 ขอบเขต

การขออนุมัติเปิดโครงการมีความหมายรวมถึงตั้งแต่การเตรียมความพร้อมเพื่อขออนุมัติเปิดโครงการ การจัดเตรียมเอกสาร หลักฐาน และการขออนุญาตหน่วยงานต่างๆที่เกี่ยวข้อง

### 1.3 คำจำกัดความ

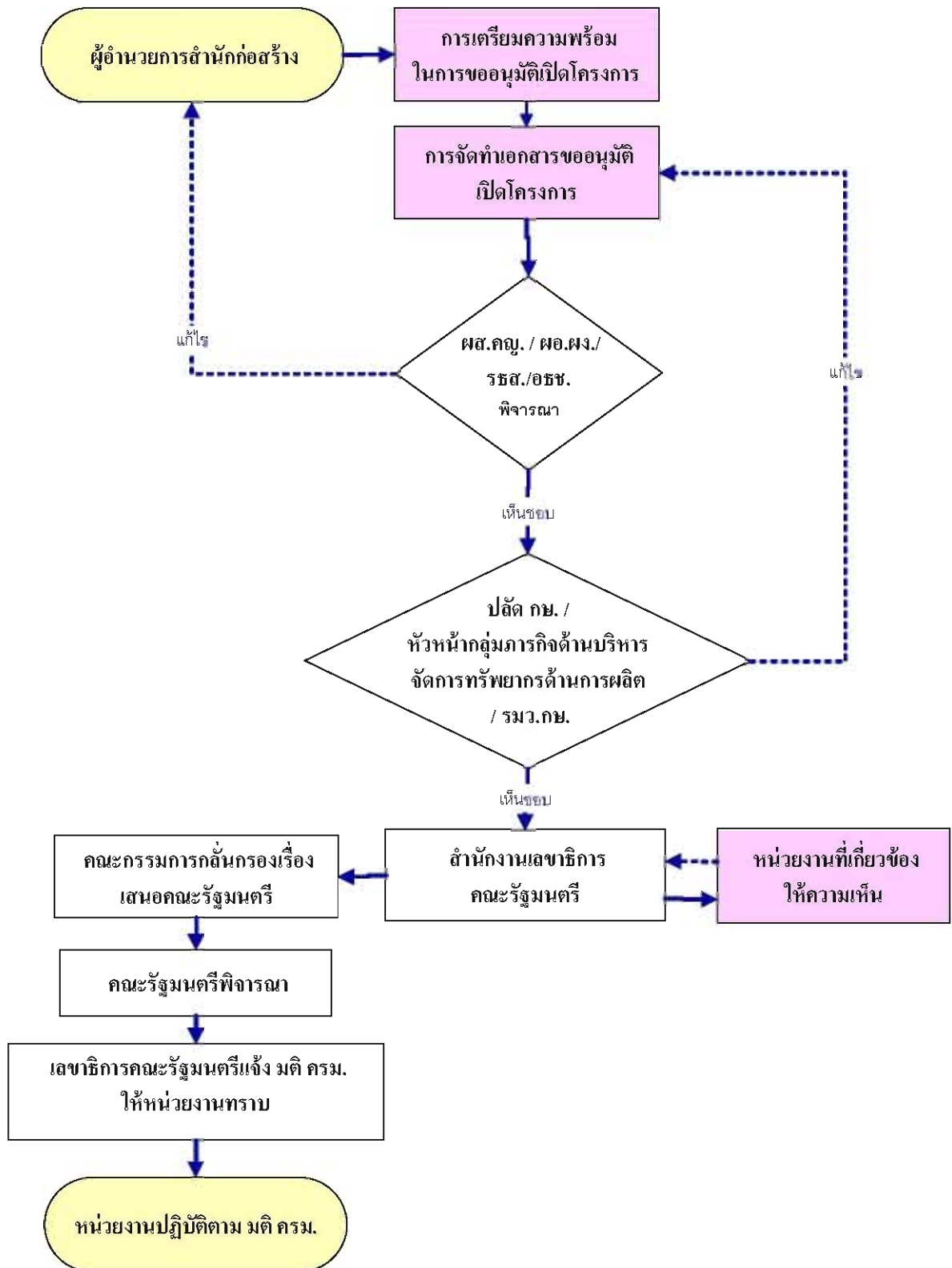
โครงการชลประทานขนาดใหญ่ หมายถึง เขื่อนเก็บกักน้ำหรืออ่างเก็บกักน้ำ ที่มีปริมาตรเก็บกักน้ำตั้งแต่ 100,000,000 ลูกบาศก์เมตรขึ้นไป หรือ มีพื้นที่เก็บกักน้ำตั้งแต่ 15 ตารางกิโลเมตรขึ้นไป หรือโครงการ

ชลประทานที่มีพื้นที่การชลประทานตั้งแต่ 80,000 ไร่ขึ้นไป รวมทั้งโครงการที่มีวงเงินค่าก่อสร้างมากกว่า 1,000 ล้านบาทขึ้นไป

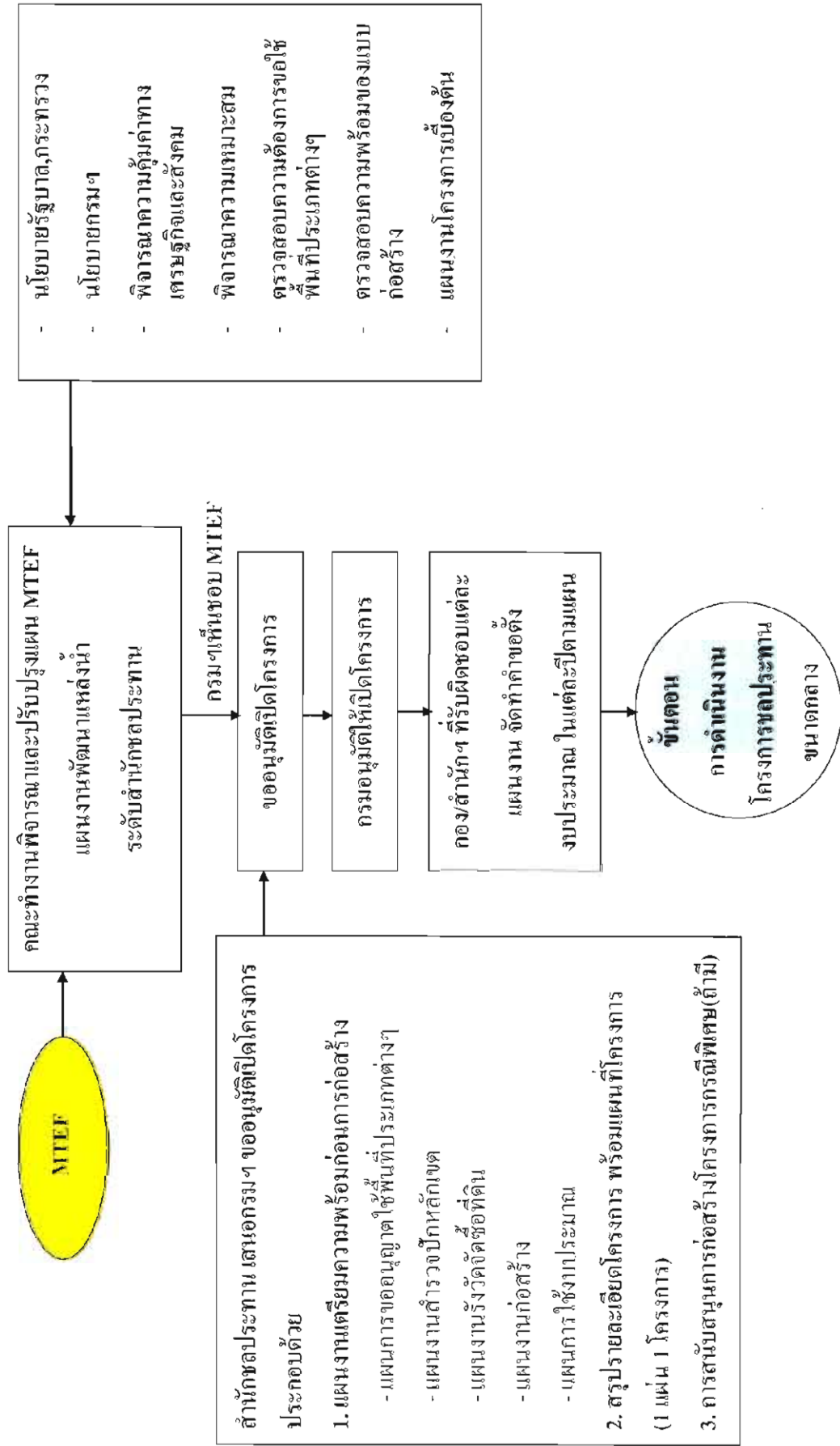
โครงการชลประทานขนาดกลาง หมายถึง โครงการชลประทานที่มีขนาดเล็กกว่า โครงการชลประทานขนาดใหญ่ โดยต้องเป็นโครงการที่มีการจัดทำรายงานความเหมาะสมแล้วมีปริมาณ เก็บกักน้ำน้อยกว่า 100 ล้านลูกบาศก์เมตร มีพื้นที่เก็บกักน้ำน้อยกว่า 15 ตารางกิโลเมตร หรือมีพื้นที่ชลประทานน้อยกว่า 80,000 ไร่ ซึ่งจะเป็นงานก่อสร้างอาคารชลประทานประเภทต่าง ๆ อาทิ เขื่อนเก็บกัก เขื่อนทดน้ำ ฝาย โรงสูบน้ำ ระบบส่งน้ำและระบายน้ำ ฯลฯ รวมทั้งงานก่อสร้างทางลำเลียงผลผลิตและงานแปรสภาพลำน้ำ

โครงการชลประทานขนาดเล็ก หมายถึง งานพัฒนาแหล่งน้ำขนาดเล็ก ที่กรมชลประทาน ได้เริ่มก่อสร้างมาตั้งแต่ พ.ศ. 2520 เพื่อแก้ปัญหาหรือบรรเทาความเดือดร้อนเกี่ยวกับ เรื่องน้ำสำหรับการอุปโภคบริโภค และการเกษตร ซึ่งเป็นความจำเป็นขั้นพื้นฐานของราษฎรในชนบท หรือพื้นที่ที่ห่างไกล รวมทั้งการแก้ไขบรรเทาความเดือดร้อนจากอุทกภัยและน้ำเค็มที่ขึ้นถึงพื้นที่ เพาะปลูก โดยการก่อสร้างอาคารชลประทานขนาดเล็กประเภทต่าง ๆ ให้สอดคล้องกับสภาพ ภูมิประเทศ และปัญหาที่เกิดขึ้นตามความต้องการของราษฎร





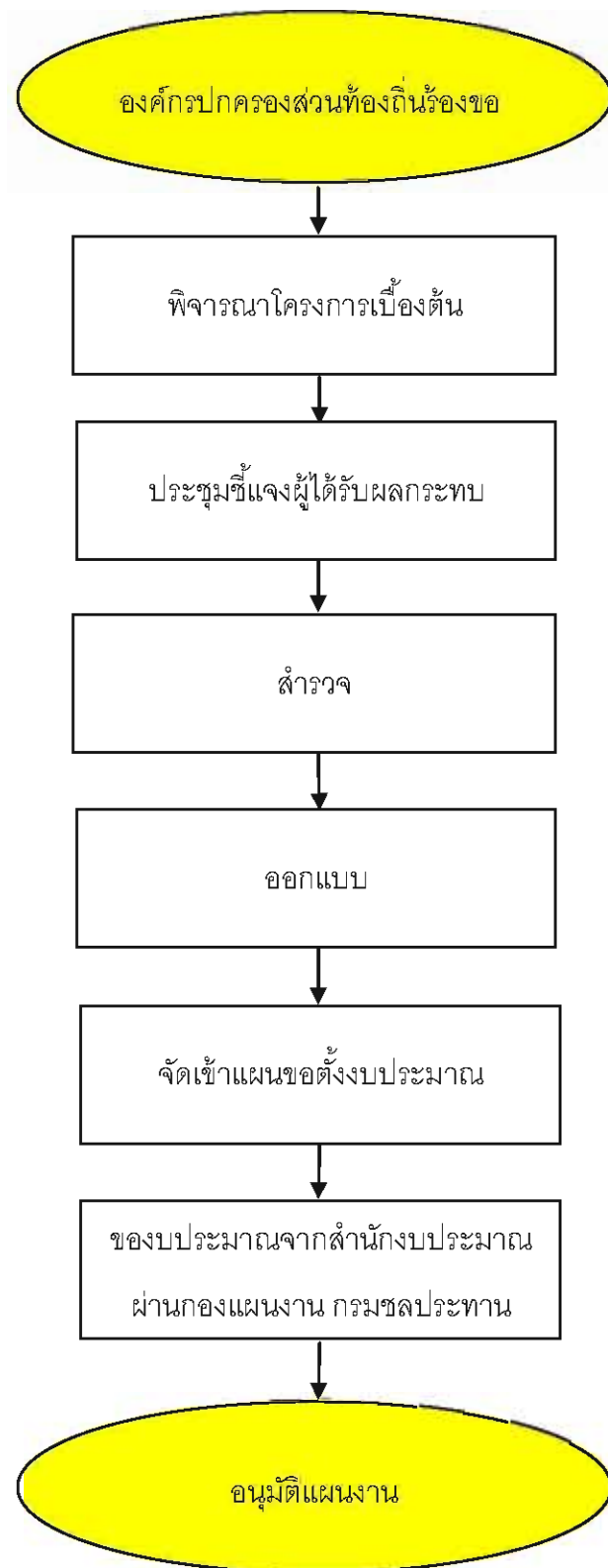
รูปที่ 2 กระบวนการขออนุมัติเปิดโครงการชลประทานขนาดใหญ่



รูปที่ 3 กระบวนการขออนุมัติเปิดโครงการชลประทานขนาดกลาง







รูปที่ 5 กระบวนการขอเปิดโครงการชลประทานขนาดเล็ก

## บทที่ 2

### การเตรียมพร้อมในการขออนุมัติเปิดโครงการ

การเตรียมความพร้อมในการขออนุมัติเปิดโครงการชลประทานขนาดใหญ่และกลางนั้น เป็นความรับผิดชอบของสำนักงานก่อสร้างที่ได้รับมอบหมายให้ดำเนินการโครงการ ซึ่งการเตรียมความพร้อมในการขออนุมัติเปิดโครงการ ซึ่งประกอบด้วยข้อมูลต่างๆที่ต้องดำเนินการ ดังนี้

- 1) ผลการศึกษาความเหมาะสมของโครงการ
- 2) รายงานการวิเคราะห์ผลกระทบสิ่งแวดล้อม
- 3) การขออนุญาตใช้พื้นที่ของรัฐ
- 4) การดำเนินการด้านการมีส่วนร่วมของประชาชน
- 5) การเตรียมความพร้อมการอพยพราษฎรและการจัดตั้งถิ่นฐานใหม่
- 6) การเตรียมความพร้อมด้านวิศวกรรม

ส่วนการเตรียมความพร้อมในการขอเปิดโครงการชลประทานขนาดเล็กนั้นประกอบด้วยข้อมูลต่างๆได้แก่

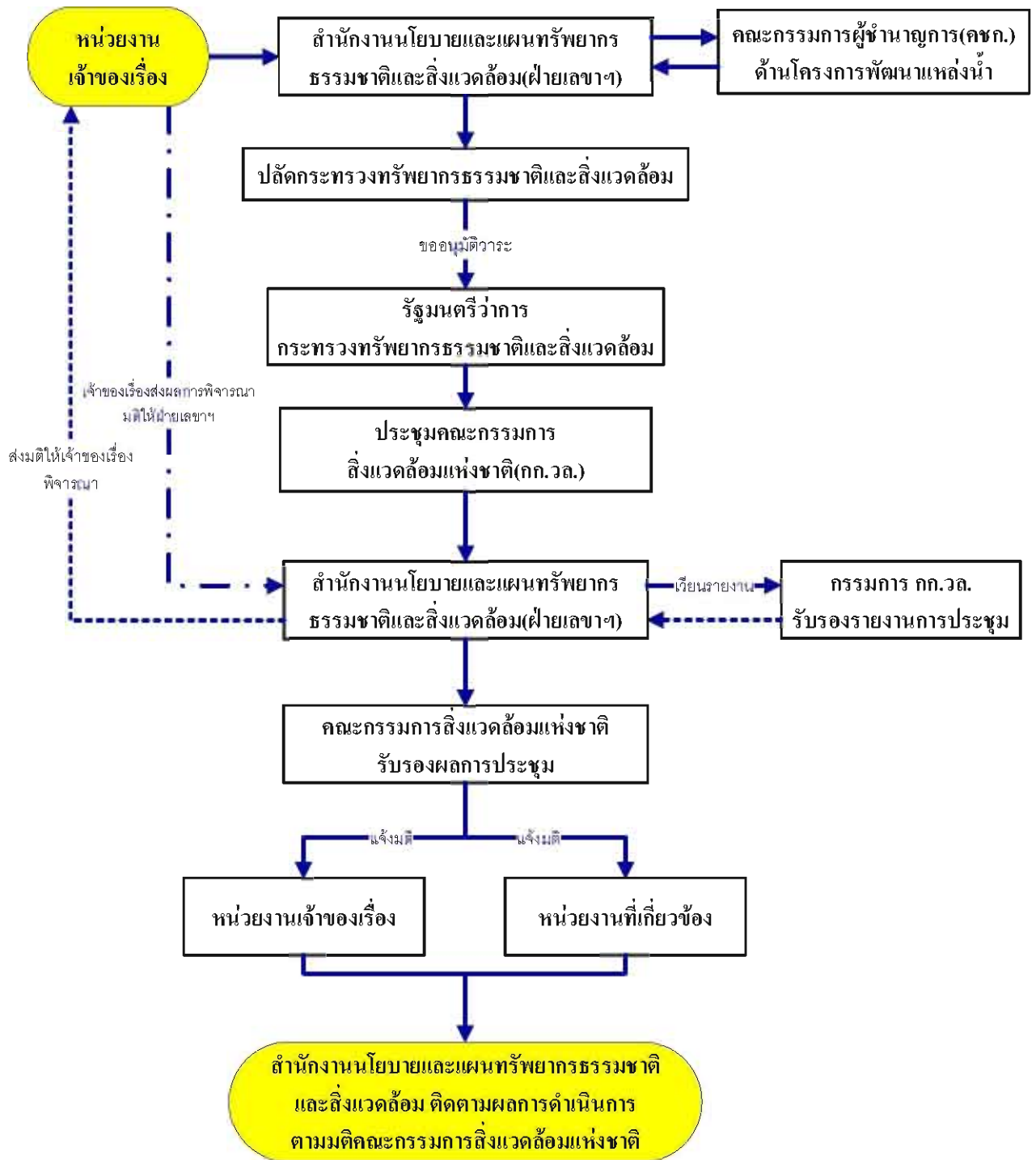
- 1) ผลการศึกษาพิจารณาโครงการเบื้องต้น
- 2) การขออนุญาตใช้พื้นที่
- 3) การดำเนินการด้านการมีส่วนร่วมของประชาชน
- 4) การเตรียมความพร้อมด้านวิศวกรรม

#### 2.1 ผลการศึกษาความเหมาะสมของโครงการ

โดยปกติจะดำเนินการโดยสำนักบริหารโครงการ ซึ่งอาจจะเป็นการจ้างที่ปรึกษา หรือสำนักบริหารโครงการดำเนินการศึกษาเอง ในผลการศึกษาความเหมาะสมดังกล่าว จะแสดงถึงประวัติความเป็นมาของโครงการ วัตถุประสงค์ ที่ตั้ง การคัดเลือกตำแหน่งที่ตั้งและขนาด ความจุที่เหมาะสมของโครงการ รวมทั้งข้อมูลทางด้านวิศวกรรมต่างๆของโครงการ ความเหมาะสมทางเศรษฐกิจ ความต้องการการใช้น้ำและการบริหารจัดการน้ำในลุ่มน้ำที่โครงการตั้งอยู่ รวมทั้งข้อมูลการจัดหาที่อพยพและการตั้งถิ่นฐานใหม่ให้ผู้ที่ได้รับผลกระทบจากโครงการ ข้อมูลเหล่านี้จะทำให้สามารถอธิบายถึงความจำเป็นและแสดงถึงความพร้อมของโครงการ

## 2.2 รายงานการวิเคราะห์ผลกระทบสิ่งแวดล้อม

โดยทั่วไปผลกระทบสิ่งแวดล้อมมักจะทำควบคู่ไปกับการศึกษาความเหมาะสมของโครงการ ซึ่งหากเป็นโครงการชลประทานขนาดใหญ่และกลาง รายงานการวิเคราะห์ผลกระทบสิ่งแวดล้อม จะต้องผ่านความเห็นชอบจากคณะกรรมการสิ่งแวดล้อมแห่งชาติ หรือ กก.วล. ก่อน ตามประกาศของกระทรวงวิทยาศาสตร์และเทคโนโลยี เรื่องกำหนดประเภทและขนาดของโครงการหรือกิจการของส่วนราชการ รัฐวิสาหกิจ หรือเอกชนที่ต้องจัดทำรายงานการวิเคราะห์ผลกระทบสิ่งแวดล้อม ซึ่งประกาศเมื่อวันที่ 24 สิงหาคม 2535 (ศึกษาเพิ่มเติมจากคู่มือการก่อสร้างโครงการชลประทานขนาดกลาง ,2551) ต้องดำเนินการจัดทำรายงานการวิเคราะห์ผลกระทบสิ่งแวดล้อมเสนอต่อสำนักงานนโยบายและแผนทรัพยากรธรรมชาติและสิ่งแวดล้อม หรือ สผ. ในฐานะฝ่ายเลขานุการคณะกรรมการสิ่งแวดล้อมแห่งชาติ ซึ่งมีขั้นตอนการดำเนินการ ดังแสดงในรูปที่ 6



รูปที่ 6 ขั้นตอนการเสนอเรื่องต่อคณะกรรมการสิ่งแวดล้อมแห่งชาติ

## 2.3 การขออนุญาตใช้พื้นที่ของรัฐ

### 1) การขออนุญาตใช้ที่ดินสาธารณสมบัติของแผ่นดิน

#### ความหมาย

สาธารณสมบัติของแผ่นดิน ตามมาตรา 1304 ประมวลกฎหมายแพ่งและพาณิชย์ หมายถึง ทรัพย์สินทุกชนิดของแผ่นดินซึ่งใช้เพื่อสาธารณประโยชน์ หรือสงวนไว้เพื่อประโยชน์ร่วมกัน เช่น

- ที่ดินรกร้างว่างเปล่า และที่ดินที่มีผู้เวนคืนทอดทิ้ง หรือกลับมาเป็นของแผ่นดินโดยประการอื่น ตามกฎหมายอื่น
- ทรัพย์สินสำหรับพลเมืองใช้ร่วมกัน เป็นต้นว่า ที่ชายตลิ่ง ทางน้ำ ทางหลวง ทะเลสาบ
- ทรัพย์สินใช้เพื่อประโยชน์ของแผ่นดินโดยเฉพาะ เป็นต้นว่า ป้อมและโรงทหาร สำนักราชการ บ้านเมือง เรือรบ อาวุธยุทโธปกรณ์

สาธารณสมบัติของแผ่นดิน ตามระเบียบกระทรวงมหาดไทย ว่าด้วยวิธีปฏิบัติเกี่ยวกับ การถอนสภาพ การจัดขึ้นทะเบียน และการจัดหาผลประโยชน์ ในที่ดินของรัฐตามประมวลกฎหมายที่ดิน พ.ศ.2550

“ การถอนสภาพ ” หมายความว่า การดำเนินการตามบทบัญญัติในมาตรา 8 วรรคสอง (1) หรือ(2) แห่งประมวลกฎหมายที่ดิน ที่มีผลทำให้ที่ดินสำหรับพลเมืองใช้ร่วมกัน หรือที่ดินที่ได้มีการหวงห้าม หรือสงวนไว้ตามความต้องการของทบวงการเมืองซึ่งมิได้ตกเป็นที่ราชพัสดุ เปลี่ยนสถานะหรือพ้นสภาพจากการที่เป็นที่ดินนั้น ๆ เพื่อนำไปใช้ประโยชน์อย่างอื่น

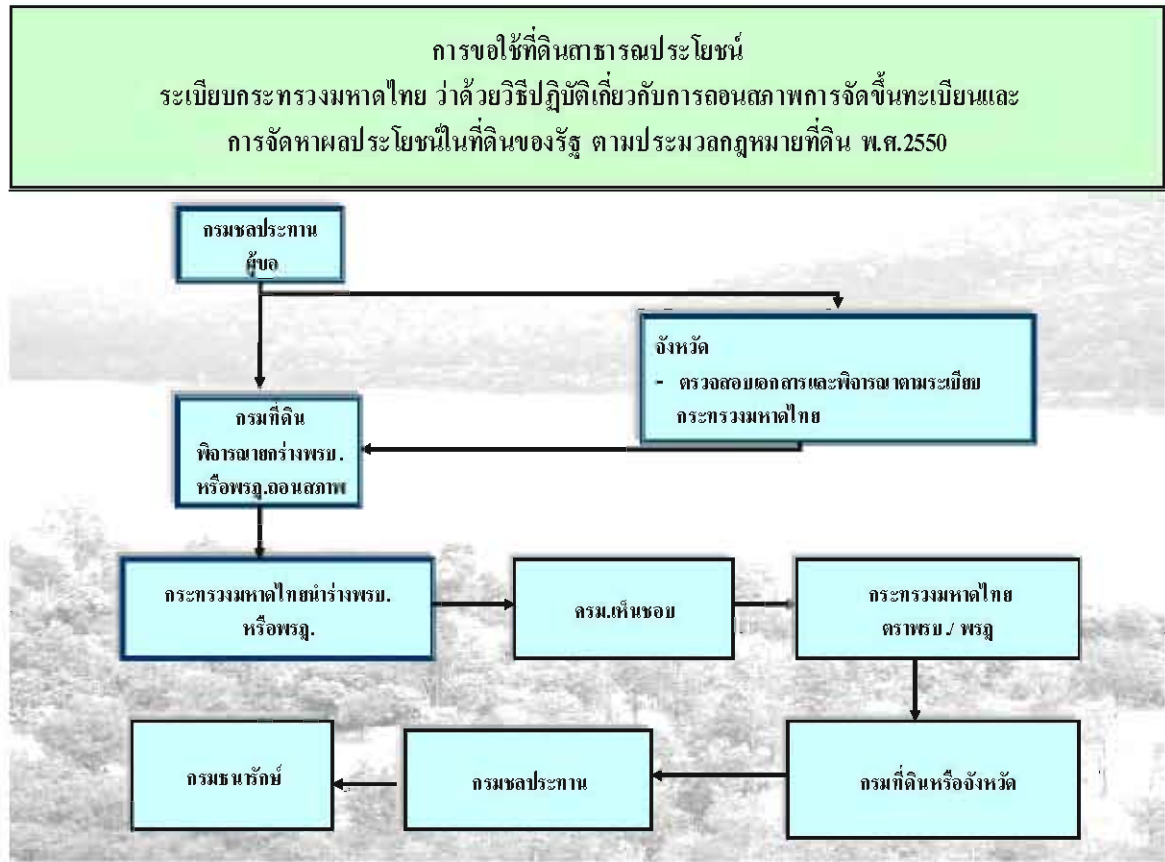
#### กฎหมาย และระเบียบที่เกี่ยวข้อง

- 1) ประมวลกฎหมายแพ่งและพาณิชย์
- 2) ประมวลกฎหมายที่ดิน
- 3) ระเบียบกระทรวงมหาดไทย ว่าด้วยวิธีปฏิบัติเกี่ยวกับการถอนสภาพ การจัดขึ้นทะเบียน และการจัดหาผลประโยชน์ ในที่ดินของรัฐตามประมวลกฎหมายที่ดิน พ.ศ. 2550 นำมาใช้โดยอนุโลม

#### ขั้นตอนการขอถอนสภาพที่ดินสาธารณประโยชน์

- 1) กรมชลประทานโดยสำนักชลประทานที่ 1-17 หรือผู้อำนวยการสำนักโครงการขนาดใหญ่ ยื่นหนังสือแสดงความประสงค์ขอถอนสภาพที่ดิน (ไม่มีแบบฟอร์ม) ต่อบริษัทที่ดิน ในกรณีที่ดินอยู่ในเขตจังหวัดกรุงเทพมหานคร หากที่ดินอยู่ในจังหวัดอื่น ให้ยื่นต่อผู้ว่าราชการจังหวัด พร้อมแนบเอกสารดังนี้

(1) หนังสือมอบอำนาจให้ดำเนินการแทนอธิบดี คำสั่งกรมชลประทาน ที่ ข.539/2550 เรื่อง มอบอำนาจดำเนินการขอใช้ที่ดินของรัฐทุกประเภท ลงวันที่ 27 มิถุนายน 2550 และสำเนาทะเบียนบ้าน , สำเนาบัตรประจำตัวประชาชน ของผู้รับมอบอำนาจ



รูปที่ 7 แสดงขั้นตอนการขอถอนสภาพที่ดินสาธารณประโยชน์

(2) แผนงาน / โครงการ โดยแสดงเหตุผลความจำเป็น กำหนดวัตถุประสงค์ วิธีดำเนินการงบประมาณดำเนินการ ตลอดจนรายละเอียดของกิจการต่าง ๆ

(3) แผนที่สังเขปแสดงที่ตั้งของที่ดินที่ขอ สถานที่สำคัญ เส้นทางคมนาคม บริเวณใกล้เคียงโดยรอบ พร้อมภาพถ่ายรอบแปลงที่ดิน

(4) สำเนาแผนที่ภูมิประเทศ มาตราส่วน 1 ต่อ 50000 ลำดับชุด L7017 ของกรมแผนที่ทหาร ทั้งแผ่น หมายถึงแสดงตำแหน่งที่ตั้งของที่ดิน

2) จังหวัดพิจารณาตรวจสอบว่า ที่ดินดังกล่าวได้ถูกถอนสภาพตามกฎหมายอื่นแล้วหรือไม่ หากยังมิได้ถูกถอนสภาพให้ดำเนินการ



(1) ให้อำเภอสอบสวนประวัติความเป็นมาของที่ดิน และให้ความเห็นประกอบการพิจารณาว่าควรถูกถอนสภาพหรือไม่อย่างไร

(2) ให้ผู้ขอจัดทำแผนที่ท้ายพระราชบัญญัติหรือพระราชกฤษฎีกาถอนสภาพ และจัดทำแผนผังการใช้ที่ดิน

(3) ให้ผู้ขอประสานองค์กรปกครองท้องถิ่น เพื่อขอความเห็นจากที่ประชุมสภาองค์กรปกครองท้องถิ่น และจัดให้ราษฎรผู้เคยใช้ประโยชน์แสดงความคิดเห็น

3) กรมที่ดินพิจารณายกร่างพระราชบัญญัติ หรือพระราชกฤษฎีกาถอนสภาพ เสนอกระทรวงมหาดไทยเพื่อขอความเห็นชอบจากคณะรัฐมนตรี แล้วดำเนินการตราพระราชบัญญัติ หรือพระราชกฤษฎีกาถอนสภาพที่ดิน

4) กรมชลประทานแจ้งกรมธนารักษ์ทราบ

## 2.4 การขออนุญาตใช้ที่ดินราชพัสดุ

### ความหมาย

ที่ราชพัสดุ ตาม มาตรา 4 พระราชบัญญัติที่ราชพัสดุ พ.ศ. 2518 หมายความว่าอสังหาริมทรัพย์อันเป็นทรัพย์สินของแผ่นดินทุกชนิด เว้นแต่สาธารณสมบัติของแผ่นดิน ดังต่อไปนี้

1) ที่ดินรกร้างว่างเปล่า และที่ดินซึ่งมีผู้เวนคืน หรือทอดทิ้งหรือกลับมาเป็นของแผ่นดินโดยประการอื่นตามกฎหมายที่ดิน

2) อสังหาริมทรัพย์สำหรับพลเมืองใช้ หรือสงวนไว้เพื่อประโยชน์ของพลเมือง ใช้ร่วมกันเป็นต้นว่า ที่ชายตลิ่ง ทางน้ำ ทางหลวง ทะเลสาบ

ส่วนอสังหาริมทรัพย์ของรัฐวิสาหกิจที่เป็นนิติบุคคล และขององค์การปกครองท้องถิ่น ไม่ถือว่าเป็นที่ราชพัสดุ

### กฎหมายและระเบียบที่เกี่ยวข้อง

1) พระราชบัญญัติที่ราชพัสดุ พ.ศ. 2518

2) กฎกระทรวงว่าด้วยหลักเกณฑ์และวิธีการปกครอง ดูแลและบำรุงรักษา ใช้ และจัดหาประโยชน์เกี่ยวกับที่ราชพัสดุ พ.ศ. 2545 แก้ไขเพิ่มเติมฉบับที่ 2 (พ.ศ. 2549) และฉบับที่ 3 (พ.ศ. 2549)

## ขั้นตอนการขออนุญาต

1) กรม ฯ โดยสำนักชลประทานที่ 1 - 17 หรือผู้อำนวยการสำนักโครงการขนาดใหญ่ ยื่นคำขอตามแบบ ทบ. 4 พร้อมเอกสารดังนี้

(1.1) แบบหนังสือมอบอำนาจให้ดำเนินการแทนอธิบดีคำสั่งกรมชลประทาน ที่ ข.539/ 2550 เรื่อง มอบอำนาจดำเนินการขอใช้ที่ดินของรัฐทุกประเภท ลงวันที่ 27 มิถุนายน 2550 และสำเนาทะเบียนบ้านสำเนาบัตรประชาชนของผู้มอบอำนาจ / ผู้รับมอบอำนาจ

( 2.2) แบบรายละเอียดเกี่ยวกับโครงการใช้ประโยชน์ในที่ราชพัสดุที่ขอใช้

(2. 3) แบบคำขอตั่งงบประมาณหรือเอกสารแสดงการได้รับอนุมัติงบประมาณ

(2. 4) แบบแผนผังแสดงการใช้ประโยชน์ที่ราชพัสดุ แปลงที่มีการขอใช้ทั้งแปลง และแสดงการใช้ประโยชน์บริเวณใกล้เคียง โดยจังหวัดจะพิจารณาแผนผังดังกล่าว ให้เหมาะสมกับสภาพทำเลและสอดคล้องกับแผนพัฒนาของจังหวัดและผังเมือง

(2. 5) แบบแผนผังแสดงการใช้ประโยชน์ในที่ดิน เฉพาะบริเวณที่ขอใช้ตามความเหมาะสมและจำเป็น โดยขอให้มีมาตราส่วนถูกต้องตามหลักวิชาการ และมีผู้ทรงคุณวุฒิรับรองผัง

(2. 6) แบบแผนที่สังเขปแสดงที่ตั้งที่ราชพัสดุ และระยะห่างจากสถานที่สำคัญของจังหวัด เช่นศาลากลางจังหวัด ที่ว่าการอำเภอ สถานีตำรวจ เป็นต้น

(2.7) แบบหนังสือยินยอมการให้ใช้ที่ราชพัสดุ ของส่วนราชการที่ครอบครองใช้ประโยชน์อยู่ก่อน

2) ที่ดินอยู่ในเขตกรุงเทพมหานคร ให้ยื่นคำขอกับกรมธนารักษ์ เพื่อพิจารณาอนุญาต

ที่ดินในจังหวัดอื่น ยื่นคำขอกับธนารักษ์พื้นที่ โดยต้องได้รับความยินยอมผู้ว่าราชการจังหวัดแล้วส่งให้กรมธนารักษ์เพื่อพิจารณาอนุญาต

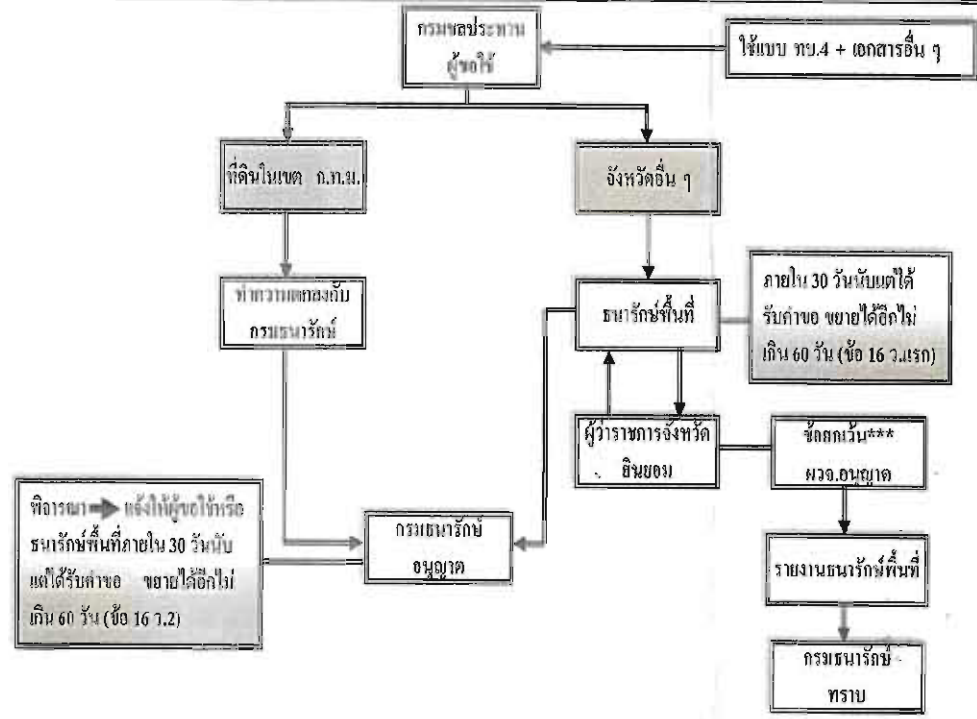
## ข้อยกเว้น

1) ขอใช้ชั่วคราวกรณีที่มีความจำเป็นเร่งด่วน ในการป้องกันและบรรเทาสาธารณภัย

2) ขอใช้เพื่อก่อสร้างที่ทำการ หรือบ้านพักหรือกิจกรรมสาธารณูปโภค ตามหลักเกณฑ์ ที่กรมธนารักษ์กำหนด

ผู้ว่าราชการจังหวัดพิจารณาอนุญาต และรายงานให้ธนารักษ์พื้นที่ และกรมธนารักษ์ทราบ

**การขออนุญาตใช้ที่ดินราชพัสดุตามกฎหมาย  
ว่าด้วยหลักเกณฑ์และวิธีการปกครอง ดูแล บำรุงรักษา ใช้ และจัดหาประโยชน์เกี่ยวกับที่ราชพัสดุ พ.ศ.2545  
แก้ไขเพิ่มเติมฉบับที่ 2 ( พ.ศ.2549) และฉบับที่ 3 ( พ.ศ.2549)**



**รูปที่ 8 แสดงขั้นตอนการขออนุญาตใช้ที่ดินราชพัสดุ**

**2.5 การขออนุญาตใช้ที่ดินเพื่อกิจการสาธารณูปโภค และกิจการอื่น ๆ ในเขตปฏิรูปที่ดิน**

**ความหมาย**

เขตปฏิรูปที่ดิน หมายถึง เขตที่ดินที่พระราชกฤษฎีกากำหนดเป็นเขตปฏิรูปที่ดินเพื่อเกษตรกรรม

**กฎหมายและระเบียบที่เกี่ยวข้อง**

- 1) ระเบียบคณะกรรมการปฏิรูปที่ดินเพื่อเกษตรกรรม ว่าด้วยการมอบหมายให้เลขาธิการสำนักงานการปฏิรูปที่ดินเพื่อเกษตรกรรมพิจารณาอนุญาต การใช้ที่ดินเพื่อกิจการสาธารณูปโภคและกิจการอื่น ๆ ในเขตปฏิรูปที่ดิน พ.ศ.2536
- 2) คำสั่งสำนักงานการปฏิรูปที่ดินเพื่อเกษตรกรรม ที่ 50/2549 เรื่อง การกำหนดแบบและขั้นตอนแนวทางปฏิบัติ ในการพิจารณาคำขออนุญาตใช้ที่ดินเพื่อกิจการสาธารณูปโภค และกิจการอื่น ๆ ในเขตปฏิรูปที่ดิน
- 3) ขั้นตอนแนวทางปฏิบัติในการพิจารณาคำขออนุญาตใช้ที่ดิน เพื่อกิจการสาธารณูปโภคและกิจการอื่น ๆ ในเขตปฏิรูปที่ดิน แนบท้ายคำสั่งสำนักงานการปฏิรูปที่ดินเพื่อเกษตรกรรม ที่ 50 / 2549

## ขั้นตอนการขออนุญาต

1) กรมชลประทานโดยผู้อำนวยการสำนักชลประทานที่ 1 - 17 หรือผู้อำนวยการสำนักโครงการ ขนาดใหญ่ เป็นผู้ดำเนินการขออนุญาต โดยยื่นคำขออนุญาตใช้ที่ดินที่สำนักงานการปฏิรูปที่ดินจังหวัด(ส.ป.ก.จังหวัด) ที่ที่ดินนั้นตั้งอยู่และใช้เอกสารประกอบคำขอดังนี้

(1) คำขออนุญาตใช้ที่ดินเพื่อกิจการสาธารณูปโภคและกิจการอื่น ๆ ในเขตปฏิรูปที่ดิน (ส.ป.ก. 4 - 29 ก.) จำนวน 1 ฉบับ

(2) บันทึกรับรองการปฏิบัติตามเงื่อนไขการได้รับอนุญาตให้ใช้ที่ดิน (ส.ป.ก.30 ก.) จำนวน 3 ฉบับ

(3) แผนที่ภูมิประเทศแสดงจุดที่ตั้งที่ดินแปลงที่ยื่นคำขออนุญาต ฯ (1:50,000)

(4) แผนผังแสดงบริเวณและสิ่งก่อสร้างในที่ดิน ซึ่งผู้ขออนุญาตลงชื่อกำกับขนาดเอ 3 หรือ เอ 4 จำนวน 3 ฉบับ

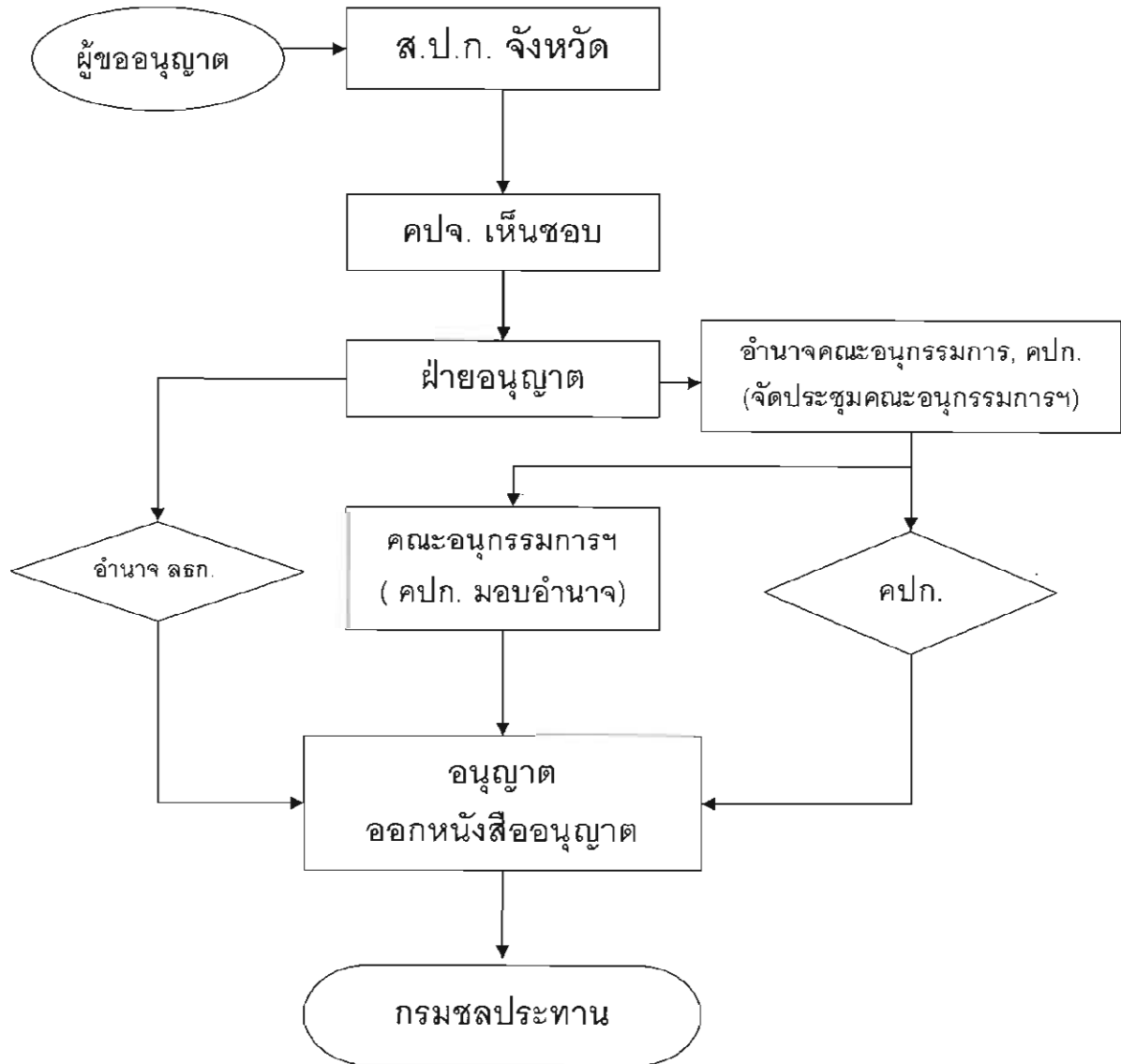
(5) บัญชีรายชื่อผู้ที่สละสิทธิหรือยินยอม พร้อมคำขอสละสิทธิที่ดินของบุคคลที่ได้รับสิทธิ โดยการปฏิรูปที่ดินเพื่อเกษตรกรรม (ส.ป.ก.4-52 ก) กรณีมีการจัดที่ดินแล้ว หรือหนังสือยินยอมของผู้ครอบครองที่ดินกรณี ยังไม่ได้จัดที่ดิน

(6) หนังสือมอบอำนาจ(คำสั่งกรมชลประทานที่ ข.539 / 2550) สำเนาบัตรข้าราชการ สำเนาบัตรประชาชนและสำเนาทะเบียนบ้านของผู้รับมอบอำนาจ

2) ส.ป.ก. จังหวัดทำหน้าที่ตรวจสอบหลักฐานคำขออนุญาตใช้ที่ดิน กรณีการขออนุญาตทั่วไปซึ่งมีความเห็นของผู้ปกครองท้องที่ แต่หากเป็นกิจการที่เห็นว่าอาจมีผลกระทบต่อสิ่งแวดล้อม ต้องผ่านความเห็นชอบจากชุมชนท้องถิ่น ว่าไม่มีผลกระทบต่อสิ่งแวดล้อม ทั้งนี้กิจการใดหากมีกฎหมายระบุว่า ต้องผ่านการพิจารณาของหน่วยงานอื่นจะต้องมีความเห็นของหน่วยงานนั้น ๆ ด้วย

3) ส.ป.ก. จังหวัดนำเรื่องการขออนุญาตใช้ที่ดิน ฯ เสนอคณะกรรมการปฏิรูปที่ดินจังหวัด (คปจ.) เพื่อขอความเห็นชอบและส่งเรื่องให้ ส.ป.ก. พิจารณาอนุญาต

4) สำนักงานการปฏิรูปที่ดินเพื่อเกษตรกรรมอนุญาตให้ใช้ที่ดิน พร้อมออกหนังสืออนุญาตให้ใช้ที่ดินเพื่อกิจการสาธารณูปโภคและกิจการอื่น ๆ ในเขตปฏิรูปที่ดิน (ส.ป.ก.4-31 ก.) ส่งให้ ส.ป.ก. จังหวัดเพื่อมอบแก่ผู้ได้รับอนุญาต



คปจ. (คณะกรรมการปฏิรูปที่ดินเพื่อเกษตรกรรมจังหวัด)  
 สธก. (สาขาธิการสำนักงานการปฏิรูปที่ดินเพื่อเกษตรกรรม)  
 คปก. (คณะกรรมการปฏิรูปที่ดินเพื่อเกษตรกรรม)

รูปที่ 9 แสดงขั้นตอนการขออนุญาตใช้ที่ดินเพื่อกิจการสาธารณูปโภค และกิจการอื่น ๆ ในเขตปฏิรูปที่ดิน

#### ปัญหาและข้อเสนอแนะ

แนวทางการแก้ไขปัญหา ผู้ถือครองที่ดินในเขต ส.ป.ก. ที่ถูกเขตชลประทานซึ่งไม่สามารถติดตามตัว หรือกระทำผิดเงื่อนไข

1) กรณีเกษตรกรผู้ได้รับหนังสืออนุญาตให้เข้าทำประโยชน์ ในเขตปฏิรูปที่ดิน (ส.ป.ก.4 - 01) ไปแล้ว ต่อมาเมื่อเหตุจำเป็นจะต้องเพิกถอนสิทธิการอนุญาตให้เข้าทำประโยชน์ เช่น ไม่เข้าทำประโยชน์ที่ดิน ขายให้เช่า เป็นต้น ก่อนจะทำการเพิกถอนสิทธิ ส.ป.ก. จังหวัด จะต้องทำการตรวจสอบข้อเท็จจริงให้ได้ความชัดเจน หากความปรากฏชัดเจนว่าไม่เข้าทำประโยชน์ในที่ดิน โดยไม่มีเหตุผลสมควร หรือขาย ให้เช่า ส.ป.ก. จังหวัด จะมีหนังสือตักเตือนให้เข้าทำประโยชน์ ให้ละเว้นการกระทำ หรือปฏิบัติให้ถูกต้อง ภายในระยะเวลาที่กำหนดอันสมควรและเหมาะสม หากเกษตรกรรายนั้นยังคงฝ่าฝืนไม่ปฏิบัติตามคำเตือน ส.ป.ก. จังหวัด จะทำการรวบรวมข้อเท็จจริง หลักฐาน รายละเอียด นำเสนอคณะกรรมการปฏิรูปที่ดินพิจารณาให้สิทธิการเข้าทำประโยชน์ ทั้งนี้การดำเนินการต้องอยู่ภายใต้ระเบียบคณะกรรมการปฏิรูปที่ดินเพื่อเกษตรกรกรรมว่า ควรให้เกษตรกร และสถาบันเกษตรกรผู้ได้รับที่ดินจากการปฏิรูปที่ดินเพื่อเกษตรกรกรรมปฏิบัติเกี่ยวกับการทำประโยชน์ในที่ดิน พ.ศ. 2535 และฉบับที่ (2) พ.ศ. 2540

2) การขอหนังสือที่แสดงว่าได้รับความเห็นชอบจากสภาตำบล หรือองค์การบริหารส่วนตำบล เพื่อให้เป็นไปตามระเบียบ และหลักเกณฑ์ที่กรมป่าไม้กำหนด ซึ่งให้ประชาชนได้มีส่วนร่วมในการดำเนินโครงการ เป็นปัญหาการเมืองในพื้นที่ อาจไม่ได้รับความร่วมมือจากท้องถิ่น มีแนวปฏิบัติในการแก้ไขอย่างไร

3) การขอความเห็นชอบจากสภาตำบล หรือองค์การบริหารส่วนตำบลท้องที่ที่ป่านั้นตั้งอยู่ ตามระเบียบกรมป่าไม้ พ.ศ. 2548 มีวัตถุประสงค์เพื่อให้เกิดกระบวนการมีส่วนร่วมในพื้นที่ และโครงการจะต้องไม่มีปัญหาเกี่ยวกับราษฎรในบริเวณใกล้เคียง โครงการพัฒนาแหล่งน้ำของกรมชลประทาน โดยเฉพาะการก่อสร้างอ่างเก็บน้ำ จะมีปัญหามากที่สุดเนื่องจากราษฎรผู้ได้รับผลกระทบ มีโอกาสได้รับผลประโยชน์จากโครงการน้อย และผลกระทบที่เกิดขึ้นเป็นบริเวณกว้าง ต้องอพยพโยกย้ายออกจากที่อยู่อาศัย และที่ทำกินไปเริ่มต้นชีวิตใหม่

### การแก้ไขปัญหาดังกล่าวมีแนวทางในการดำเนินการดังนี้

1) การสร้างกระบวนการมีส่วนร่วม ต้องดำเนินการอย่างจริงจังทุกขั้นตอน ตั้งแต่การศึกษา รายงานผลกระทบสิ่งแวดล้อม การสำรวจและการออกแบบ จนถึงขั้นการเตรียมความพร้อมเพื่อเปิดงานก่อสร้าง การสร้างกระบวนการมีส่วนร่วมดังกล่าว ควรดำเนินการให้ถึงระดับการแลกเปลี่ยนความคิดเห็นเพื่อกำหนดวัตถุประสงค์ของโครงการร่วมกัน

2) การกำหนดราคาค่าทดแทนทรัพย์สิน ควรแต่งตั้งผู้ได้รับผลกระทบเข้ามาร่วมด้วย เพื่อให้เกิดความชัดเจนและเป็นธรรม



3) การดำเนินการในพื้นที่ที่ไม่ประสบความสำเร็จ หากไม่ได้รับความร่วมมือจากกำนัน ผู้ใหญ่บ้าน นักการเมืองส่วนท้องถิ่น หรือแกนนำในพื้นที่ ดังนั้นการสร้างกระบวนการมีส่วนร่วม จึงควรเริ่มจากบุคคลเหล่านี้เป็นลำดับแรก เพื่อป้องกันแกนนำเหล่านี้ไปรวมกับกลุ่มผู้ต่อต้าน การดำเนินการเชิงรุก รวดเร็วจะช่วยป้องกันไม่ให้เกิดความรุนแรง และไม่ควรรดำเนินการในช่วงระยะเวลาที่ใกล้จะเลือกตั้ง เพราะ แกนนำเหล่านี้เกรงว่าจะได้รับผลกระทบด้านคะแนนเสียง

## 2.6 การขออนุญาตใช้พื้นที่เขตป่าสงวนแห่งชาติ

### ความหมาย

ป่า ตามมาตรา 4 พระราชบัญญัติป่าสงวนแห่งชาติ พ.ศ. 2507 หมายถึง ที่ดินรวมตลอดถึง ภูเขา ห้วย หนอง คลอง บึง บาง ลำน้ำ ทะเลสาบ เกาะ และที่ชายทะเล ที่ยังมีได้มีบุคคลได้มาตามกฎหมาย ป่าสงวนแห่งชาติ หมายความว่า ป่าที่ได้กำหนดให้เป็นป่าสงวนแห่งชาติตามพระราชบัญญัตินี้

### กฎหมาย และระเบียบที่เกี่ยวข้อง

- 1) พระราชบัญญัติป่าสงวนแห่งชาติ พ.ศ. 2507
- 2) กฎกระทรวงเกษตรและสหกรณ์

### ขั้นตอนการขออนุญาตเข้าทำประโยชน์ภายในพื้นที่ป่าสงวนแห่งชาติ

1) สำนักชลประทานที่ 1 - 17 หรือสำนักโครงการขนาดใหญ่ จัดทำหนังสือถึงทรัพยากรธรรมชาติและสิ่งแวดล้อมจังหวัดนั้น ๆ ในท้องที่ที่ป่าสงวนแห่งชาติตั้งอยู่ พร้อมคำขอตามแบบ ป.ส. 17 เพื่อดำเนินการตามระเบียบการขออนุญาต โดยดำเนินการและแนบเอกสารประกอบคำขอดังนี้

(1) จัดทำรายละเอียดโครงการ และแผนผังแสดงบริเวณที่ขอใช้พื้นที่ มาตราส่วน 1 : 50,000 แสดงบริเวณที่ขอใช้

( 2) แนบหนังสือมอบอำนาจให้ดำเนินการแทนอธิบดีตามคำสั่ง ที่ ข.539/2550 เรื่องมอบอำนาจดำเนินการขอใช้ที่ดินของรัฐทุกประเภท ลงวันที่ 27 มิถุนายน 2550 สำเนาทะเบียนบ้าน และสำเนาบัตรประจำตัวประชาชนของผู้มอบอำนาจ / ผู้รับมอบอำนาจ

( 3) หนังสือที่แสดงว่าได้รับความเห็นชอบจากสภาตำบล หรือองค์การบริหารส่วนตำบลเพื่อให้เป็นไปตามระเบียบและหลักเกณฑ์ที่กรมป่าไม้กำหนด ในการรับฟังความคิดเห็นของประชาชน

( 4) กรณีป่าไซน ( C) จะต้องแนบรายงานการศึกษาผลกระทบสิ่งแวดล้อม โดยแบ่งตามงบประมาณ ดังนี้

- CHECK LIST วงเงินต่ำกว่า 50 ล้านบาท
- IEE วงเงินตั้งแต่ 50 – 200 ล้านบาท
- EIA วงเงินมากกว่า 200 ล้านบาท

( 5) กรณีขอใช้พื้นที่เกินกว่า 20 ไร่ ต้องขอความเห็นชอบจากกระทรวงเกษตรและสหกรณ์  
2) ทรัพยากรธรรมชาติและสิ่งแวดล้อมจังหวัดเสนอคำขอพร้อมทั้งความเห็นให้จังหวัด (7วัน)

3) ผู้ว่าราชการจังหวัด ดำเนินการดังนี้

- (1) สั่งเจ้าหน้าที่ไปตรวจสอบสภาพป่า (15 วัน)
- (2) รายงานผลการตรวจสอบสภาพป่าพร้อมความเห็น (30 วัน)
- (3) ตรวจสอบพิจารณาและทำความเห็น (15 วัน)

4) สำนักบริหารจัดการในพื้นที่ป่าอนุรักษ์ที่ ดำเนินการดังนี้

- (1) ตรวจสอบสภาพป่าร่วมกัน 3 ฝ่าย
- (2) พิจารณาในระดับท้องที่
- (3) รายงานผลและให้ความเห็นชอบ

5) กรมป่าไม้พิจารณารายงานการศึกษาผลกระทบสิ่งแวดล้อม และนำเสนอผู้มีอำนาจอนุมัติ ตามประเภทของรายงาน ( CHECK LIST / IEE / EIA ) ดังนี้

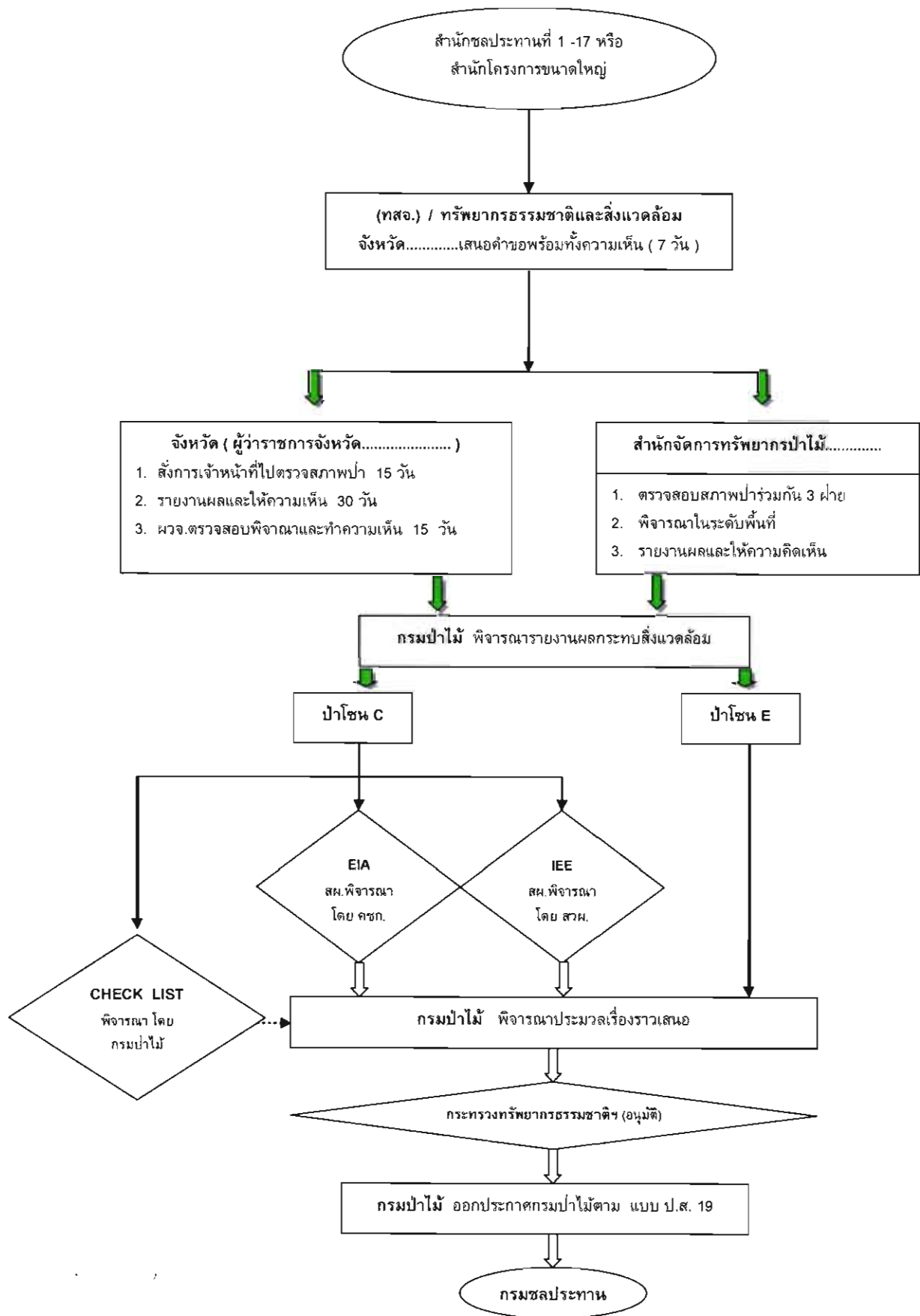
- (1) กรมป่าไม้เป็นผู้พิจารณา CHECK LIST
- (2) กรมป่าไม้ นำเสนอ IEE ให้ สผ. พิจารณาโดย สำนักวิเคราะห์ผลกระทบสิ่งแวดล้อม (สผ.)
- (3) กรมป่าไม้ นำเสนอ EIA ให้ สผ. พิจารณาโดย คณะกรรมการผู้ชำนาญการพิจารณา

รายงานการวิเคราะห์ผลกระทบสิ่งแวดล้อม (คชก.)

6) กรมป่าไม้ประมวลเรื่องราวพร้อมความเห็น เสนอกระทรวงทรัพยากรธรรมชาติและสิ่งแวดล้อม

7) กระทรวงทรัพยากรธรรมชาติและสิ่งแวดล้อม

- (1) พิจารณาอนุมัติ
- (2) แจ้งกรมป่าไม้ให้ออกประกาศกรมป่าไม้ตามแบบ (ป.ส. 19)
- (3) กรมป่าไม้ แจ้งให้กรมชลประทานทราบ เพื่อพิจารณาดำเนินการต่อไป



รูปที่ 10 แสดงขั้นตอนการขออนุญาตใช้พื้นที่เขตป่าสงวนแห่งชาติ

## 2.7 การขออนุญาตใช้พื้นที่อุทยานแห่งชาติ

### ความหมาย

ที่ดิน ตามมาตรา 4 (1) และ (2) พระราชบัญญัติอุทยานแห่งชาติ พ.ศ. 2504 หมายถึง พื้นที่ ดิน ทั่วไป และให้หมายความรวมถึง ภูเขา ห้วย หนอง คลอง บึง บาง ลำน้ำ ทะเลสาบ เกาะ และที่ชายทะเล

อุทยานแห่งชาติ หมายความว่า ที่ดินที่ได้กำหนดให้เป็นอุทยานแห่งชาติตามพระราชบัญญัตินี้

### กฎหมาย และระเบียบที่เกี่ยวข้อง

- 1) พระราชบัญญัติอุทยานแห่งชาติ พ.ศ. 2504
- 2) กฎกระทรวงทรัพยากรธรรมชาติและสิ่งแวดล้อม

### ขั้นตอนการปฏิบัติงาน

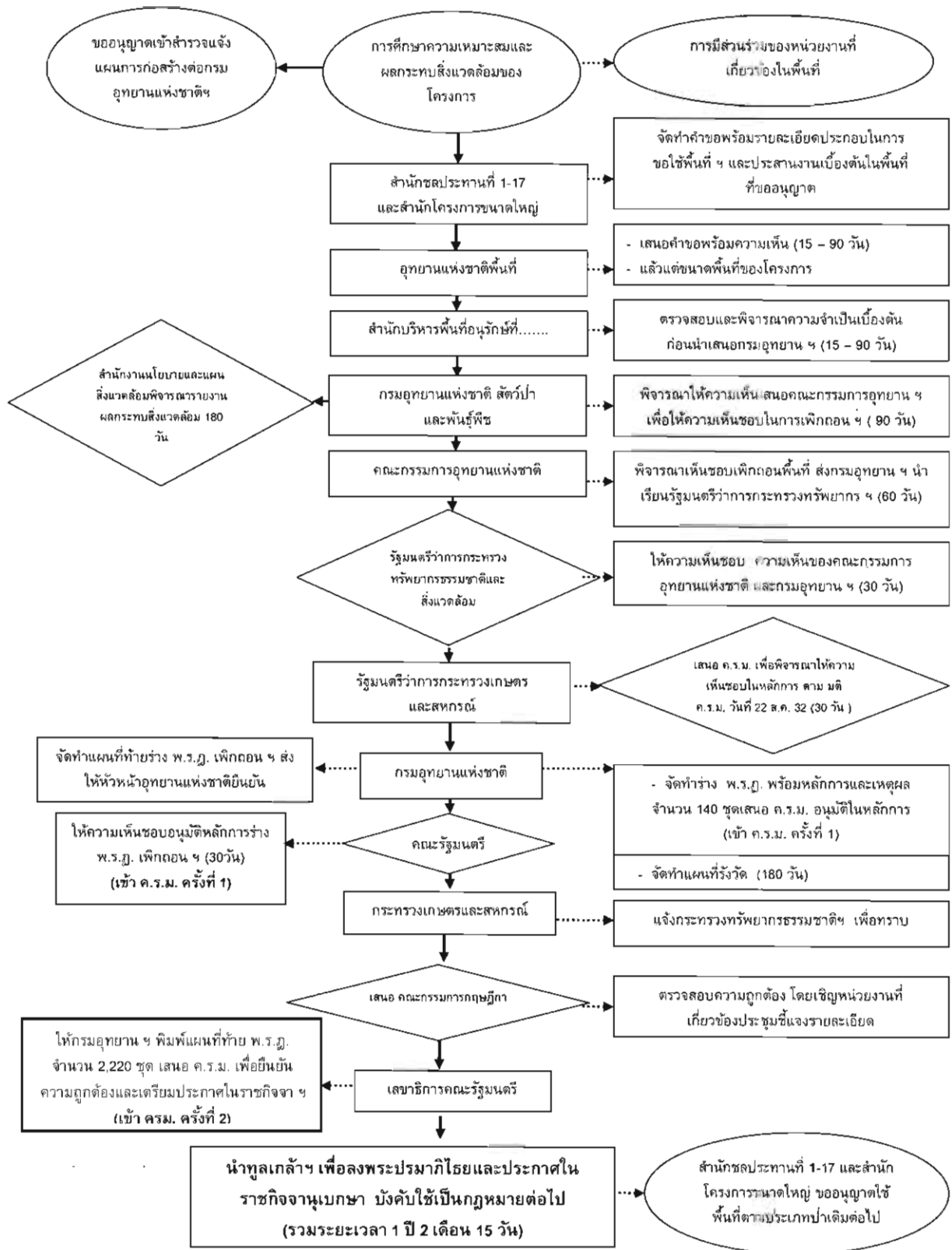
1) ส่วนราชการหรือรัฐวิสาหกิจ ขออนุญาตเข้าสำรวจ คั้นคว่ำ หรือศึกษาวิจัยในพื้นที่อุทยานแห่งชาติที่ขออนุญาตใช้ประโยชน์ เพื่อศึกษาความเหมาะสมของพื้นที่

2) ส่วนราชการหรือรัฐวิสาหกิจ ยื่นคำขอใช้พื้นที่โดยใช้แบบฟอร์ม ป.ส.17 (โดยอนุโลม) และจัดทำรายงานการตรวจสภาพป่า โดยใช้แบบฟอร์มรายงานการตรวจสภาพป่าที่ส่วนราชการหรือองค์การของรัฐ ขอใช้ พื้นที่ภายในเขตป่าสงวนแห่งชาติ ตามมาตรา 13 ทวิ แห่งพระราชบัญญัติป่าสงวนแห่งชาติ พ.ศ. 2507 และ แบบ ป.ส.18 เป็นแนวทาง ซึ่งหากโครงการที่กำหนดให้ ต้องเสนอรายงานการวิเคราะห์ผลกระทบสิ่งแวดล้อม ตามมติคณะรัฐมนตรีเกี่ยวกับป่าอนุรักษ์เพิ่มเติม (13 กันยายน 2537) ให้ดำเนินการจัดส่งรายงานฯ ประกอบการพิจารณาด้วย โดยยื่นต่อสำนักบริหารพื้นที่อนุรักษ์ท้องถิ่น

3) สำนักบริหารพื้นที่อนุรักษ์ในท้องถิ่น ตรวจสอบและพิจารณาความจำเป็นเหมาะสมเบื้องต้น แล้ว รายงานกรมอุทยานแห่งชาติ สัตว์ป่า และพันธุ์พืช พร้อมความเห็น

4) เมื่อกรมอุทยานแห่งชาติ สัตว์ป่า และพันธุ์พืช พิจารณาแล้วเห็นว่าเป็นโครงการที่มีความสำคัญเป็นพิเศษที่ไม่อาจหลีกเลี่ยงได้ ต้องดำเนินการกันพื้นที่ออกจากเขตอุทยานแห่งชาติ สัตว์ป่า และพันธุ์พืช โดยขอความเห็นชอบจากอธิบดีกรมอุทยานแห่งชาติ สัตว์ป่า และพันธุ์พืช นำเรื่องเสนอคณะกรรมการอุทยานแห่งชาติ ให้ความเห็นชอบในการเพิกถอนพื้นที่ ออกจากเขตอุทยานแห่งชาติฯ

5) คณะกรรมการอุทยานแห่งชาติ ให้ความเห็นชอบแล้ว กรมอุทยานแห่งชาติ สัตว์ป่า และพันธุ์พืช นำเรื่องเสนอรัฐมนตรีว่าการกระทรวงทรัพยากรธรรมชาติและสิ่งแวดล้อม เพื่อให้ความเห็นชอบของคณะกรรมการอุทยานแห่งชาติ



รูปที่ 11 แสดงขั้นตอนการขออนุญาตใช้พื้นที่อุทยานแห่งชาติ

6) กระทรวงเจ้าสังกัดของส่วนราชการนั้น ๆ ที่ขออนุญาตเข้าใช้ประโยชน์ภายในพื้นที่เขตอุทยานแห่งชาติ สัตว์ป่าและพันธุ์พืช เป็นผู้นำเรื่องพร้อมความเห็น ของกรมอุทยานแห่งชาติ สัตว์ป่า และพันธุ์พืช และคณะกรรมการอุทยานแห่งชาติ ซึ่งรัฐมนตรีว่าการกระทรวงทรัพยากรธรรมชาติและสิ่งแวดล้อม ให้ความเห็นชอบแล้ว เสนอต่อคณะรัฐมนตรี เพื่อพิจารณาให้ความเห็นชอบในหลักการ อนุญาตให้ใช้ประโยชน์ภายในพื้นที่เขตอุทยานแห่งชาติ (มติคณะรัฐมนตรีเมื่อวันที่ 22 สิงหาคม 2532)

7) กระทรวงเจ้าสังกัดของส่วนราชการนั้น ๆ แจ้งมติคณะรัฐมนตรีให้กรมอุทยานแห่งชาติ สัตว์ป่า และพันธุ์พืชทราบ

8) กรมอุทยานแห่งชาติ สัตว์ป่า และพันธุ์พืช จัดทำแผนที่ทำร้ายพระราชกฤษฎีกาเพิกถอนพื้นที่อุทยานแห่งชาติ และส่งให้หัวหน้าอุทยานแห่งชาติพื้นที่ ตรวจสอบ ยืนยันพื้นที่ที่เพิกถอน และแนวเขตปกครอง

9) กรมอุทยานแห่งชาติ สัตว์ป่า และพันธุ์พืชจัดทำร่างพระราชกฤษฎีกา ฯ แผนที่ทำร้ายพระราชกฤษฎีกาฯพร้อมหลักการและเหตุผล จำนวน 140 ชุด เสนอคณะรัฐมนตรี เพื่อให้ความเห็นชอบอนุมัติหลักการร่างพระราชกฤษฎีกา ฯ ( เข้า ค.ร.ม. ครั้งที่ 1 )

10) สำนักเลขาธิการคณะรัฐมนตรี ส่งเรื่องให้สำนักงานคณะกรรมการกฤษฎีกา เพื่อพิจารณาตรวจสอบความถูกต้อง และสำนักงานคณะกรรมการกฤษฎีกา เชิญหน่วยงานที่เกี่ยวข้องประชุมชี้แจงรายละเอียด

11) อธิบดีกรมอุทยานแห่งชาติ สัตว์ป่า และพันธุ์พืช ยืนยันความถูกต้องของแผนที่ทำร้าย พระราชกฤษฎีกา

12) เลขาธิการคณะรัฐมนตรี ให้พิมพ์แผนที่ทำร้ายพระราชกฤษฎีกา จำนวน 5,250 ชุด

13) เสนอคณะรัฐมนตรี เพื่อให้ความเห็นชอบพระราชกฤษฎีกา ฯ ( เข้า ค.ร.ม. ครั้งที่ 2 )

14) เลขาธิการคณะรัฐมนตรี นำทูลเกล้า ฯ เพื่อลงพระปรมาภิไธยและประกาศในราชกิจจานุเบกษาบังคับใช้เป็นกฎหมายต่อไป

### **ปัญหาและข้อเสนอแนะ**

1) รายงานการวิเคราะห์ผลกระทบสิ่งแวดล้อม อยู่ในความรับผิดชอบของสำนักบริหารโครงการส่วนใหญ่ดำเนินการโดยการว่าจ้างบริษัทที่ปรึกษา ซึ่งเมื่อดำเนินการเสร็จเรียบร้อยแล้ว และมีปัญหาอุปสรรคอย่างอื่นเข้ามาทำให้ไม่สามารถเปิดโครงการก่อสร้างได้ รายงานจึงไม่เป็นปัจจุบัน ไม่เป็นที่ยอมรับของหน่วยงานที่ตรวจสอบมีแนวทางในการแก้ไขปัญหาดังนี้



( 1) การจัดทำแผน MTEF ของกรม ฯ ควรพิจารณาปัญหาอุปสรรคต่าง ๆ ให้ครบถ้วน เพื่อให้แผน MTEF เป็นแผนที่ใช้ประกอบการพิจารณาดำเนินการของหน่วยงานที่เกี่ยวข้อง ได้อย่างแท้จริง

( 2) การแต่งตั้งคณะกรรมการกำกับเพื่อพิจารณารายงานของบริษัทที่ปรึกษา ควรเรียนเชิญหน่วยงานผู้ชำนาญการที่เกี่ยวข้องเข้าร่วมด้วย และกำหนดขอบเขตของรายงานให้ครอบคลุมถึง การจัดทำรายงานเพิ่มเติมตามความเห็นของหน่วยงานผู้ตรวจสอบ และกำหนดระยะเวลาในการตอบข้อซักถามให้ชัดเจน

( 3) หน่วยงานก่อสร้างควรเป็นผู้ประสานงาน ระหว่างหน่วยงานผู้ตรวจสอบ และบริษัท ที่ปรึกษา เพื่อจัดให้มีการประชุมชี้แจง และตอบข้อซักถามให้แล้วเสร็จภายในคราวเดียวกัน

2) การขออนุญาตเข้าทำประโยชน์ในพื้นที่มีชั้นตอนมาก และไม่ได้กำหนดระยะเวลาแล้วเสร็จไว้ในกระบวนการตามนัย พ.ร.ก. ว่าด้วยหลักเกณฑ์และวิธีบริหารกิจการบ้านเมืองที่ดี พ.ศ. 2548

ตามพระราชกฤษฎีกาว่าด้วยหลักเกณฑ์และวิธีบริหารกิจการบ้านเมืองที่ดี พ.ศ. 2546 มาตรา 24 ในการปฏิบัติภารกิจใด หากส่วนราชการจำเป็นต้องได้รับอนุญาต อนุมัติ หรือความเห็นชอบจากส่วนราชการอื่นตามที่กฎหมาย กฎ ระเบียบ ข้อบังคับ ประกาศ หรือมติคณะรัฐมนตรี กำหนดให้ส่วนราชการที่มีอำนาจอนุญาต อนุมัติ หรือให้ความเห็นชอบดังกล่าว แจ้งผลการพิจารณาให้ส่วนราชการที่ยื่นคำขอทราบภายในสิบห้าวันนับแต่วันที่ได้รับคำขอ

ในกรณีที่เรื่องใดมีกฎหมาย กฎ ระเบียบ ข้อบังคับ ประกาศ หรือมติ คณะรัฐมนตรีกำหนดขั้นตอนการปฏิบัติไว้ และขั้นตอนการปฏิบัติต้องใช้ระยะเวลาเกินสิบห้าวัน ให้ส่วนราชการที่มีอำนาจอนุญาต อนุมัติ หรือให้ความเห็นชอบประกาศกำหนดระยะเวลาการพิจารณาไว้ให้ส่วนราชการอื่นทราบ

ส่วนราชการใดที่มีอำนาจอนุญาต อนุมัติ หรือให้ความเห็นชอบมิได้ดำเนินการให้แล้วเสร็จตามวรรคหนึ่ง หรือวรรคสอง หากเกิดความเสียหายใดขึ้น ให้ถือว่าข้าราชการซึ่งมีหน้าที่เกี่ยวข้องและหัวหน้า ส่วนราชการนั้นประมาทเลินเล่ออย่างร้ายแรง เว้นแต่พิสูจน์ได้ว่าความล่าช้านั้นมิได้เกิดขึ้นจากความผิดของตน

3) มาตรา 37 ในการปฏิบัติราชการที่เกี่ยวข้องกับการบริการประชาชน หรือติดต่อประสานงานระหว่างส่วนราชการด้วยกัน ให้ส่วนราชการกำหนดระยะเวลาแล้วเสร็จของงานแต่ละงาน และประกาศให้ประชาชนและข้าราชการทราบเป็นการทั่วไป ส่วนราชการใดมิได้กำหนดระยะเวลาแล้วเสร็จของงานใด และ ก.พ.ร. พิจารณาเห็นว่างานนั้นมีลักษณะที่สามารถกำหนดระยะเวลาแล้วเสร็จได้ หรือส่วนราชการได้กำหนดระยะเวลาแล้วเสร็จไว้แต่ ก.พ.ร. เห็นว่าเป็นระยะเวลาที่ล่าช้าเกินสมควร จะกำหนดเวลาแล้วเสร็จให้ส่วนราชการนั้นต้องปฏิบัติก็ได้

ให้เป็นหน้าที่ของผู้บังคับบัญชาที่จะต้องตรวจสอบ ให้ข้าราชการปฏิบัติงานให้แล้วเสร็จตาม กำหนดเวลาตามวรรคหนึ่ง

กรณีนี้เป็นเรื่องนโยบายในระดับกรม ฯ ในการประสานงานเพื่อทำเป็นข้อตกลงระหว่างกรม ฯ เช่นเดียวกับข้อตกลงระหว่างกรมชลประทาน และกรมที่ดินหากไม่สามารถแก้ไขปัญหาได้ สมควรเร่งรัด เรื่อง ขออนุญาตโดยอ้างพระราชกฤษฎีกา ว่าด้วยหลักเกณฑ์และวิธีบริหารกิจการบ้านเมืองที่ดี พ.ศ. 2546 ประกอบ หากไม่ได้รับการอนุญาตก็สมควรเสนอกกรม ฯ เสนอคณะรัฐมนตรีตัดสินใจ

4) รัฐธรรมนูญแห่งราชอาณาจักรไทยมาตรา 57 วรรค 1 เรื่องกระบวนการมีส่วนร่วมจะต้องมี หลักฐานเป็นเอกสารจึงทำเป็นรูปเล่มที่สมบูรณ์ประกอบการพิจารณา

## 2.8 การขออนุญาตใช้พื้นที่เขตรักษาพันธุ์สัตว์ป่า

### ความหมาย

สัตว์ป่า ตามมาตรา 4 พระราชบัญญัติสงวนและคุ้มครองสัตว์ป่า พ.ศ. 2535 หมายถึง สัตว์ ทุกชนิดไม่ว่าสัตว์บก สัตว์น้ำ สัตว์ปีก แมลง หรือแมง ซึ่งโดยสภาพธรรมชาติย่อมเกิด และดำรงชีวิตอยู่ใน ป่า หรือในน้ำ และให้หมายความรวมถึงไข่ของสัตว์ป่าเหล่านั้นทุกชนิดด้วย แต่ไม่หมายความรวมถึง สัตว์ พานะที่ได้จดทะเบียนทำตัวรูปพรรณ ตามกฎหมายว่าด้วยสัตว์พาหนะแล้วและสัตว์พาหนะที่ได้จากการ สืบพันธุ์ของสัตว์พาหนะดังกล่าว

สัตว์ป่าสงวน หมายความว่า สัตว์ป่าที่หายากตามบัญชีท้ายพระราชบัญญัตินี้ และตามที่ จะ กำหนดโดยตราเป็นพระราชกฤษฎีกา

สัตว์ป่าคุ้มครอง หมายความว่า สัตว์ป่าตามที่กฎกระทรวงกำหนด ให้เป็นสัตว์ป่าคุ้มครอง

### กฎหมาย และระเบียบที่เกี่ยวข้อง

- 1) พระราชบัญญัติสงวนและคุ้มครองสัตว์ป่า พ.ศ. 2535
- 2) กฎกระทรวงทรัพยากรธรรมชาติและสิ่งแวดล้อม

### ขั้นตอนการขออนุญาตเข้าทำประโยชน์ภายในพื้นที่เขตรักษาพันธุ์สัตว์ป่า

1) ส่วนราชการหรือรัฐวิสาหกิจ ขออนุญาตเข้าสำรวจ ค้นคว้า หรือศึกษาวิจัยในพื้นที่เขต รักษาพันธุ์สัตว์ป่า ที่ขออนุญาตใช้ประโยชน์ เพื่อศึกษาความเหมาะสมของพื้นที่

2) ส่วนราชการหรือรัฐวิสาหกิจ ยื่นคำขอใช้พื้นที่โดยใช้แบบฟอร์ม ป.ส.17 (โดยอนุโลม) และจัดทำรายงานการตรวจสอบสภาพป่า โดยใช้แบบฟอร์มรายงานการตรวจสอบสภาพป่าที่ส่วนราชการหรือองค์การของรัฐ ขอใช้ พื้นที่ภายในเขตป่าสงวนแห่งชาติ ตามมาตรา 13 ทวิ แห่งพระราชบัญญัติป่าสงวนแห่งชาติ พ.ศ. 2507 และ แบบ ป.ส.18 เป็นแนวทาง ซึ่งหากโครงการที่กำหนดให้ต้องเสนอรายงานการวิเคราะห์ผลกระทบสิ่งแวดล้อม ตามมติคณะรัฐมนตรีเกี่ยวกับป่าอนุรักษ์เพิ่มเติม (13 กันยายน 2537) ให้ดำเนินการจัดส่งรายงาน ฯ ประกอบการพิจารณาด้วย โดยยื่นต่อสำนักบริหารพื้นที่อนุรักษ์ที่ ( เรียน หัวหน้าเขตรักษาพันธุ์สัตว์ป่า.....)

3) สำนักบริหารพื้นที่อนุรักษ์ในท้องที่ ตรวจสอบและพิจารณาความจำเป็นเหมาะสมเบื้องต้น แล้ว รายงานกรมอุทยานแห่งชาติ สัตว์ป่า และพันธุ์พืช พร้อมความเห็น

4) เมื่อกรมอุทยานแห่งชาติ สัตว์ป่า และพันธุ์พืช พิจารณาแล้วเห็นว่าเป็นโครงการที่มีความสำคัญเป็นพิเศษที่ไม่อาจหลีกเลี่ยงได้ ต้องดำเนินการกันพื้นที่ออกจากเขตรักษาพันธุ์สัตว์ป่าโดยขอความเห็นชอบจากอธิบดีกรมอุทยานแห่งชาติ สัตว์ป่า และพันธุ์พืช นำเรื่องเสนอคณะกรรมการสงวนและคุ้มครองสัตว์ป่า ให้ความเห็นชอบในการเพิกถอนพื้นที่ ออกจากเขตรักษาพันธุ์สัตว์ป่า

5) คณะกรรมการสงวนและคุ้มครองสัตว์ป่า ให้ความเห็นชอบแล้ว กรมอุทยานแห่งชาติ สัตว์ป่า และพันธุ์พืช นำเรื่องเสนอรัฐมนตรีว่าการกระทรวงทรัพยากรธรรมชาติและสิ่งแวดล้อม เพื่อให้ความเห็นชอบ ของคณะกรรมการสงวนและคุ้มครองสัตว์ป่า

6) กระทรวงเจ้าสังกัดของส่วนราชการนั้น ๆ ที่ขออนุญาตเข้าใช้ประโยชน์ภายในพื้นที่เขตรักษาพันธุ์สัตว์ป่า เป็นผู้นำเรื่องพร้อมความเห็นของกรมอุทยานแห่งชาติ สัตว์ป่า และพันธุ์พืช และคณะกรรมการสงวนและคุ้มครองสัตว์ป่า ซึ่งรัฐมนตรีว่าการกระทรวงทรัพยากรธรรมชาติและสิ่งแวดล้อม ให้ความเห็นชอบแล้ว เสนอต่อคณะรัฐมนตรี เพื่อพิจารณาให้ความเห็นชอบในหลักการ อนุญาตให้ใช้ประโยชน์ภายในพื้นที่เขตรักษาพันธุ์สัตว์ป่า (มติคณะรัฐมนตรีเมื่อวันที่ 22 สิงหาคม 2532)

7) กระทรวงเจ้าสังกัดของส่วนราชการนั้น ๆ แจ้งมติคณะรัฐมนตรีให้กรมอุทยานแห่งชาติ สัตว์ป่า และพันธุ์พืชทราบ

8) กรมอุทยานแห่งชาติ สัตว์ป่า และพันธุ์พืช จัดทำแผนที่ทำยร่างพระราชกฤษฎีกาเพิกถอนพื้นที่เขตรักษาพันธุ์สัตว์ป่า และส่งให้หัวหน้าเขตรักษาพันธุ์สัตว์ป่า ตรวจสอบ ยืนยันพื้นที่ที่เพิกถอน และแนวเขตปกครอง

9) กรมอุทยานแห่งชาติ สัตว์ป่า และพันธุ์พืชจัดทำร่างพระราชกฤษฎีกา ฯ แผนที่ทำยร่างพระราชกฤษฎีกา ฯ พร้อมหลักการและเหตุผล จำนวน 140 ชุด เสนอคณะรัฐมนตรี เพื่อให้ความเห็นชอบอนุมัติหลักการร่างพระราชกฤษฎีกา ฯ ( เข้า ค.ร.ม. ครั้งที่ 1 )

10) สำนักเลขาธิการคณะรัฐมนตรี ส่งเรื่องให้สำนักงานคณะกรรมการกฤษฎีกา เพื่อพิจารณาตรวจสอบความถูกต้อง และสำนักงานคณะกรรมการกฤษฎีกาเชิญหน่วยงานที่เกี่ยวข้อง ประชุมชี้แจงรายละเอียด

11) อธิบดีกรมอุทยานแห่งชาติ สัตว์ป่า และพันธุ์พืช ยืนยันความถูกต้องของแผนที่ทำย พระราชกฤษฎีกา

12) เลขขาธิการคณะรัฐมนตรี ให้พิมพ์แผนที่ทำยพระราชกฤษฎีกา จำนวน 5,250 ชุด



13) เสนอคณะรัฐมนตรี เพื่อให้ความเห็นชอบพระราชกฤษฎีกา ฯ ( เข้า ค.ร.ม. ครั้งที่ 2 )

14) เลขานุการคณะรัฐมนตรี นำทูลเกล้า ฯ เพื่อลงพระปรมาภิไธยและประกาศในราชกิจจานุเบกษา บังคับใช้เป็นกฎหมายต่อไป

## 2.9 การขออนุญาตดำเนินการใด ๆ ในเขตทางหลวง

### ความหมาย

ทางหลวง ตามมาตรา 3 พระราชบัญญัติทางหลวง ฉบับที่ 2 พ.ศ.2549 หมายถึง ทางหรือถนน ซึ่งจัดไว้เพื่อประโยชน์ในการจราจรสาธารณะทางบก ไม่ว่าในระดับพื้นดิน ใต้หรือเหนือพื้นดิน หรือใต้หรือเหนืออสังหาริมทรัพย์อย่างอื่น นอกจากทางรถไฟ และหมายรวมถึงที่ดิน พืช พันธุ์ไม้ทุกชนิด สะพาน ท่อหรือรางระบายน้ำ อุโมงค์ ร่องน้ำ กำแพงกันดิน เขื่อน รั้ว หลักสำรวจ หลักเขต หลักระยะป้ายจราจร เครื่องหมายจราจร เครื่องหมายสัญญาณ เครื่องสัญญาณไฟฟ้า เครื่องแสดงสัญญาณที่จอดรถ ที่พักคนโดยสาร ที่พักริมทาง เรือหรือพาหนะสำหรับขนส่งข้ามฝาก ท่าเรือสำหรับขึ้นหรือลงเรือ และอาคารหรือสิ่งอันเป็นอุปกรณ์งานทางบรรดาที่มีอยู่ หรือที่ได้จัดไว้ในเขตทางหลวงเพื่อประโยชน์แก่งานทางหรือผู้ใช้ ทางหลวงนั้นด้วย

### กฎหมาย และระเบียบที่เกี่ยวข้อง

1) พระราชบัญญัติทางหลวง พ.ศ.2535 มาตรา 37 ห้ามมิให้ผู้ใดสร้างทาง ถนน หรือสิ่งอื่นใด ในเขตทางหลวงเพื่อเป็นทางเข้าออกทางหลวงเว้นแต่ได้รับอนุญาตเป็นหนังสือจากผู้อำนวยการทางหลวงหรือผู้ซึ่งได้รับมอบหมายจากผู้อำนวยการทางหลวง ในการอนุญาต ผู้อำนวยการทางหลวงหรือผู้ซึ่งได้รับมอบหมายจากผู้อำนวยการทางหลวงจะกำหนดเงื่อนไขอย่างใดก็ได้ รวมทั้งมีอำนาจกำหนดมาตรการในการจัดการเพื่อรักษาสิ่ง แวดล้อม การป้องกันอุบัติเหตุ และการติดขัดของการจราจร

การอนุญาตตามวรรคหนึ่ง เมื่อมีความจำเป็นแก่ทาง หรือเมื่อปรากฏว่าผู้ได้รับอนุญาตได้กระทำการผิดเงื่อนไข ที่กำหนดในการอนุญาต ผู้อำนวยการทางหลวงหรือผู้ซึ่งได้รับมอบหมายจากผู้อำนวยการทางหลวงจะเพิกถอนเสียก็ได้

ทาง ถนน หรือสิ่งอื่นใดที่สร้างขึ้นโดยมิได้รับอนุญาต หรือไม่ปฏิบัติตามเงื่อนไขที่กำหนด ให้ผู้อำนวยการทางหลวง หรือผู้ซึ่งได้รับมอบหมายจากผู้อำนวยการทางหลวง มีอำนาจสั่งให้ผู้กระทำการดังกล่าวรื้อถอนหรือทำลายภายในกำหนดเวลาอันสมควร ถ้าไม่ปฏิบัติตามให้ผู้อำนวยการทางหลวง หรือผู้ซึ่งได้รับมอบหมายจากผู้อำนวยการทางหลวงรื้อถอนหรือทำลาย โดยผู้นั้นจะเรียกค่าเสียหายไม่ได้ และต้องเป็นผู้เสียค่าใช้จ่ายในการนั้น



2) พระราชบัญญัติทางหลวง พ.ศ. 2535 มาตรา 55 ห้ามมิให้ผู้ใดสร้างทาง ถนน หรือสิ่งอื่นใดในเขตทางหลวงพิเศษเพื่อเป็นทาง เข้าออกทางหลวงพิเศษ ในกรณีที่มีทางหลวงพิเศษมีทางขนาน ผู้ใดจะสร้างทาง ถนน หรือสิ่งอื่นใดในเขตทางหลวงพิเศษเพื่อเป็นทางเข้าออก ทางขนาน ต้องได้รับอนุญาตเป็นหนังสือจากผู้อำนวยการทางหลวงพิเศษหรือผู้ซึ่งได้รับมอบหมายจาก ผู้อำนวยการทางหลวงพิเศษ

การอนุญาตตามวรรคสอง เมื่อมีความจำเป็นแก่ทาง ผู้อำนวยการทางหลวงพิเศษหรือ ผู้ซึ่งได้รับมอบหมายจากผู้อำนวยการทางหลวงพิเศษจะเพิกถอนเสียก็ได้

ทาง ถนน หรือสิ่งอื่นใดที่สร้างขึ้นโดยฝ่าฝืนวรรคหนึ่ง หรือโดยไม่ได้รับอนุญาตตามวรรคสอง ให้นำมาตรา ๓๗ วรรคสาม มาใช้บังคับโดยอนุโลม

3) พระราชบัญญัติทางหลวง พ.ศ. 2549 มาตรา 48 ผู้ใดมีความจำเป็นต้องปักเสา พาดสาย วางท่อ หรือกระทำการใด ๆ ในเขตทางหลวง จะต้องได้รับอนุญาตเป็นหนังสือจาก ผู้อำนวยการทางหลวง หรือผู้ซึ่งได้รับมอบหมายจากผู้อำนวยการทางหลวงเสียก่อน

ในการอนุญาตตามวรรคหนึ่ง ผู้อำนวยการทางหลวง หรือผู้ซึ่งได้รับมอบหมาย จากผู้อำนวยการทางหลวงจะกำหนดเงื่อนไขอย่างใดก็ได้ และผู้ได้รับอนุญาตต้องชำระค่าใช้เขตทางหลวง ตามอัตราที่กำหนดในกฎกระทรวง

ในกรณีที่การกระทำตามวรรคหนึ่ง ได้กระทำโดยไม่ได้รับอนุญาต หรือกระทำผิดเงื่อนไข ให้นำมาตรา 37 วรรคสาม มาใช้บังคับโดยอนุโลม

4) พระราชบัญญัติทางหลวง พ.ศ. 2549 มาตรา 56 ห้ามมิให้ผู้ใดสร้างอาคารหรือสิ่งอื่นใด ในเขตทางหลวงพิเศษ หรือลูกล้ำเข้าไปในเขตทางหลวงพิเศษ

ผู้ใดมีความจำเป็นต้องสร้างหรือกระทำการใด ๆ ผ่านเข้าไปในเขตทางหลวงพิเศษ จะต้องได้รับอนุญาตเป็นหนังสือ จากผู้อำนวยการทางหลวงพิเศษหรือผู้ซึ่งได้รับมอบหมาย จากผู้อำนวยการทางหลวงพิเศษ ทั้งนี้ จะต้องเป็นกิจการอันเป็นประโยชน์สาธารณะ และเป็นการผ่านเขตทางหลวงพิเศษเท่าที่จำเป็น รวมทั้งต้องไม่เป็นอันตรายหรือก่อให้เกิดความไม่สะดวกในการใช้ทางหลวงพิเศษ

ในการอนุญาตตามวรรคสอง ผู้อำนวยการทางหลวงพิเศษ หรือผู้ซึ่งได้รับมอบหมายจากผู้อำนวยการทางหลวงพิเศษจะกำหนดตำแหน่ง และระดับที่จะสร้าง หรือกระทำการนั้น รวมทั้งกำหนดเงื่อนไขอย่างใดก็ได้ และให้นำมาตรา 48 วรรคสอง มาใช้บังคับโดยอนุโลม

การอนุญาตตามวรรคสอง เมื่อมีความจำเป็นแก่ทาง ผู้อำนวยการทางหลวงพิเศษหรือผู้ซึ่งได้รับมอบหมาย จากผู้อำนวยการทางหลวงพิเศษจะเพิกถอนเสียก็ได้

ในกรณีที่ได้รับอนุญาตตามวรรคสอง ได้กระทำการผิดเงื่อนไขที่กำหนดในการอนุญาตให้การอนุญาตนั้นสิ้นสุดลง

อาคารหรือสิ่งอื่นใดที่สร้างขึ้น โดยฝ่าฝืนวรรคหนึ่ง หรือโดยไม่ได้รับอนุญาตตามวรรคสองหรือผิดเงื่อนไขที่กำหนดในการอนุญาตตามวรรคสาม ให้นำมาตรา 37 วรรคสาม มาใช้บังคับโดยอนุโลม

### ขั้นตอนการปฏิบัติงาน

1) กรมชลประทานโดยสำนักชลประทานที่ 1-17 หรือผู้อำนวยการสำนักโครงการขนาดใหญ่ ยื่นหนังสือคำขออนุญาตดำเนินการใด ๆ ในเขตทางหลวง ต่อผู้อำนวยการสำนักทางหลวง ผ่านนายช่าง แขวงการทางที่รับผิดชอบทางหลวง นั้น ๆ (ตามแบบฟอร์มในมาตรา 48 และ 56) พร้อมแนบเอกสารดังนี้

( 1) แนบหนังสือมอบอำนาจให้ดำเนินการแทนอธิบดีคำสั่งกรมชลประทาน ที่ ข.539 / 2550 เรื่อง มอบอำนาจดำเนินการขอใช้ที่ดินของรัฐทุกประเภท ลงวันที่ 27 มิถุนายน 2550 และสำเนาทะเบียนบ้าน สำเนาบัตรประชาชนของผู้มอบอำนาจ / ผู้รับมอบอำนาจ

( 2) แนบรายละเอียดเกี่ยวกับโครงการใช้ประโยชน์ในเขตทางหลวง

( 3) แบบก่อสร้างแสดงแปลน หรือผัง รูปตัด รายละเอียดของสิ่งก่อสร้าง และตำแหน่งที่จะก่อสร้าง ที่สามารถอ้างอิงหลักฐานของทางหลวง เช่น หลักกิโลเมตร หลักเขตทาง ขอบผิวทาง หรือขอบไหล่ทาง สะพาน ท่อลอด ป้ายจราจร ฯ ล ฯ รวมทั้งรูปตัดของทางหลวงจากเขตทางด้านหนึ่ง ถึงเขตทางอีกด้านหนึ่ง

(4) เอกสารทั้งหมดใช้ 5 ชุด

2) แขวงการทางรับคำขอและตรวจสอบเอกสาร นายช่างแขวงการทางพิจารณาลงนามเสนอผู้อำนวยการสำนักทางหลวง

3) เจ้าหน้าที่ / รองผู้อำนวยการสำนักทางหลวงตรวจสอบเสนอผู้อำนวยการสำนักทางหลวง

4) ผู้อำนวยการสำนักทางหลวงพิจารณาอนุญาต

5) นายช่างแขวงการทางลงนามในหนังสืออนุญาต

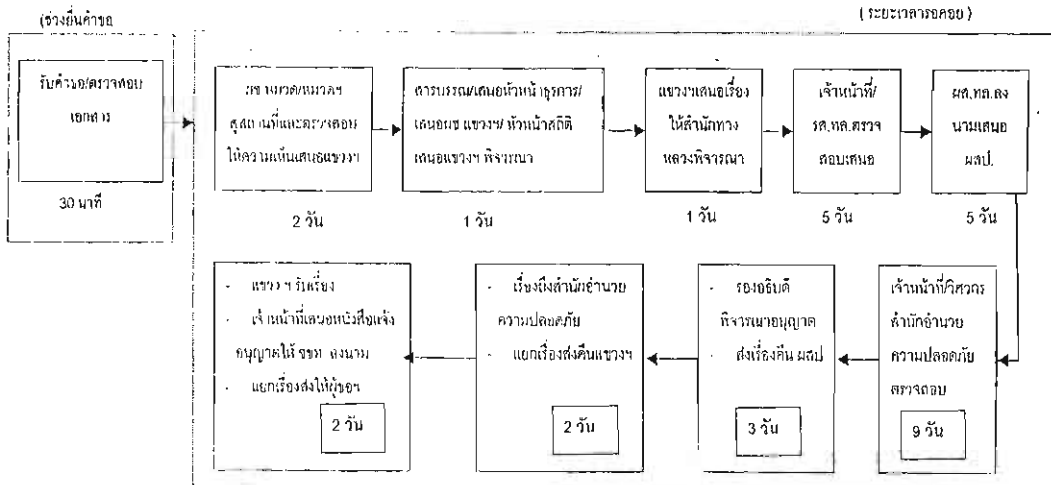
6) แขวงการทางแจ้งผู้ขอรับอนุญาตทราบ

แผนผังแสดงขั้นตอนและระยะเวลาการปฏิบัติราชการ

กระบวนการที่ใช้เวลาดำเนินการมากกว่า 1 วัน

กระบวนการที่ 13 การอนุญาตปลูกสร้างใดๆ ในเขตทางหลวง (มาตรา 47)

13.1 แผนผังแสดงขั้นตอนและระยะเวลาการปฏิบัติราชการที่ปรับปรุงใหม่



- สรุป 1. ช่วงยื่นคำขอ  
1 ขั้นตอน 1 จุดบริการ รวมระยะเวลา 30 นาที
2. ช่วงดำเนินการจนแล้วเสร็จ (รวมระยะเวลาช่วงยื่นคำขอด้วย)  
10 ขั้นตอน 1 จุดบริการ รวมระยะเวลา 30 วัน 30 นาที

รูปที่ 13 แสดงขั้นตอนการขออนุญาตดำเนินการใด ๆ ในเขตทางหลวง

2.10 การขออนุญาตกระทำการใด ๆ ในเขตทางของกรมทางหลวงชนบท

ความหมาย

ทางหลวงชนบท ตามมาตรา 9 พระราชบัญญัติทางหลวง ฉบับที่ 2 พ.ศ.2549 หมายถึง ทางหลวงที่กรมทางหลวงชนบทเป็นผู้ดำเนินการก่อสร้าง ขยาย บูรณะและบำรุงรักษา และได้ลงทะเบียนไว้เป็นทางหลวงชนบท ตามระเบียบกระทรวงมหาดไทย ว่าด้วยการลงทะเบียนเป็นทางหลวงชนบท ทางหลวงเทศบาล และทางหลวงสุขาภิบาล พ.ศ.2537

กฎหมาย และระเบียบที่เกี่ยวข้อง

1) พระราชบัญญัติทางหลวง พ.ศ.2535 มาตรา 37 ห้ามมิให้ผู้ใดสร้างทาง ถนน หรือสิ่งอื่นใด ในเขตทางหลวงเพื่อเป็นทางเข้าออก ทางหลวง เว้นแต่ได้รับอนุญาตเป็นหนังสือจากผู้อำนวยการทางหลวงหรือผู้ซึ่งได้รับมอบหมายจาก ผู้อำนวยการทางหลวง ในการอนุญาต ผู้อำนวยการทางหลวงหรือผู้ซึ่งได้รับมอบหมายจากผู้อำนวยการ ทางหลวงจะกำหนดเงื่อนไขอย่างใดก็ได้ รวมทั้งมีอำนาจกำหนดมาตรการในการจัดการเพื่อรักษาสิ่ง แวดล้อม การป้องกันอุบัติเหตุ และการติดขัดของการจราจร

การอนุญาตตามวรรคหนึ่ง เมื่อมีความจำเป็นแก่ทางหรือเมื่อปรากฏว่าผู้ได้รับอนุญาตได้กระทำการผิดเงื่อนไข ที่กำหนดในการอนุญาต ผู้อำนวยการทางหลวงหรือผู้ซึ่งได้รับมอบหมายจากผู้อำนวยการทางหลวงจะเพิกถอนเสียก็ได้

ทาง ถนน หรือสิ่งอื่นใดที่สร้างขึ้นโดยไม่ได้รับอนุญาต หรือไม่ปฏิบัติตามเงื่อนไขที่กำหนด ให้ผู้อำนวยการทางหลวง หรือผู้ซึ่งได้รับมอบหมายจากผู้อำนวยการทางหลวงมีอำนาจสั่งให้ผู้กระทำการดังกล่าวรื้อถอนหรือทำลายภายในกำหนดเวลาอันสมควรถ้าไม่ปฏิบัติตามให้ผู้อำนวยการทางหลวง หรือผู้ซึ่งได้รับมอบหมายจากผู้อำนวยการทางหลวงรื้อถอนหรือทำลาย โดยผู้นั้นจะเรียกค่าเสียหายไม่ได้ และต้องเป็นผู้เสียค่าใช้จ่ายในการนั้น

2) พระราชบัญญัติทางหลวง พ.ศ. 2535 มาตรา 43 ห้ามมิให้ผู้ใดขุด ขน ทำลายหรือทำให้เสียหายแก่ทางหลวง หรือวัตถุสำหรับใช้ งานทางเว้นแต่ได้รับอนุญาตเป็นหนังสือจากผู้อำนวยการทาง หลวง หรือผู้ซึ่งได้รับมอบหมายจาก ผู้อำนวยการทางหลวง

3) พระราชบัญญัติทางหลวง พ.ศ.2549 มาตรา 47 ห้ามมิให้ผู้ใดสร้าง อาคารหรือ สิ่งอื่นใดในเขตทางหลวง หรือรุกเข้าไปในเขตทางหลวง เว้นแต่ได้รับอนุญาตเป็นหนังสือ จากผู้อำนวยการทางหลวงหรือผู้ซึ่งได้รับมอบหมายจากผู้อำนวยการทางหลวง ในการอนุญาต ผู้อำนวยการทางหลวงหรือผู้ซึ่งได้รับมอบหมายจากผู้อำนวยการทางหลวงจะกำหนดเงื่อนไขอย่างใดก็ได้ รวมทั้ง มีอำนาจกำหนดมาตรการในการจัดการเพื่อรักษาสิ่งแวดลอม การป้องกันอุบัติเหตุ และการติดขัดของการจราจรด้วย

ผู้ได้รับอนุญาตตามวรรคหนึ่งต้องชำระค่าใช้เขตทางหลวง ตามอัตราที่กำหนดในกฎกระทรวง การอนุญาตตามวรรคหนึ่งเมื่อมีความจำเป็นแก่ทาง หรือเมื่อปรากฏว่าผู้ได้รับอนุญาตได้กระทำการผิดเงื่อนไขที่กำหนดในการอนุญาต ผู้อำนวยการทางหลวงหรือผู้ซึ่งได้รับมอบหมายจากผู้อำนวยการทางหลวงจะเพิกถอนเสียก็ได้

อาคารหรือสิ่งอื่นใดที่สร้างขึ้นโดยไม่ได้รับอนุญาต หรือไม่ปฏิบัติตามเงื่อนไขที่กำหนดให้นำ มาตรา ๓๗ วรรคสาม มาใช้บังคับโดยอนุ โลม

4) พระราชบัญญัติทางหลวง พ.ศ.2549 มาตรา 48 ผู้ใดมีความจำเป็นต้องปักเสา พาดสาย วาง ท่อ หรือกระทำการใด ๆ ในเขตทางหลวง จะต้องได้รับอนุญาตเป็นหนังสือจากผู้อำนวยการทางหลวง หรือผู้ซึ่งได้รับมอบหมายจากผู้อำนวยการทางหลวงเสียก่อน

ในการอนุญาตตามวรรคหนึ่ง ผู้อำนวยการทางหลวง หรือผู้ซึ่งได้รับมอบหมายจากผู้อำนวยการทางหลวงจะกำหนดเงื่อนไขอย่างใดก็ได้ และผู้ได้รับอนุญาตต้องชำระค่าใช้เขตทางหลวง ตามอัตราที่กำหนดในกฎกระทรวง

ในกรณีที่การกระทำตามวรรคหนึ่ง ได้กระทำโดยไม่ได้รับอนุญาต หรือกระทำผิดเงื่อนไข ให้นำมาตรา 37 วรรคสาม มาใช้บังคับโดยอนุโลม

### ขั้นตอนการขออนุญาตกระทำการใด ๆ ในเขตทางของกรมทางหลวงชนบท

1) กรมชลประทานโดยสำนักชลประทานที่ 1 - 17 หรือผู้อำนวยการสำนักโครงการขนาดใหญ่ ยื่นหนังสือขออนุญาตกระทำการใด ๆ ในเขตทางหลวงชนบท (แบบฟอร์มคำขออนุญาตกระทำการใด ๆ ในเขตทางของกรมทางหลวงชนบท) ต่อผู้ว่าราชการจังหวัด พร้อมแนบเอกสารดังนี้

( 1) แนบหนังสือมอบอำนาจให้ดำเนินการแทนอธิบดีคำสั่งกรมชลประทาน พร้อมสำเนาทะเบียนบ้าน , สำเนาบัตรประชาชนของผู้มอบอำนาจ / ผู้รับมอบอำนาจ

(2) คำสั่งกรมทางหลวงชนบท ที่ 134/2548 เรื่อง มอบหมายให้ราชการปฏิบัติการตามพระราชบัญญัติทางหลวง พ.ศ.2535

( 3) แบบขออนุญาตกระทำการใด ๆ ในเขตทางหลวง โดยแสดงรายละเอียดผังบริเวณตำแหน่ง และวิธีการ ขั้นตอนการดำเนินการ

( 4) แบบแปลน และแผนผังบริเวณที่แนบเพื่อประกอบการขออนุญาต

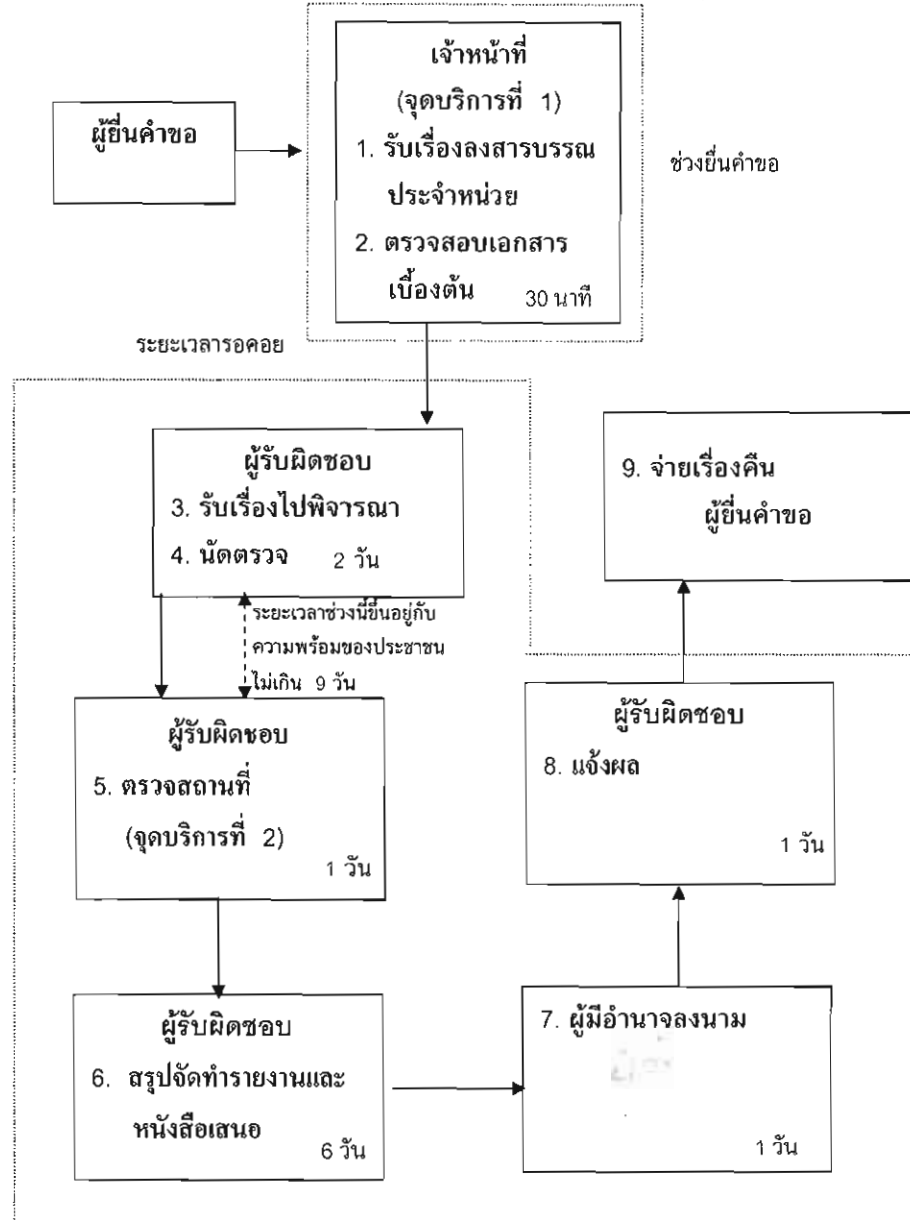
(5) เอกสารทั้งหมดใช้ 5 ชุด

2) สำนักงานทางหลวงชนบทประจำจังหวัดรับเรื่อง เจ้าหน้าที่จะตรวจสอบหลักฐาน และตรวจสอบสถานที่ที่ขออนุญาตกระทำการใด ๆ โดยนัดหมายกับผู้ขออนุญาต โดยพิจารณารายละเอียดต่าง ๆ และจัดทำรายงานและหนังสือเสนอต่อผู้ว่าราชการ

3) ผู้ว่าราชการพิจารณาอนุญาต

4) สำนักงานทางหลวงชนบทจังหวัด แจ้งผู้ขอรับอนุญาตทราบ

แผนผังแสดงขั้นตอนและระยะเวลาการอนุญาตให้เชื่อมต่อ



สรุป 1. ช่วงยื่นคำขอ - 2 ขั้นตอน 1 จุดบริการ รวมระยะเวลา 30 นาที

2. ช่วงดำเนินการจนแล้วเสร็จ - 9 ขั้นตอน 2 จุดบริการ ระยะเวลารวม 21 วันทำการ

- หมายเหตุ
1. ให้คู่สัญญาผู้ยื่นคำขอ ทำการยื่นคำขอได้ที่สำนัก/สำนักงาน ผู้ดำเนินโครงการโดยตรง
  2. จ่ายเรื่องคืน อาจส่งไปทางไปรษณีย์หรือมารับด้วยตนเองตามต้องการ จึงไม่นับระยะเวลารวม

รูปที่ 14 ขั้นตอนการขออนุญาตกระทำกรใด ๆ ในเขตทางหลวงชนบท

## 2.11 การร้องขอทำสิ่งล่วงล้ำลำน้ำ กรมขนส่งทางน้ำและพาณิชยนาวี

### ความหมาย

การ ล่วงล้ำลำแม่น้ำ ตามกฎกระทรวงคมนาคม ฉบับที่ 63 (พ.ศ. 2537) หมายถึง ล่วงล้ำเข้าไป เหนือน้ำ ในน้ำ และใต้ น้ำของแม่น้ำ ลำคลอง บึง อ่างเก็บน้ำ ทะเลสาบ อันเป็นทางสัญจรของประชาชนหรือที่ ประชาชนใช้ประโยชน์ร่วมกัน หรือทะเลภายในน่านน้ำไทย หรือบนชายหาดของทะเลดังกล่าว

### กฎหมาย และระเบียบที่เกี่ยวข้อง

1) พระราชบัญญัติการเดินเรือในน่านน้ำไทย พ.ศ. 2456 มาตรา 117 ห้ามมิให้ผู้ใดปลูกสร้าง อาคารหรือสิ่งอื่นใดล่วงล้ำ เข้าไปเหนือ น้ำ ในน้ำ และใต้ น้ำ ของแม่น้ำ ลำคลอง บึง อ่างเก็บน้ำ ทะเลสาบ อันเป็นทางสัญจรของประชาชน หรือที่ประชาชนใช้ประโยชน์ร่วมกัน หรือทะเลภายในน่านน้ำไทยหรือ บน ชายหาดของทะเลดังกล่าว เว้นแต่จะได้ รับอนุญาตจากเจ้าท่า

หลักเกณฑ์และวิธีการในการอนุญาตให้เป็นไปตามที่กำหนดใน กฎกระทรวง โดยกฎกระทรวง ดังกล่าวจะต้องระบุลักษณะของอาคารและการล่วงล้ำที่พึงอนุญาตได้ไว้ให้ชัดเจนพร้อมทั้งระยะเวลาที่จะต้อง พิจารณา อนุญาตให้แล้วเสร็จด้วย

เมื่อผู้ขออนุญาตยื่นคำขอถูกต้องตามหลักเกณฑ์วิธีการและลักษณะ ที่กำหนดไว้ในกฎกระทรวง ตามวรรคสองแล้ว เจ้าท่าต้องอนุญาตภายในระยะเวลาที่กำหนดในกฎกระทรวงดังกล่าว

2) กฎกระทรวงคมนาคม ฉบับที่ 63 (พ.ศ.2537) ออกตามความในพระราชบัญญัติการเดินเรือ ใน น่านน้ำไทย พระพุทธศักราช 2456

### ขั้นตอนการขออนุญาตปลูกสร้างสิ่งล่วงล้ำลำน้ำ

1) กรมชลประทานโดยสำนักชลประทานที่ 1-17 หรือผู้อำนวยการสำนักโครงการขนาดใหญ่ ยื่น หนังสือขออนุญาตปลูกสร้างสิ่งล่วงล้ำลำน้ำ (แบบฟอร์ม ข.1) หรือคำร้องขอทำการขุดลอกร่องน้ำทางเดินเรือ และหรือคำร้องขอทำสิ่งล่วงล้ำลำน้ำต่อ กรมการขนส่งทางน้ำและพาณิชยนาวี พร้อมแนบเอกสารดังนี้

(1) สำเนาบัตรประจำตัวประชาชน และทะเบียนบ้านของผู้ขออนุญาต

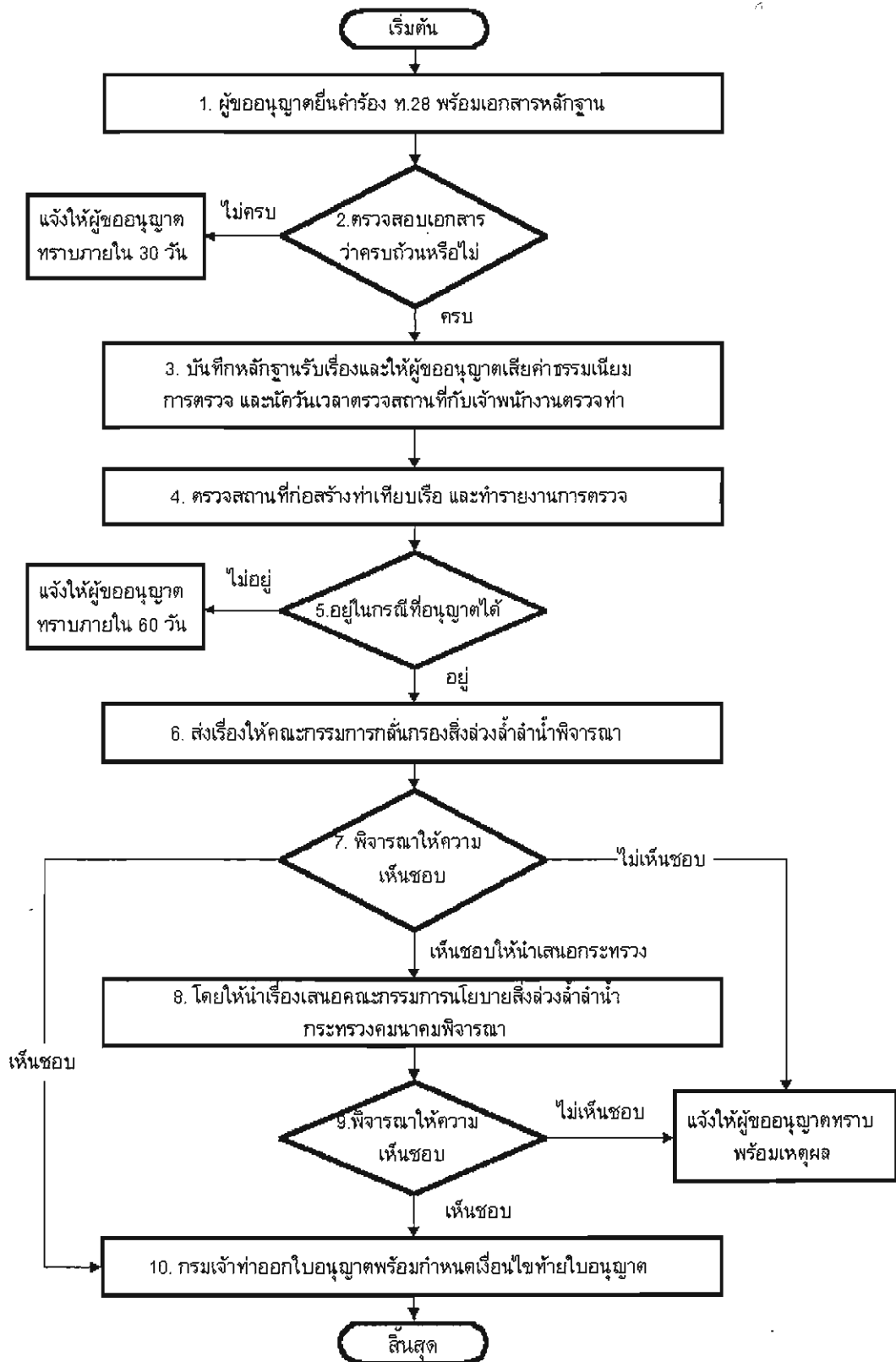
(2) หนังสือมอบอำนาจ , สำเนาบัตรประจำตัวประชาชน และ สำเนาทะเบียนบ้าน ของผู้รับ

มอบอำนาจ

(3) แผนผังแสดงบริเวณที่ขออนุญาตและบริเวณใกล้เคียงโดยสังเขป แสดงรายละเอียด ความกว้างยาวลึกของลำน้ำ หรือของหน้าที่ดินด้านติดกับขอบฝั่ง ขนาดของสิ่งขออนุญาต โดยประมาณ ระยะห่างจากขอบฝั่งของสิ่งขออนุญาต สถานที่สำคัญที่อยู่ใกล้เคียง และระยะห่างโดยประมาณ

(4) แบบแปลนรูปรายละเอียดของอาคารหรือสิ่งอื่นใด ที่ขออนุญาตปลูกสร้างล่องลำลำน้ำ ที่ขอปลูกสร้างล่องลำลำน้ำ พร้อมใบประกอบวิชาชีพวิศวกรรมควบคุมสาขาวิศวกรรมโยธา ตามกฎหมายว่า ด้วยวิชาชีพวิศวกรรมเป็นผู้รับรอง





รูปที่ 15 ขั้นตอนการขออนุญาตปลูกสร้างสิ่งส่งล้างลำน้ำ

(5) หนังสือของจังหวัดที่อาคารหรือสิ่งอื่นใดที่ขออนุญาตล่วงล้ำลำแม่น้ำที่ตั้งอยู่ รับรองว่าไม่เป็นอุปสรรคต่อแผนพัฒนาจังหวัด ผังเมือง และการรักษาสภาพแวดล้อมของจังหวัด

(6) รายงานการวิเคราะห์ผลกระทบสิ่งแวดล้อมซึ่งต้องปฏิบัติตามกฎหมายว่าด้วยการส่งเสริมและรักษาคุณภาพสิ่งแวดล้อมแห่งชาติ

(7) รายละเอียดบริเวณที่ทิ้งวัสดุที่ขุดลอกได้ พร้อมหนังสือยินยอมให้กองวัสดุที่ขุดลอก ได้จากเจ้าของที่ดิน (ถ้ามี)

2) สำนักงานการขนส่งทางน้ำสาขาประจำจังหวัดพิจารณาตรวจสอบ ความสมบูรณ์ของเอกสาร หากเอกสารครบถ้วนให้ดำเนินการดังนี้

(1) บันทึกหลักฐานรับเรื่อง และให้ผู้ขออนุญาตเสียค่าธรรมเนียมการตรวจ และนัดวันเวลา ตรวจสถานที่กับเจ้าพนักงานตรวจท่า

(2) ตรวจสถานที่ก่อสร้าง และทำรายงานการตรวจ

3) ส่งเรื่องให้คณะกรรมการกั้นกรองสิ่งล่วงล้ำลำน้ำพิจารณา

4) ให้นำเรื่องเสนอคณะกรรมการนโยบายสิ่งล่วงล้ำลำน้ำ กระทรวงคมนาคมพิจารณา

5) กรมเจ้าท่าออกใบอนุญาตพร้อมกำหนดเงื่อนไขท้ายใบอนุญาต

6) สำนักงานการขนส่งทางน้ำสาขาประจำจังหวัด แจ้งผู้ขอรับอนุญาตทราบ

## 2.12 การดำเนินการด้านการมีส่วนร่วมของประชาชน

โครงการชลประทานขนาดใหญ่ที่จะขออนุมัติเปิดโครงการนั้น ต้องมีการดำเนินการด้านการมีส่วนร่วมของประชาชนตามระเบียบสำนักนายกรัฐมนตรี ว่าด้วยการรับฟังความคิดเห็นของประชาชน พ.ศ. 2548 ข้อ 4 กำหนดให้ "โครงการของรัฐ" ได้แก่

- เป็นการดำเนินงานโดยหน่วยงานของรัฐ
- เป็นโครงการที่เกี่ยวกับกาพัฒนาเศรษฐกิจหรือสังคม เช่น การสร้างเขื่อน การสร้างถนน ตันน
- หน่วยงานของรัฐเป็นผู้ดำเนินการเอง/ให้สัมปทาน/อนุญาต ให้บุคคลอื่นทำ
- เกิดผลกระทบอย่างกว้างขวางต่อคุณภาพสิ่งแวดล้อม สุขภาพอนามัย วิถีชีวิต หรือส่วนได้เสียเกี่ยวกับชุมชนท้องถิ่น

1) วิธีการดำเนินการด้านการมีส่วนร่วม โดยกำหนดให้มีการเผยแพร่ข้อมูลให้ประชาชนทราบ และรับฟังความคิดเห็นของประชาชนโดยวิธีใดวิธีหนึ่ง

(1) การสำรวจความคิดเห็น ซึ่งอาจทำได้โดยวิธีดังต่อไปนี้

- ก. การสัมภาษณ์รายบุคคล
- ข. การเปิดให้แสดงความคิดเห็นทางไปรษณีย์ ทางโทรศัพท์หรือโทรสาร ทางระบบเครือข่ายสารสนเทศ หรือทางอื่นใด
- ค. การเปิดโอกาสให้ประชาชนมารับข้อมูลและแสดงความคิดเห็นต่อหน่วยงานของรัฐที่รับผิดชอบโครงการ
- ง. การสนทนากลุ่มย่อย

(2) การประชุมปรึกษาหารือ ซึ่งอาจทำได้โดยวิธีดังต่อไปนี้

- ก. การประชาพิจารณ์
- ข. การอภิปรายสาธารณะ
- ค. การแลกเปลี่ยนข้อมูลข่าวสาร
- ง. การประชุมเชิงปฏิบัติการ
- จ. การประชุมระดับตัวแทนของกลุ่มบุคคลที่เกี่ยวข้องหรือมีส่วนได้เสีย

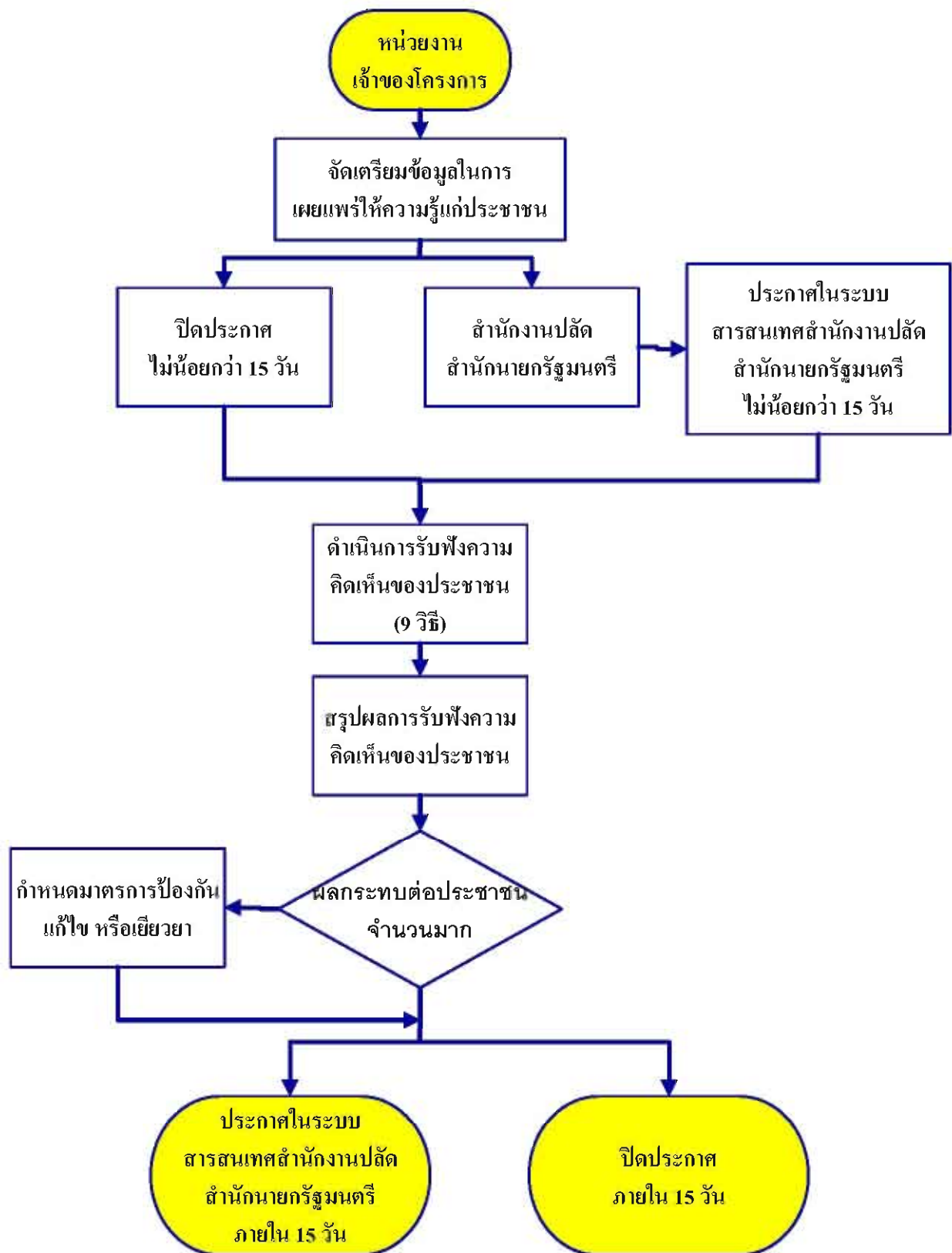
(3) วิธีอื่นที่สำนักงานปลัดสำนักนายกรัฐมนตรีกำหนด

2) ข้อมูลเกี่ยวกับโครงการของรัฐที่หน่วยงานของรัฐต้องเผยแพร่แก่ประชาชนอย่างน้อย ต้องประกอบด้วยข้อมูลดังต่อไปนี้

- (1) เหตุผลความจำเป็น และวัตถุประสงค์ของโครงการ
- (2) สาระสำคัญของโครงการ
- (3) ผู้ดำเนินการ
- (4) สถานที่ที่จะดำเนินการ
- (5) ขั้นตอนและระยะเวลาดำเนินการ
- (6) ผลผลิตและผลลัพธ์ของโครงการ

(7) ผลกระทบที่อาจเกิดขึ้นแก่ประชาชนที่อยู่อาศัยหรือประกอบอาชีพอยู่ในสถานที่ที่จะดำเนินโครงการและพื้นที่ใกล้เคียง และประชาชนทั่วไป รวมทั้งมาตรการป้องกัน แก้ไข หรือเยียวยาความเดือดร้อนหรือความเสียหายที่อาจเกิดขึ้นจากผลกระทบดังกล่าว

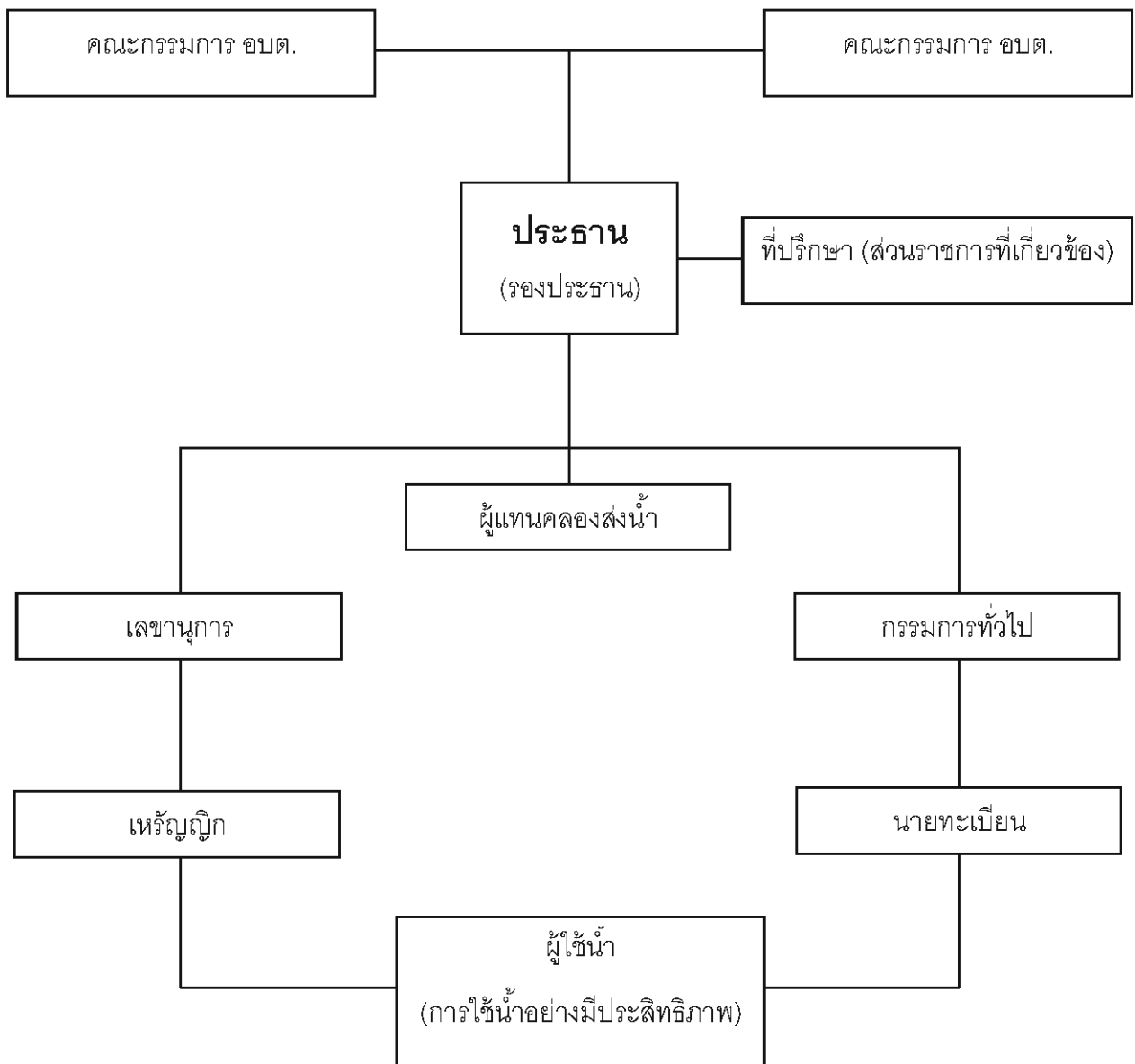
3) ขั้นตอนการดำเนินการรับฟังความคิดเห็นของประชาชน โดยสรุปดังนี้



รูปที่ 16 ขั้นตอนการดำเนินการรับฟังความคิดเห็นของประชาชน

### 3.13 การจัดตั้งกลุ่มผู้ใช้น้ำสำหรับโครงการชลประทานขนาดเล็ก

โครงการชลประทานขนาดเล็ก จำเป็นจะต้องมีการตั้งกลุ่มผู้ใช้น้ำก่อนดำเนินการก่อสร้าง เพื่อให้เกษตรกรช่วยกันบำรุงรักษาอาคารชลประทาน และเกิดความรู้สึกเป็นเจ้าของ ทำให้เกษตรกรหวงแหนและบริหารโครงการให้เกิดประโยชน์แก่กลุ่ม และสามารถพัฒนาองค์กรเพื่อรองรับการพัฒนาในด้านอื่น ๆ อีก เช่น การพัฒนาทางด้านสินเชื่อ ด้านเกษตรกรแผนใหม่ด้านการศึกษาและสาธารณสุข เป็นต้น โดยมีรูปแบบขององค์กร ดังนี้



รูปที่ 17 องค์กรกลุ่มผู้ใช้น้ำ

## 2.14 การเตรียมความพร้อมการอพยพราษฎรและการจัดตั้งถิ่นฐานใหม่

ในการขออนุมัติเปิดโครงการชลประทานขนาดใหญ่ เนื่องจากพื้นที่โครงการครอบคลุมพื้นที่จำนวนมาก ถ้าเป็นพื้นที่ที่มีการอยู่อาศัย หรือทำอาชีพของราษฎรอยู่ก่อนแล้ว จำเป็นต้องมีการสำรวจจำนวนราษฎรที่ได้รับผลกระทบ และจัดเตรียมพื้นที่สำหรับจัดสรรเป็นแปลงอพยพให้ราษฎรเหล่านั้น ซึ่งการขออนุมัติเปิดโครงการชลประทานขนาดใหญ่ ผู้บริหารจะมุ่งเน้นข้อมูลเหล่านี้เนื่องจากมีผลกระทบในวงกว้าง ดังนั้นผู้ที่เกี่ยวข้องต้องทราบถึง ระเบียบ ขั้นตอนและวิธีปฏิบัติ เพื่อชี้แจงไว้ด้วย ส่วนโครงการชลประทานขนาดกลางและเล็กไม่ได้ดำเนินการ

### กฎหมาย และระเบียบที่เกี่ยวข้อง

1. มติคณะรัฐมนตรี ลงวันที่ 19 ตุลาคม 2520 ว่าด้วยการจัดสรรที่ดินเพื่ออพยพราษฎรออกจากเขตน้ำท่วมเนื่องจากการก่อสร้างโครงการชลประทาน
2. พระราชบัญญัติว่าด้วยการเวนคืนอสังหาริมทรัพย์ พ.ศ. 2530
3. มติคณะรัฐมนตรี ลงวันที่ 11 กรกฎาคม 2532 ว่าด้วยการจ่ายเงินค่าทดแทนที่ดิน ค่าร้อยละย้ายบ้านเรือน สิ่งปลูกสร้าง ค่าทดแทนไม้ยืนต้น พืชล้มลุก ให้แก่ราษฎรผู้ถือครองที่ดินซึ่งไม่มีเอกสารสิทธิและการจ่ายเงินค่าขนย้ายในเขตการก่อสร้างโครงการชลประทาน
4. มติคณะรัฐมนตรี ลงวันที่ 4 เมษายน 2533 ว่าด้วยหลักการจ่ายเงินค่าขนย้ายบ้านเรือน สิ่งปลูกสร้าง ค่าทดแทนต้นไม้ พืชล้มลุก ให้แก่ราษฎรผู้ถือครองที่ดินที่ถูกเขตพื้นที่จัดสรรอพยพโครงการชลประทาน

### ขั้นตอนการปฏิบัติงาน

การดำเนินการด้านการอพยพราษฎรและการจัดตั้งถิ่นฐานใหม่ ประกอบด้วย 4 ส่วนใหญ่ คือ ส่วนแรกการสำรวจราษฎรที่ถูกผลกระทบจากโครงการชลประทาน ส่วนที่ 2 การจ่ายค่าชดเชยให้กับราษฎรที่ต้องอพยพย้ายออกจากพื้นที่โครงการชลประทานที่จะก่อสร้าง ส่วนที่ 3 คือการจัดหาพื้นที่ใหม่ให้ราษฎรที่อพยพออกจากพื้นที่โครงการชลประทานที่จะก่อสร้าง และส่วนที่ 4 การจ่ายค่าชดเชยให้ราษฎรเจ้าของที่ที่อาศัยอยู่พื้นที่แปลงอพยพเดิม โดยจะขออธิบายดังนี้

1. การสำรวจราษฎรที่ถูกผลกระทบจากโครงการ ซึ่งจะมีการศึกษา สำรวจ ในขั้นตอนการศึกษาความเหมาะสมและการวิเคราะห์ผลกระทบสิ่งแวดล้อม

2. การจัดสรรที่ดินเพื่อการอพยพราษฎรออกจากเขตน้ำท่วมและเกณฑ์การจ่ายเงินทดแทน

ตามมติคณะรัฐมนตรี เมื่อวันที่ 19 ตุลาคม 2520 ได้เห็นชอบให้กรมชลประทานดำเนินการ  
จัดสรรที่ดินให้ผู้อพยพ ดังนี้

1) เจ้าของที่ดินหรือผู้ที่ครอบครองที่ดินโดยชอบด้วยกฎหมาย ซึ่งถูกเขตชลประทานบริเวณ หัว  
งานหรือบริเวณเขื่อนน้ำท่วมทั้งแปลงหรือเหลือเนื้อจนไม่สามารถที่จะอยู่อาศัยหรือประกอบอาชีพได้นอกจาก  
จะได้รับเงินค่าทดแทนทรัพย์สินแล้วให้กรมชลประทานมีอำนาจหน้าที่จัดสรรที่ดินให้อยู่อาศัยด้วยโดยจัดสรร  
ให้ครอบครัวละประมาณ 10 ไร่ และการรังวัดแบ่งแปลงที่ดินให้ช่างรังวัดของกรมที่ดินเป็นผู้ดำเนินการ

2) ให้มีคณะกรรมการประสานงานอพยพราษฎร ประกอบด้วยเจ้าหน้าที่ผู้ที่เกี่ยวข้อง ดังนี้

ผู้ว่าราชการจังหวัด ประธานกรรมการ

เจ้าพนักงานที่ดินจังหวัด กรรมการ

นายอำเภอท้องที่ กรรมการ

ผู้แทนกรมป่าไม้ กรรมการ

ผู้แทนกรมที่ดิน กรรมการ

ผู้แทนกรมประชาสัมพันธ์ กรรมการ

ผู้อำนวยการกอง กองกฎหมายและที่ดิน กรมชลประทาน กรรมการ

นายช่างควบคุมโครงการชลประทาน กรรมการ

หัวหน้างานรังวัดที่ดิน กรมชลประทาน กรรมการ

หัวหน้างานจัดหาที่ดิน กรมชลประทาน กรรมการและเลขานุการ

โดยมีอำนาจหน้าที่ ดังนี้

(1) ดำเนินการเรื่องการถอนสภาพที่ดินที่จะจัดสรรให้ชอบด้วยกฎหมายและกำหนดเขต  
บริเวณสถานที่ที่จะใช้ที่ดินเพื่อจัดสรรให้ราษฎรอพยพ

(2) กำหนดหลักการคัดเอกสารครอบครัวที่มีสิทธิหรือไม่มีสิทธิที่จะเข้าไปอยู่ในที่ดินจัดสรร

(3) กำหนดแผนผังที่จัดสรรและวิธีการจัดแปลงที่ดินให้ราษฎรเข้าไปอยู่อาศัยและทำกิน

(4) ให้ราษฎรผู้ได้รับมอบที่ดินจัดสรรมีสิทธิเกี่ยวกับที่ดินที่กรมชลประทานจัดสรรให้ตามใน

มาตรา 30 และ 31 แห่งประมวลกฎหมายที่ดิน พ.ศ. 2497 แก้ไขเพิ่มเติมโดยประกาศคณะปฏิวัติฉบับที่ 334  
วันที่ 13 ธันวาคม 2515

(5) ประสานงานกับหน่วยงานต่างๆ เพื่อช่วยส่งเสริมอาชีพให้ราษฎรที่อพยพและช่วยเหลือ  
ราษฎรในการปรับตัวให้เข้ากับสภาพที่อยู่ใหม่

3) เกณฑ์การจ่ายเงินทดแทนที่ดินให้ราษฎรที่ถูกเขื่อนน้ำท่วมเนื่องจากโครงการชลประทาน

ตามมติคณะรัฐมนตรี เมื่อวันที่ 8 ตุลาคม 2506 กำหนดไว้ดังนี้

- (1) การจ่ายเงินค่าทดแทนต้นผลไม้และบ้านเรือน ให้จ่ายแก่ผู้ได้รับความเดือดร้อนทุกราย
- (2) สำหรับเงินค่าทดแทนที่ดิน ให้จ่ายแก่ผู้ไม่ประสงค์จะเข้าไปอยู่ในนิคมสร้างตนเองที่รัฐ

จัดให้ทุกราย ส่วนที่ประสงค์จะเข้าไปอยู่ในนิคมสร้างตนเอง ควรพิจารณา ดังนี้

- ถ้าที่ดินที่ได้รับการจัดสรรให้ มีสภาพคล้ายคลึงกับและมีจำนวนเท่าเทียมกับที่ดินเดิมของราษฎร ก็ไม่ต้องจ่ายเงินค่าทดแทนที่ดินให้
- ถ้าที่ดินที่ได้รับการจัดสรรมีสภาพแตกต่างกัน หรือมีจำนวนน้อยกว่าที่ดินเดิมก็ควรจ่ายค่าทดแทนที่ดินให้ตามสมควร เพื่อให้ผู้ที่ได้รับความเดือดร้อนใช้เป็นทุนในการทำกินในที่ดินใหม่ ในขั้นต้นหรือพิจารณาจ่ายให้เป็นทุนกู้ยืม

### 3. การขอใช้ที่ดินป่าสงวนแห่งชาติเพื่อการจัดสรรพื้นที่อพยพ

ตามมติคณะรัฐมนตรี เมื่อวันที่ 19 ตุลาคม 2520 กำหนดให้กรมชลประทานดำเนินการจัดสรรที่ดินให้แก่ราษฎรที่ถูกเขตนํ้าท่วมจากการก่อสร้างอ่างเก็บกักน้ำ โดยใช้พื้นที่ป่าสงวนแห่งชาติ ป่าเตรียมการสงวน ที่ดินรกร้างว่างเปล่า และที่ดินสำหรับพลเมืองใช้ประโยชน์ร่วมกัน เป็นพื้นที่ที่นำมาจัดสรรโดยกรมชลประทานขออนุญาตใช้พื้นที่จากกรมป่าไม้ หรือกรมที่ดิน

1) กรมชลประทานโดยกระทรวงเกษตรและสหกรณ์ทำหนังสือติดต่อกกรมป่าไม้ในการขอใช้พื้นที่ป่าสงวนแห่งชาติ

2) แต่งตั้งคณะกรรมการประสานงานอพยพราษฎร ประสานงานกับกรมป่าไม้ในการสำรวจสภาพพื้นที่และรูปแบบเอกสารการใช้ประโยชน์ในพื้นที่ รวมทั้งราคาซื้อขายเปลี่ยนโอนสิทธิการใช้พื้นที่ในปัจจุบัน

3) เมื่อกรมป่าไม้สรุปผลการสำรวจว่าเป็นป่าสงวนเสื่อมโทรมที่เหมาะสมสำหรับการพัฒนาจัดเป็นพื้นที่อพยพ จะออกประกาศของกรมป่าไม้ แจ้งให้ผู้ถือครองเอกสาร สทก. และผู้เช่าที่ป่าสงวนแห่งชาติ ใช้ประโยชน์ทราบถึงการเปลี่ยนแปลงการใช้ประโยชน์ที่ดินในป่าสงวนนั้น พร้อมกับประกาศอนุญาตยกพื้นที่ให้กรมชลประทานพัฒนาเป็นหมู่บ้านอพยพต่อไป โดยให้กรมชลประทานโดยแต่งตั้งคณะกรรมการจัดซื้อและกำหนดค่าทดแทนทรัพย์สินและบุคคลที่มีสิทธิจะได้รับค่าทดแทน เป็นผู้ดำเนินการเวนคืนและจ่ายค่าทดแทนให้กับผู้ใช้ประโยชน์ในพื้นที่นั้นต่อไป

### 4. การจ่ายเงินทดแทนให้ราษฎรที่อยู่ในเขตพื้นที่จัดสรรอยู่ก่อนแล้ว

ตามมติคณะรัฐมนตรีเมื่อวันที่ 22 มกราคม 2533 อนุมัติในหลักการจ่ายเงินค่าทดแทนให้ราษฎรที่อยู่ในเขตพื้นที่จัดสรรอยู่ก่อนแล้ว เพื่อบรรเทาความเดือดร้อนของราษฎร โดยมีรายละเอียดดังนี้



1) การจ่ายเงินค่าทดแทนให้แก่เจ้าของทรัพย์สินต่างๆเป็นกรณีพิเศษ

(1.1) เจ้าของบ้านเรือน สิ่งปลูกสร้าง และต้นไม้ยืนต้น ที่ปลูกสร้างในที่ดินที่จัดสรร ซึ่งราษฎรได้เข้าครอบครองทำประโยชน์ก่อนที่กรมชลประทานเข้าดำเนินการ

(1.2) เจ้าของพืชล้มลุกที่ยังไม่เก็บเกี่ยวผล ซึ่งปลูกอยู่ในที่ดินจัดสรรจะจ่ายค่าทดแทนให้เฉพาะที่เสียหายเนื่องจากการก่อสร้างเท่านั้น

(1.3) ค่าขนย้ายให้แก่ผู้ครอบครองและทำประโยชน์ในพื้นที่จัดสรร โดยได้ครอบครองและทำประโยชน์มาก่อนที่กรมชลประทานจะเข้าดำเนินการสำรวจ เฉพาะส่วนที่เกินจากคณะกรรมการจัดที่ดินอพยพราษฎรจะจัดสรรให้ ตามหลักเกณฑ์ในมติคณะรัฐมนตรี

2) ขั้นตอนการดำเนินงานเพื่อประกอบกรพิจารณาจ่ายเงินทดแทน

(2.1) ให้ช่างรังวัดกรมที่ดินทำการรังวัดแผนที่แปลงกรรมสิทธิ์ (ร.ว.43 ทหรือสำรวจทำแผนที่ผู้ครอบครองและทำประโยชน์ที่ดินแต่ละรายพร้อมทั้งคำนวณเนื้อที่ให้ตรงกับความเป็นจริงทุกแปลง

( 2.2) แต่งตั้งคณะกรรมการจัดซื้อและกำหนดค่าทดแทนทรัพย์สินและบุคคลที่มีสิทธิจะได้รับค่าทดแทน ประกอบด้วย

ผู้ว่าราชการจังหวัด ประธานกรรมการ

เจ้าพนักงานที่ดินจังหวัด กรรมการ

นายอำเภอท้องที่ กรรมการ

ผู้อำนวยการกอง กองกฎหมายและที่ดิน กรมชลประทาน กรรมการ

นายช่างหัวหน้าโครงการชลประทาน กรรมการ

หัวหน้าฝ่ายจัดหาที่ดิน กองกฎหมายและที่ดิน กรรมการและเลขานุการ

กรมชลประทาน

มีอำนาจหน้าที่กำหนดราคาค่าทดแทนทรัพย์สินและบุคคลที่จะได้รับเงินค่าทดแทนในพื้นที่จัดสรร ตลอดจนแต่งตั้งคณะกรรมการเพื่อสำรวจตรวจสอบ และจ่ายเงินค่าทดแทนทรัพย์สินแทนคณะกรรมการพิจารณาผลการสำรวจตรวจสอบทรัพย์สินของคณะอนุกรรมการ โดยถือความเห็นคณะกรรมการเป็นหลักฐานในการจ่ายเงินค่าทดแทน

(2.3) คณะกรรมการฯแต่งตั้งอนุกรรมการขึ้นคณะหนึ่ง มีหน้าที่สำรวจ ตรวจสอบรายละเอียดคำนวณค่าทดแทน จัดทำบัญชีพร้อมผลการสำรวจ เสนอคณะกรรมการพิจารณา เมื่อคณะกรรมการเห็นสมควร ก็ให้กรมชลประทานจ่ายเงินค่าทดแทนทรัพย์สินรายนั้นได้

จากรายละเอียดการจัดสรรพื้นที่อพยพและการจ่ายค่าชดเชยให้ราษฎรที่ได้รับผลกระทบจากโครงการชลประทานข้างต้น ผู้ที่จะดำเนินการเตรียมเอกสารขออนุมัติเปิดโครงการชลประทานต้องดำเนินการคือ

- (1) จำนวนผู้ที่ได้รับผลกระทบที่อยู่ในเขตพื้นที่น้ำท่วม
- (2) แผนที่แสดงตำแหน่งพื้นที่จัดสรรแปลงอพยพ และรูปถ่ายสภาพพื้นที่ปัจจุบัน รวมทั้งข้อมูลการใช้ประโยชน์ในปัจจุบันของที่ดินของแปลงจัดสรร
- (3) ค่าทดแทนทรัพย์สินโดยประมาณ

## 2.15 การเตรียมความพร้อมด้านวิศวกรรม

ในการขออนุมัติเปิดโครงการ สิ่งที่สำคัญอย่างยิ่งอีกสิ่งหนึ่งคือรายละเอียดด้านวิศวกรรมประกอบด้วย

- 1) แบบก่อสร้าง ต้องมีการตรวจสอบแบบก่อสร้างกับสภาพพื้นที่จริงให้มีความชัดเจน สอดคล้องกับความเป็นจริง เพื่อให้สามารถดำเนินการก่อสร้างโครงการได้ทันที ที่ได้รับอนุมัติให้เปิดโครงการ
- 2) การทบทวนปริมาณงานและราคาค่าก่อสร้าง สำหรับการขออนุมัติกรอบวงเงินของโครงการ
- 3) การทบทวนผลการวิเคราะห์ทางเศรษฐศาสตร์ให้เป็นปัจจุบัน เพื่อยืนยันความคุ้มค่าและประโยชน์ที่จะได้รับจากโครงการ สำหรับการประกอบการตัดสินใจของผู้บริหาร

## บทที่ 3

### การจัดทำเอกสารขออนุมัติเปิดโครงการ

เนื่องจากการขออนุมัติเปิดโครงการชลประทานขนาดใหญ่เป็นการขออนุมัติคณะรัฐมนตรีเพื่อเปิดโครงการ และการขออนุมัติเปิดโครงการชลประทานขนาดกลางเป็นการขออนุมัติอธิบดีกรมชลประทานเพื่อเปิดโครงการ ซึ่งเกี่ยวข้องกับเอกสารจำนวนมาก ผู้ที่รับผิดชอบในการจัดทำเอกสารจึงต้องรับทราบถึงขั้นตอน และทางเดินของเอกสาร ตามที่แสดงในรูปที่ 2 ด้วย ส่วนโครงการชลประทานขนาดเล็กไม่มีรูปแบบของการขออนุมัติเปิดโครงการ

#### 3.1 เอกสารสำหรับขออนุมัติเปิดโครงการชลประทานขนาดใหญ่ ประกอบด้วย

- 1) ร่างบันทึกสำนักโครงการขนาดใหญ่ เรียง อธิบดีกรมชลประทาน ผ่าน ผู้อำนวยการกองแผนงาน และรองอธิบดีฝ่ายก่อสร้าง
- 2) ร่างบันทึกกรมชลประทาน พร้อมทั้งเอกสารสรุปโครงการ เรียง ปลัดกระทรวงเกษตรและสหกรณ์ ซึ่งโดยปกติแล้ว ปลัดกระทรวงเกษตรและสหกรณ์จะมอบหมายให้รองปลัดฯที่ทำหน้าที่หัวหน้ากลุ่มภารกิจด้านบริหารจัดการทรัพยากรด้านการผลิตดำเนินการแทนปลัดฯ
- 3) ร่างบันทึกปลัดกระทรวงเกษตรและสหกรณ์หรือรองปลัดฯหัวหน้าภารกิจด้านบริหารจัดการทรัพยากรด้านการผลิต เรียง รัฐมนตรีว่าการกระทรวงเกษตรและสหกรณ์
- 4) ร่างหนังสือกระทรวงเกษตรและสหกรณ์ เรียงเลขาธิการคณะรัฐมนตรี เพื่อพิจารณาเสนอคณะรัฐมนตรีต่อไป
- 5) เล่มรายละเอียดโครงการ เพื่อเป็นเอกสารประกอบการพิจารณาของคณะรัฐมนตรีและหน่วยงานที่เกี่ยวข้อง จำนวน 100 ชุด ซึ่งเล่มรายละเอียดโครงการนี้จะเสนอไปพร้อมกับหนังสือหนังสือกระทรวงเกษตรและสหกรณ์ เรียงเลขาธิการคณะรัฐมนตรี โดยเล่มรายละเอียดโครงการควรจะต้องประกอบด้วยหัวข้อที่สำคัญ ดังนี้
  - (1) ความเป็นมาโครงการ
  - (2) สภาพทั่วไปของพื้นที่โครงการ
  - (3) ที่ตั้งโครงการ และแผนที่แสดงที่ตั้งโครงการ
  - (4) วัตถุประสงค์ของโครงการ
  - (5) ลักษณะของโครงการ
  - (6) งบประมาณโครงการ

- (7) กรอบระยะเวลาโครงการ
- (8) การวิเคราะห์ทางด้านเศรษฐศาสตร์
- (9) ผลประโยชน์ของโครงการ
- (10) ผลกระทบจากโครงการ
- (11) การมีส่วนร่วมของประชาชน
- (12) สถานภาพความพร้อมของโครงการ
- (13) ภาคผนวกแสดงแผนการใช้จ่ายงบประมาณโครงการ (Master plan) และมติคณะรัฐมนตรีที่เกี่ยวข้องกับโครงการ รวมทั้งเอกสารอื่นๆที่เกี่ยวข้อง

6) จัดเตรียมเอกสารการนำเสนอ (Power Point) ซึ่งประกอบด้วยเนื้อหาโดยสรุป ได้แก่ ภาพรวมสภาพการบริหารจัดการลุ่มน้ำที่โครงการตั้งอยู่ วัตถุประสงค์ เหตุผลความจำเป็นของโครงการ ลักษณะของโครงการ ราคาค่าก่อสร้าง ระยะเวลาการก่อสร้าง ผลตอบแทนทางเศรษฐกิจและผลประโยชน์ของโครงการ

7) เอกสารประกอบการชี้แจงคณะกรรมการกั่นกรองเรื่องเสนอคณะรัฐมนตรีและหน่วยงานต่างๆที่เกี่ยวข้อง

### 3.2 เอกสารสำหรับขออนุมัติเปิดโครงการชลประทานขนาดกลาง ประกอบด้วย

1) ร่างบันทึกสำนักชลประทานที่ 1-17 พร้อมทั้งเอกสารสรุปโครงการ เรียงน อธิบดีกรมชลประทานผ่าน ผู้อำนวยการกองแผนงาน และรองอธิบดีฝ่ายก่อสร้าง

2) เล่มรายละเอียดโครงการ เพื่อเป็นเอกสารประกอบการพิจารณาของอธิบดีกรมชลประทานและหน่วยงานที่เกี่ยวข้อง

- (1) ความเป็นมาโครงการ
- (2) สภาพทั่วไปของพื้นที่โครงการ
- (3) ที่ตั้งโครงการ และแผนที่แสดงที่ตั้งโครงการ
- (4) วัตถุประสงค์ของโครงการ
- (5) ลักษณะของโครงการ
- (6) งบประมาณ โครงการ
- (7) กรอบระยะเวลาโครงการ
- (8) การวิเคราะห์ทางด้านเศรษฐศาสตร์
- (9) ผลประโยชน์ของโครงการ
- (10) ผลกระทบจากโครงการ
- (11) การมีส่วนร่วมของประชาชน

(12) สถานภาพความพร้อมของโครงการ

(13) ภาคนวทแสดงแผนการใช้จ่ายงบประมาณโครงการ (Master plan) และมติคณะรัฐมนตรีที่เกี่ยวข้องกับโครงการ รวมทั้งเอกสารอื่น ๆ ที่เกี่ยวข้อง

3) จัดเตรียมเอกสารการนำเสนอ (Power Point) ซึ่งประกอบด้วยเนื้อหาโดยสรุป ได้แก่ ภาพรวมสภาพการบริหารจัดการลุ่มน้ำที่โครงการตั้งอยู่ วัตถุประสงค์ เหตุผลความจำเป็นของโครงการ ลักษณะของโครงการ ผลตอบแทนทางเศรษฐกิจและผลประโยชน์ของโครงการ เอกสารประกอบการชี้แจงคณะกรรมการกถนกรองเรื่องเสนอคณะรัฐมนตรีและหน่วยงานต่างๆที่เกี่ยวข้อง

### 3.3 สำหรับการขอเปิดโครงการชลประทานขนาดเล็ก

การขอเปิดโครงการชลประทานขนาดเล็กไม่จำเป็นต้องขออนุมัติเปิดโครงการ แต่จะต้องดำเนินการตามขั้นตอนตั้งแต่ได้รับหนังสือคำขอโครงการจากองค์กรปกครองส่วนท้องถิ่น จะต้องจัดทำรายงานพิจารณาโครงการเบื้องต้น สํารวจ ออกแบบ และบรรจุเข้าแผนงานก่อสร้าง เมื่อได้บรรจุเข้าแผนงานก่อสร้างโครงการชลประทานขนาดเล็ก และได้รับงบประมาณแล้ว สามารถดำเนินการจัดหา และ ก่อสร้างได้

# แบบฟอร์มที่เกี่ยวข้อง



## รายการแจ้งขอรื้อถอนสิ่งปลูกสร้างที่เป็นที่ราชพัสดุ

<p>๑. (ทำเครื่องหมาย + ในช่องที่ต้องการ)</p>	<p>ปลูกบนที่ราชพัสดุแปลงหมายเลขทะเบียนที่.....</p> <p>ตำบล.....อำเภอ.....จังหวัด.....</p> <p>ชั้นทะเบียนเป็นลำดับที่.....ใช้ประโยชน์เป็น.....</p>
<p>๒.</p>	<p>ปลูกบนที่ดิน (มิใช่ที่ราชพัสดุ).....</p> <p>ตำบล.....อำเภอ.....จังหวัด.....</p> <p>ชั้นทะเบียนเป็นลำดับที่.....ใช้ประโยชน์เป็น.....</p>
<p>๓.</p>	<p>เหตุผลที่รื้อถอน.....</p> <p>.....</p> <p>.....</p> <p>.....</p>
<p>วัสดุที่ได้จากการรื้อถอน ขอ</p>	<p>(ทำเครื่องหมาย + ในช่องที่ต้องการ)</p>
	<p>ประมวลขายนำเงินส่งคลังเป็นรายได้กรมธนารักษ์</p> <p>นำไปใช้.....</p> <p>.....</p> <p>.....</p>
	<p>อื่น ๆ .....</p> <p>.....</p> <p>.....</p>

(.....)

ตำแหน่ง.....



## แบบขอใช้ที่ราชพัสดุ

๑.	<p>ก. ทคน ตั้งอยู่ที่..... ตำบล..... อำเภอ..... จังหวัด..... หรือใกล้เคียง..... เนื้อที่ที่ขอใช้..... ไร่..... งาน..... วัตถุประสงค์ ในการขอใช้เพื่อ..... ..... โดยจะปลูกสิ่งปลูกสร้างตามรายการดังต่อไปนี้</p> <p>๑..... ๒..... ๓..... ๔.....</p> <p>จะปลูกสร้างในบึงบประมาณ.....</p>
	<p>ข. อาคารหรือสิ่งปลูกสร้าง ตั้งอยู่ที่..... ตำบล..... อำเภอ..... จังหวัด..... หรือใกล้เคียง..... จำนวน..... หลัง วัตถุประสงค์ในการขอใช้เพื่อ.....</p>
๒.	<p>ที่ราชพัสดุที่ขอใช้ตามข้อ ๑ <input type="checkbox"/> ไม่มี ส่วนราชการครอบครองใช้ประโยชน์อยู่ คือ..... <input type="checkbox"/> มี</p>
๓.	<p>การขอใช้ที่ราชพัสดุตามข้อ ๑ ก. จำนวนเนื้อที่เกินมาตรฐานการขอใช้ที่ดินที่กระทรวงการคลังกำหนดตามหนังสือ ที่ กค. ๐๔๐๕/ว. ๑๘๔๐๑ ลงวันที่ ๒๖ พฤษภาคม ๒๕๒๔</p> <p>ลงชื่อ..... (.....) ตำแหน่ง.....</p>

หมายเหตุ ๑. ถ้าเป็นการขอใช้ที่ราชพัสดุ ในเขตกรุงเทพมหานคร ให้แจ้งการขอใช้ต่อกรมธนารักษ์โดยตรง  
๒. ถ้าเป็นการขอใช้ที่ราชพัสดุในจังหวัดอื่น ให้แจ้งการขอใช้ต่อผู้ว่าราชการจังหวัด



แบบความยินยอมให้ใช้ที่ราชพัสดุ

๑. ก. ที่ดิน  
 ที่ดินแปลงหมายเลขทะเบียนที่ ..... ตำบล .....  
 อำเภอ ..... จังหวัด ..... เนื้อที่แปลง ..... ไร่  
 งาน ..... ไร่ ..... งาน .....  
 ราคาประเมินที่ดินเฉพาะส่วนที่ขอใช้ที่สำนักงานที่ดินกำหนด ..... บาท  
 วัตถุประสงค์ในการขอใช้เพื่อ .....

๑. ....  
 ๒. ....  
 ๓. ....  
 ๔. ....

จะปลูกสร้างในบึงประมาณ ..... ไร่ ได้แบบแผนที่ส่งเขปแสดงที่ตั้ง แนวเขต และ  
 จำนวนเนื้อที่ที่ราชพัสดุที่แปลง บริเวณที่ใช้ประโยชน์ไปแล้วและบริเวณที่ขอใช้มาด้วยแล้วจำนวน ๓ ไร่

ข. อาคารหรือสิ่งปลูกสร้าง  
 ปลูกอยู่บนที่ดิน ราชพัสดุแปลงหมายเลขทะเบียนที่ .....  
 ที่มิใช่ที่ราชพัสดุของ .....  
 ตำบล ..... อำเภอ ..... จังหวัด .....  
 จำนวน ..... หลัง ชั้นทะเบียนไว้เป็นลำดับที่ ..... มูลค่าปลูกสร้างที่ขอใช้ ..... บาท  
 วัตถุประสงค์ในการขอใช้เพื่อ .....

๒. ที่ราชพัสดุที่ขอใช้ตามข้อ ๑. มีส่วนราชการใดครอบครองใช้ประโยชน์อยู่หรือไม่  ไม่มี  มี คอ  
 และ ..... ได้ยินยอม  
 ให้เข้าใช้ประโยชน์แล้วตามสำเนาหรือภาพถ่ายหนังสือที่ .....

๓. การขอใช้ที่ราชพัสดุตามข้อ ๑. ก. จำนวนเนื้อที่เกินมาตรฐานการใช้ที่ดินที่กระทรวงการคลังกำหนด ตามหนังสือที่  
 กค. ๐๔๐๕/ว. ๑๘๔๐๑ ลงวันที่ ๒๖ พฤษภาคม ๒๕๒๔ เนื่องจาก .....

..... ได้แนบผังแสดงโครงการที่จะใช้ประโยชน์จำนวน ๑ ฉบับ มาเพื่อประกอบการพิจารณาด้วยแล้ว

๔. เสนอผู้ว่าราชการจังหวัด  
 .....  
 ลงชื่อ .....  
 ( ..... )  
 ราชพัสดุจังหวัด .....

๕. ความเห็นของผู้ว่าราชการจังหวัด  
 .....  
 ลงชื่อ .....  
 ( ..... )  
 ผู้ว่าราชการจังหวัด .....



คำขอใช้พื้นที่ของส่วนราชการหรือองค์กรของรัฐภายในเขตป่าสงวนแห่งชาติ  
 ตามมาตรา 13 ทวิ แห่งพระราชบัญญัติป่าสงวนแห่งชาติ พ.ศ. 2507

-----

เขียนที่.....

วันที่..... เดือน ..... พ.ศ. ....

ส่วนราชการ/องค์กรของรัฐ ชื่อ.....

ตั้งอยู่เลขที่..... ถนน..... ตำบล/แขวง.....

อำเภอ/เขต ..... จังหวัด .....

โดย ..... ตำแหน่ง .....

ได้รับมอบหมายให้เป็นผู้ลงชื่อในคำขอ มีหน่วยงานตั้งอยู่เลขที่ ..... ถนน .....

ตำบล/แขวง ..... อำเภอ/เขต..... จังหวัด .....

โทร .....

ขอยื่นคำขอต่อ .....

ดั่งมีข้อความต่อไปนี้

ข้อ 1. ส่วนราชการ/องค์กรของรัฐ ชื่อ .....

มีความประสงค์จะขอใช้พื้นที่ เพื่อ .....

มีกำหนดเวลา ..... ปี ภายในเขตป่าสงวนแห่งชาติ ป่า .....

ตำบล..... อำเภอ..... จังหวัด .....

เนื้อที่ ..... ไร่ ..... งาน ..... ตารางวา โดยมีอาณาเขตดังนี้

ด้านทิศเหนือ จด..... วัดได้.....เมตร

ด้านทิศตะวันออก จด..... วัดได้.....เมตร

ด้านทิศใต้ จด..... วัดได้.....เมตร

ด้านทิศตะวันตก จด..... วัดได้.....เมตร

ข้อ 2. เพื่อประโยชน์ในการพิจารณาคำขอใช้พื้นที่ ผู้ยื่นคำขอหรือผู้แทนที่ได้รับมอบหมาย จะเป็น  
 ผู้นำพนักงานเจ้าหน้าที่ออกไปตรวจสอบสภาพป่าในพื้นที่ที่ขอ ตามวัน เวลา ที่เจ้าหน้าที่นัดหมายและจะเป็นผู้  
 อำนวยความสะดวกแก่พนักงานเจ้าหน้าที่ที่ออกไปตรวจสอบสภาพป่า

/ ข้อ 3. เมื่อ ได้รับอนุมัติ.....

ข้อ 3. เมื่อได้รับอนุมัติให้ใช้พื้นที่ตามที่กรมป่าไม้ ได้ประกาศกำหนดบริเวณพื้นที่ ให้เข้าใช้ประโยชน์ภายในเขตป่าสงวนแห่งชาติแล้ว ส่วนราชการ/องค์การของรัฐชื่อ.....  
..... จะปฏิบัติตามพระราชบัญญัติป่าสงวนแห่งชาติ พ.ศ. 2507 และตามเงื่อนไขที่ระบุไว้ในประกาศกำหนดพื้นที่ดังกล่าวให้ถูกต้องทุกประการ

ข้อ 4. พร้อมกับคำขอนี้ ได้แนบหลักฐานต่าง ๆ มาด้วยดังนี้

1. รายละเอียดของโครงการที่ขอใช้ประโยชน์
2. แผนที่ระวางกรมแผนที่ทหาร มาตราส่วน 1 : 50,000 แสดงบริเวณพื้นที่ที่ขอใช้ประโยชน์ และพื้นที่ข้างเคียงที่ติดต่อกับพื้นที่ที่ขอ
3. หนังสือแสดงว่า เป็นผู้ที่ได้รับมอบอำนาจให้ดำเนินการแทนส่วนราชการ/องค์การของรัฐ
4. รายงานเหตุผลและความจำเป็นในการขอใช้ประโยชน์(กรณีพื้นที่มากกว่า 20 ไร่) ซึ่งได้รับความเห็นชอบจากเจ้าสังกัดระดับกระทรวงหรือผู้บัญชาการเหล่าทัพแล้วแต่กรณี
5. หลักฐานที่แสดงว่าได้รับความเห็นชอบจากสภาตำบลหรือองค์การบริหารส่วนตำบล ท้องที่ที่ป่านั้นตั้งอยู่

(ลงชื่อ)..... ผู้ยื่นคำขอ

หมายเหตุ ได้รับค่าธรรมเนียมแบบพิมพ์คำขจากผู้ยื่นคำขอแล้ว ตามใบเสร็จรับเงิน ฉบับที่.....  
เล่มที่..... ลงวันที่..... เดือน..... พ.ศ. ....

(ลงชื่อ)..... ผู้รับคำขอ

(.....)

ตำแหน่ง.....

คำขออนุญาตเข้าทำประโยชน์หรืออยู่อาศัยภายในเขตป่าสงวนแห่งชาติ  
ตามมาตรา 16 แห่งพระราชบัญญัติป่าสงวนแห่งชาติ พ.ศ.2507  
(สำหรับส่วนราชการหรือรัฐวิสาหกิจ)

เขียนที่ .....

วันที่.....เดือน.....พ.ศ.....

ส่วนราชการ/รัฐวิสาหกิจ ชื่อ.....

ตั้งอยู่เลขที่.....หมู่ที่.....ถนน.....ตำบล/แขวง.....

อำเภอ/เขต.....จังหวัด.....โดย.....

ตำแหน่ง.....

ได้รับมอบหมายให้เป็นผู้ลงชื่อในคำขอหน่วยงานตั้งอยู่เลขที่.....ถนน.....

ตำบล.....อำเภอ.....จังหวัด.....

โทร. ....

ขอยื่นคำขอต่อ.....

ดั่งมีข้อความต่อไปนี้

ข้อ 1 ส่วนราชการ/รัฐวิสาหกิจ ชื่อ.....

มีความประสงค์จะขออนุญาตเข้าทำประโยชน์เพื่อ.....

มีกำหนดเวลา.....ปี ภายในเขตป่าสงวนแห่งชาติ ป่า.....

ตำบล.....อำเภอ.....จังหวัด.....

เนื้อที่.....ไร่.....งาน.....ตารางวา โดยมีอาณาเขตดังนี้

ด้านทิศเหนือ ๑ด.....วัดได้.....เมตร

ด้านทิศตะวันออก ๑ด.....วัดได้.....เมตร

ด้านทิศใต้ ๑ด.....วัดได้.....เมตร

ด้านทิศตะวันตก ๑ด.....วัดได้.....เมตร

ข้อ 2 เพื่อประโยชน์ในการพิจารณาคำขออนุญาต ผู้ยื่นคำขอ หรือผู้แทนที่ได้รับมอบหมาย  
จะเป็นผู้นำพนักงานเจ้าหน้าที่ออกไปตรวจสภาพป่าในพื้นที่ที่ขอนี้ ตามวัน เวลา ที่เจ้าหน้าที่นัดหมาย และ  
จะเป็นผู้อำนวยความสะดวกแก่พนักงานเจ้าหน้าที่ที่ออกไปตรวจสภาพป่า

ข้อ 3 เมื่อได้รับอนุญาตให้เข้าทำประโยชน์ภายในเขตป่าสงวนแห่งชาติแล้ว ส่วนราชการ / รัฐวิสาหกิจ ชื่อ.....จะปฏิบัติตามพระราชบัญญัติป่าสงวนแห่งชาติ พ.ศ.2507 และตามเงื่อนไขที่แนบท้ายหนังสืออนุญาตให้ถูกต้องทุกประการ

ข้อ 4 พร้อมกับคำขอนี้ได้แนบหลักฐานต่าง ๆ มาด้วย ดังนี้

1. สำเนาบัตรประจำตัวข้าราชการหรือรัฐวิสาหกิจ
2. รายละเอียดของโครงการที่ขออนุญาต
3. แผนที่ระวางของกรมแผนที่ทหาร มาตราส่วน 1 : 50,000 แสดงบริเวณพื้นที่ที่ขออนุญาตและพื้นที่ข้างเคียงที่ติดต่อกับพื้นที่ที่ขอ
4. หนังสือแสดงว่า เป็นผู้ที่ได้รับมอบอำนาจให้ดำเนินการแทนส่วนราชการ/รัฐวิสาหกิจ
5. รายงานเหตุผลและความจำเป็นในการขอใช้ประโยชน์ (กรณีพื้นที่มากกว่า 20 ไร่) ซึ่งได้รับความเห็นชอบจากเจ้าสังกัดระดับกระทรวงหรือผู้บัญชาการเหล่าทัพแล้วแต่กรณี
6. หลักฐานที่แสดงว่าได้รับความเห็นชอบจากสภาตำบลหรือองค์การบริหารส่วนตำบลท้องถิ่นที่ป่านั้นตั้งอยู่
7. เอกสารอื่น ๆ ได้แก่.....

(ลงชื่อ) .....ผู้ยื่นคำขอ

หมายเหตุ ได้รับค่าธรรมเนียมแบบพิมพ์คำขอจากผู้ยื่นคำขอแล้ว ตามใบเสร็จรับเงิน ฉบับที่.....  
เล่มที่.....ลงวันที่ .....เดือน.....พ.ศ. ....

(ลงชื่อ) ..... ผู้รับคำขอ

(.....)

ตำแหน่ง.....

คำขออนุญาตเข้าทำประโยชน์หรืออยู่อาศัยภายในเขตป่าสงวนแห่งชาติ  
ตามมาตรา 16 แห่งพระราชบัญญัติป่าสงวนแห่งชาติ พ.ศ.2507  
(สำหรับบุคคลธรรมดาหรือนิติบุคคล ซึ่งไม่ใช่ส่วนราชการหรือรัฐวิสาหกิจ)

เขียนที่ .....

วันที่.....เดือน.....พ.ศ.....

ข้าพเจ้า.....อายุ.....ปี สัญชาติ.....

อาชีพ.....มีภูมิลำเนาอยู่บ้านเลขที่.....หมู่ที่.....ซอย.....

ถนน.....ตำบล/แขวง.....อำเภอ/เขต.....

จังหวัด.....โทร.....

เป็นผู้มีอำนาจลงชื่อแทนนิติบุคคล ชื่อ.....

ตั้งอยู่ที่.....

มีเอกสารแสดงฐานะการเป็นนิติบุคคลและเป็นผู้มีอำนาจลงชื่อแทนนิติบุคคลตามที่แนบทำคำขอ

ขอยื่นคำขอต่อ.....

ดังมีข้อความต่อไปนี้

ข้อ 1 ข้าพเจ้ามีความประสงค์จะขออนุญาตเข้าทำประโยชน์เพื่อ.....

มีกำหนดเวลา.....ปี ภายในเขตป่าสงวนแห่งชาติ ป่า.....

ตำบล.....อำเภอ.....จังหวัด.....

เนื้อที่.....ไร่.....งาน.....ตารางวา โดยมีอาณาเขตดังนี้

ด้านทิศเหนือ ๑ด.....วัดได้.....เมตร

ด้านทิศตะวันออก ๑ด.....วัดได้.....เมตร

ด้านทิศใต้ ๑ด.....วัดได้.....เมตร

ด้านทิศตะวันตก ๑ด.....วัดได้.....เมตร

ข้อ 2 ในการยื่นคำขอนี้ ข้าพเจ้ารับรองจะเป็นผู้นำหรือมอบให้ผู้แทนเป็นผู้นำพนักงาน

เจ้าหน้าที่ออกไปตรวจสภาพป่าในพื้นที่ที่ขอนี้ ตามวัน เวลา ที่เจ้าหน้าที่นัดหมาย

ข้อ 3 เมื่อข้าพเจ้าได้รับอนุญาตให้เข้าทำประโยชน์ภายในเขตป่าสงวนแห่งชาติแล้ว ข้าพเจ้ารับรองจะปฏิบัติตามพระราชบัญญัติป่าสงวนแห่งชาติ พ.ศ.2507 และตามเงื่อนไขที่แนบท้ายหนังสืออนุญาตให้ถูกต้องทุกประการ

ข้อ 4 เพื่อเป็นหลักฐานในการขออนุญาต ข้าพเจ้าได้วางเงินมัดจำ หรือได้ส่งมอบหนังสือ ค่าประกันของธนาคารที่เชื่อถือได้พร้อมคำขอนี้ ตามจำนวนเนื้อที่ที่ขออนุญาต ในอัตราเท่ากับอัตราค่าธรรมเนียมหนังสืออนุญาตตามกฎหมายว่าด้วยป่าสงวนแห่งชาติ ไร่ละ.....บาท รวมเป็นเงินจำนวน.....บาท (.....) ไว้แล้วในวันยื่นคำขอนี้ ตามใบเสร็จรับเงิน ฉบับที่..... เล่มที่..... ลงวันที่..... เดือน..... พ.ศ. ....

(หนังสือค้ำประกันของธนาคารนั้น ให้ทำตามแบบที่ธนาคารกำหนดและกรมป่าไม้เห็นชอบด้วย)

ข้อ 5 เมื่ออธิบดีกรมป่าไม้โดยอนุมติรัฐมนตรีว่าการกระทรวงทรัพยากรธรรมชาติและสิ่งแวดล้อม ได้ออกหนังสืออนุญาตให้ข้าพเจ้าเข้าทำประโยชน์หรืออยู่อาศัยในเขตป่าสงวนแห่งชาติแล้ว ข้าพเจ้ายินยอมให้นำเงินมัดจำที่ได้วางไว้ตามข้อ 4 มาหักกลบลบหนี้กับค่าธรรมเนียมหนังสืออนุญาตนั้นได้ทันที และเมื่อหักกลบลบหนี้กันแล้ว หากเงินมัดจำยังขาดเท่าใด ข้าพเจ้าจะนำมาชำระเพิ่มจนครบถ้วน ให้เสร็จสิ้นภายในกำหนด 30 วัน นับจากวันที่เจ้าหน้าที่ได้แจ้งจำนวนเงินที่จะต้องชำระให้ข้าพเจ้าทราบ เพื่อรับมอบหนังสืออนุญาต มิฉะนั้น ให้ถือว่าข้าพเจ้าสละสิทธิ์ในการขอเข้าทำประโยชน์หรืออยู่อาศัยภายในเขตป่าสงวนแห่งชาติตามคำขอ กับทั้งสละสิทธิ์ที่จะขอรับเงิน มัดจำที่วางไว้คืนด้วย

ข้อ 6 เงินมัดจำตามข้อ 4 ไม่เป็นข้อผูกพันว่า ข้าพเจ้าจะต้องได้รับอนุญาต หากข้าพเจ้าไม่ได้รับอนุญาตตามที่ขอ หรือกรณีมีเงินมัดจำเหลือจ่ายหลังจากที่หักกลบลบหนี้ตาม ข้อ 5 แล้ว ข้าพเจ้าจะขอรับเงินมัดจำตามจำนวนที่ได้วางไว้ หรือเฉพาะจำนวนที่เหลือจ่ายดังกล่าว แล้วแต่กรณีคืน โดยไม่คิดดอกเบี้ยหรือผลประโยชน์อื่นใดทั้งสิ้น

ข้อ 7 พร้อมกับคำขอนี้ ข้าพเจ้าได้แนบหลักฐานต่าง ๆ มาด้วย ดังนี้

1. สำเนาบัตรประจำตัวประชาชนหรือสำเนาบัตรประจำตัวตามกฎหมายกำหนด
2. สำเนาทะเบียนบ้าน
3. สำเนาหลักฐานการจดทะเบียนนิติบุคคล หรือหนังสือรับรองการจดทะเบียนนิติบุคคล
4. แผนที่สังเขปหรือแผนที่ระวางของกรมแผนที่ทหาร มาตราส่วน 1 : 50,000 แสดงบริเวณพื้นที่ที่ขออนุญาตและพื้นที่ติดต่อด้านข้างเคียง
5. กรณีพื้นที่ที่ขออนุญาตมีเนื้อที่เกิน 20 ไร่ ให้แนบเอกสารแสดงรายละเอียดโครงการที่ขออนุญาต พร้อมแผนและผังแสดงการใช้พื้นที่

6. หลักฐานที่แสดงว่าได้รับความเห็นชอบจากสภาตำบลหรือสภาองค์การบริหารส่วนตำบลหรือสภาเทศบาลท้องถิ่นที่ที่ป่านั้นตั้งอยู่

7. หนังสือมอบอำนาจ (ถ้ามี)

8. เอกสารอื่นๆ ได้แก่.....

(ลงชื่อ) .....ผู้ยื่นคำขอ

หมายเหตุ ได้รับค่าธรรมเนียมแบบพิมพ์คำขอจากผู้ยื่นคำขอแล้ว ตามใบเสร็จรับเงิน ฉบับที่.....  
เล่มที่.....ลงวันที่ .....เดือน.....พ.ศ. ....

(ลงชื่อ) ..... ผู้รับคำขอ

(.....)

ตำแหน่ง.....



คำขออนุญาตเข้าไปหรือผ่านหรือใช้ทางหรือนำหรือปล่อยสัตว์เลี้ยงเข้าไปภายใน  
เขตป่าสงวนแห่งชาติ

ตามมาตรา 18 แห่งพระราชบัญญัติป่าสงวนแห่งชาติ พ.ศ. 2507

เขียนที่.....

วันที่.....เดือน.....พ.ศ.....

ข้าพเจ้า.....อายุ.....ปี สัญชาติ.....

อาชีพ.....มีภูมิลำเนาอยู่บ้านเลขที่.....

..... ซอย/ถนน/ทาง.....หมู่ที่.....

ตำบล.....

อำเภอ.....จังหวัด.....ขอยื่นคำขอต่อ..... ตั้ง

มีข้อความต่อไปนี้

ข้าพเจ้ามีความประสงค์จะขอรับอนุญาตนำรถยนต์หรือรถแทรกเตอร์หมายเลข

ทะเบียน.....ชนิด.....จำนวน.....จากป่าสงวนแห่งชาติ

ป่า.....

ท้องที่ตำบล.....อำเภอ.....จังหวัด.....โดย

ใช้ทางตามแนวทาง.....

ถึง.....ตำบล.....อำเภอ.....

จังหวัด.....ตั้งแต่วันที่.....เดือน.....พ.ศ.....จนถึงวันที่.....

เดือน.....พ.ศ.....โดยมีระยะเวลาไม่เกินหนึ่งปีนับแต่วันที่จะได้รับอนุญาตเป็นต้นไป

ข้าพเจ้ามีความประสงค์ จะขอรับอนุญาตนำหรือปล่อยสัตว์เลี้ยงชนิด.....

จำนวน.....ตัว เข้าไปภายในเขตป่าสงวนแห่งชาติ ป่า.....

ท้องที่ตำบล.....อำเภอ.....จังหวัด.....

ภายในเนื้อที่.....ไร่.....งาน.....ตารางวา ซึ่งมีได้อยู่ในเขตห้าม

ปล่อยสัตว์เลี้ยง ตามประกาศของ.....ลงวันที่.....

เดือน.....พ.ศ.....โดยขอนำหรือปล่อยสัตว์เลี้ยงตั้งแต่วันที่.....เดือน.....

พ.ศ.....จนถึงวันที่.....เดือน.....พ.ศ.....โดยมีระยะเวลาไม่เกินหนึ่งปี นับ

แต่วันที่จะได้รับอนุญาตเป็นต้นไป

ข้าพเจ้ารับรองว่าจะปฏิบัติตามกฎหมายและระเบียบของทางราชการทุกประการ

(ลงชื่อ).....ผู้ยื่นคำขอ

คำขออนุญาตทำการปลูกสร้างสวนป่าหรือปลูกไม้ยืนต้นภายในเขตป่าสงวนแห่งชาติ  
ตามมาตรา 20 แห่งพระราชบัญญัติป่าสงวนแห่งชาติ พ.ศ. 2507

เขียนที่.....

วันที่.....เดือน.....พ.ศ.....

ข้าพเจ้า.....อายุ.....ปี สัญชาติ.....

อาชีพ.....มีภูมิลำเนาอยู่บ้านเลขที่.....

ชอย.....ถนน.....หมู่ที่.....ตำบล/แขวง.....

อำเภอ/เขต.....จังหวัด.....โทร.....

เป็นผู้มีอำนาจลงชื่อแทนนิติบุคคล ชื่อ.....ตั้งอยู่ที่.....

มีเอกสารแสดงฐานะการเป็นนิติบุคคลและเป็นผู้มีอำนาจลงชื่อแทนนิติบุคคลตามที่แนบทำคำขอนี้

ขอยื่นคำขอต่อ.....

ดังมีข้อความต่อไปนี้

ข้อ 1 ข้าพเจ้ามีความประสงค์จะขออนุญาตเพื่อ.....

มีกำหนดเวลา.....ปี ภายในเขตป่าสงวนแห่งชาติ ป่า.....

ตำบล.....อำเภอ.....จังหวัด.....

เนื้อที่.....ไร่.....งาน.....ตารางวา โดยมีอาณาเขตดังนี้

ด้านทิศเหนือ ๑ด.....วัดได้.....เมตร

ด้านทิศตะวันออก ๑ด.....วัดได้.....เมตร

ด้านทิศใต้ ๑ด.....วัดได้.....เมตร

ด้านทิศตะวันตก ๑ด.....วัดได้.....เมตร

ข้อ 2 ในการยื่นคำขอ ข้าพเจ้ารับรองจะเป็นผู้นำหรือมอบให้ผู้แทนเป็นผู้นำพนักงาน

เจ้าหน้าที่ออกไปตรวจสอบสภาพป่าในที่ที่ขอนี้ ตามวัน เวลาที่เจ้าหน้าที่นัดหมาย

ข้อ 3 เมื่อข้าพเจ้าได้รับหนังสืออนุญาตแล้ว ข้าพเจ้ารับรองจะปฏิบัติตามพระราชบัญญัติ ป่าสงวนแห่งชาติ พ.ศ. 2507 ตามเงื่อนไขที่ระบุไว้ในหนังสืออนุญาตให้ถูกต้องทุกประการ

**ข้อ 4 พร้อมกับคำขอนี้ ข้าพเจ้าได้แนบหลักฐานต่างๆ มาด้วยดังนี้**

1. รายละเอียดของโครงการที่ขออนุญาต
2. แผนที่สังเขปแสดงบริเวณพื้นที่ที่ขออนุญาต
3. สำเนาหรือภาพถ่ายหนังสือรับรองการจดทะเบียน วัตถุประสงค์และผู้มีอำนาจลงชื่อแทนนิติบุคคลผู้ขออนุญาต พร้อมหลักฐานแสดงอุปกรณในการทำงาน
4. สำเนาหรือภาพถ่ายทะเบียนบ้านหรือสำนักงานที่ทำการของนิติบุคคล
5. หลักฐานที่แสดงว่าได้รับความเห็นชอบจากสภาตำบลหรือองค์การบริหารส่วนตำบลท้องถิ่นที่ป่านั้นตั้งอยู่
6. อื่นๆ ตามที่ทางราชการแจ้งให้นำส่ง .....

(ลงชื่อ) .....ผู้ขออนุญาต

หมายเหตุ ได้รับค่าธรรมเนียมแบบพิมพ์คำขอจากผู้ยื่นคำขอแล้ว ตามใบเสร็จรับเงิน ฉบับที่.....  
เล่มที่.....ลงวันที่ .....เดือน.....พ.ศ. ....

(ลงชื่อ) ..... ผู้รับคำขอ

(.....)

ตำแหน่ง.....



กรมการขนส่งทางน้ำและพาณิชยนาวี  
คำร้องขอทำสิ่งล่วงล้ำลำน้ำ  
(เฉพาะของส่วนราชการ)

เขียนที่.....

วันที่.....เดือน.....พ.ศ. ....

ข้าพเจ้า.....นามสกุล.....

อายุ.....ปี สัญชาติ.....อยู่บ้านเลขที่.....หมู่ที่.....ซอย.....

ถนน.....ตำบล.....อำเภอ.....จังหวัด.....

ขอยื่นคำร้องขออนุญาต.....

.....

.....

.....

โดยจะกระทำที่บริเวณริมฝั่ง.....

หน้าที่ดินของ.....โฉนดเลขที่.....

ตำบล.....อำเภอ.....จังหวัด.....

ตามแผนผังสังเขปท้ายคำร้องนี้

ฉะนั้น ขอได้โปรดดำเนินการตามคำขอของข้าพเจ้า และข้าพเจ้ายินยอมที่จะปฏิบัติตามระเบียบของ  
กรมการขนส่งทางน้ำและพาณิชยนาวีทุกประการ

ลงชื่อ.....

(.....)

ผู้ขออนุญาต

## สำหรับเจ้าพนักงานบันทึก

๑. เสนอ.....

ได้ตรวจคำร้องและเอกสารต่าง ๆ แล้ว เห็นควรดำเนินการตามระเบียบได้ต่อไป

(ลงชื่อ).....

เจ้าพนักงานตรวจทำ

...../...../.....

๒. - ส่ง.....

ดำเนินการเรื่องค่าธรรมเนียมการตรวจ

- ส่ง.....

ตรวจและพิจารณาตามระเบียบแล้วรายงาน

(ลงชื่อ).....

(ตำแหน่ง).....

...../...../.....

๓. รายละเอียด

๓.๑ - ใบสั่งเก็บเงินค่าธรรมเนียมการตรวจ เล่มที่.....เลขที่.....วันที่.....

- ใบเสร็จรับเงินค่าธรรมเนียมการตรวจ เล่มที่.....เลขที่.....วันที่.....

(ลงชื่อ).....ผู้บันทึก

...../...../.....

๓.๒ - ใบสั่งเก็บเงินค่าใบอนุญาต เล่มที่.....เลขที่.....วันที่.....

- ใบเสร็จรับเงินค่าใบอนุญาต เล่มที่.....เลขที่.....วันที่.....

๓.๒ - ใบอนุญาต เลขที่.....วันที่.....

(ลงชื่อ).....ผู้บันทึก

...../...../.....

## แผนผังสังเขปแสดงสิ่งที่ยขออนุญาต

รายละเอียดจำเป็นที่ต้องแสดงไว้

๑. ความกว้างของหน้าที่ดินด้านติดกับขอบฝั่ง
๒. ขนาดของสิ่งที่ยขออนุญาตโดยประมาณ
๓. ระยะห่างจากขอบฝั่งของสิ่งที่ยขออนุญาต
๔. สถานที่สำคัญที่อยู่ใกล้เคียง และระยะห่าง โดยประมาณ

## เอกสารที่ส่งมาด้วย

- สำเนาบัตรประจำตัว และทะเบียนบ้านของผู้ขออนุญาต
- สำเนาโฉนดที่ดิน
- หนังสือมอบอำนาจ
- สำเนาบัตรประจำตัว และทะเบียนบ้านของผู้รับมอบอำนาจ
- หนังสือยินยอมของเจ้าของที่ดิน
- สำเนาบัตรประจำตัว และทะเบียนบ้านของผู้ให้ความยินยอม
- หนังสือรับรองการจดทะเบียนนิติบุคคล
- แบบพิมพ์เขียว
- อื่น ๆ

๑. ....

๒. ....

๓. ....

๔. ....

๕. ....

คำขออนุญาตใช้ที่ดินเพื่อกิจการสาธารณูปโภค และกิจการอื่น ๆ ในเขตปฏิรูปที่ดิน

เขียนที่ .....

วันที่ ..... เดือน ..... พ.ศ. ....

ข้าพเจ้า ..... โดย .....

ผู้รับมอบอำนาจตามหนังสือ / คำสั่ง / มติฯ ..... ลงวันที่ .....

อายุ ..... ปี ตำแหน่ง ..... บ้านเลขที่ ..... หมู่ที่...

ตรอก / ซอย ..... ถนน ..... ตำบล .....

อำเภอ ..... จังหวัด ..... ขอยื่นคำขอต่อสำนักงานการปฏิรูปที่ดิน

จังหวัด ..... ดังข้อความต่อไปนี้

1. ข้าพเจ้ามีความประสงค์จะขออนุญาตใช้ที่ดินเพื่อ .....

.....

ในเขตปฏิรูปที่ดิน ..... ระวัง ส.ป.ก. / กลุ่มที่ .....

แปลงเลขที่ ..... หรือตามโฉนด / น.ส.3 ก / น.ส. 3 เลขที่ ..... ที่ดินตั้งอยู่หมู่ที่ .....

ตำบล ..... อำเภอ ..... จังหวัด.....

โดยขอใช้ที่ดินเนื้อที่ประมาณ ..... ไร่ ..... งาน ..... ตารางวา มีอาณาเขตโดยสังเขปดังนี้

ทิศเหนือ ๑ด .....

ทิศใต้ ๑ด .....

ทิศตะวันออก ๑ด .....

ทิศตะวันตก ๑ด .....

ข้อ 2. เหตุผลและความจำเป็นในการขอใช้ที่ดิน .....

.....

.....

ข้อ 3. เมื่อข้าพเจ้าได้รับหนังสืออนุญาตแล้ว ข้าพเจ้าจะปฏิบัติตามเงื่อนไขที่ระบุไว้ในหนังสือ  
อนุญาต , บันทึกรับรองการปฏิบัติตามเงื่อนไขการได้รับอนุญาตให้ใช้ที่ดินและตามบทบัญญัติแห่ง  
กฎหมายอื่นอันว่าด้วยการนั้น ให้ถูกต้องทุกประการ .





## บันทึกรับรองการปฏิบัติตามเงื่อนไขการได้รับอนุญาตให้ใช้ที่ดิน

เขียนที่ .....

วันที่ ..... เดือน ..... พ.ศ. ....

ตามคณะกรรมการปฏิรูปที่ดินเพื่อเกษตรกรรมอนุญาตให้ .....  
ใช้ที่ดินเพื่อ ..... ในที่ดินเขตปฏิรูปที่ดิน.....  
ระหว่าง ส.ป.ก. / กลุ่มที่ ..... แปลงเลขที่ ..... หรือ ตามโฉนด / น.ส.3 ก / น.ส.3  
เลขที่..... ที่ดินตั้งอยู่หมู่ที่ ..... ตำบล / แขวง .....อำเภอ / เขต  
.....จังหวัด ..... จำนวนเนื้อที่ ..... ไร่ ..... งาน  
..... ตารางวาหรือรัศมีระยะทางกว้าง ..... ยาว .....  
เริ่มจาก..... ถึง ..... เป็นเวลา ..... ปี  
/ เดือน โดยมีเงื่อนไขให้ผู้รับอนุญาตปฏิบัติดังนี้

1. ผู้รับอนุญาตต้องดำเนินการที่ได้รับอนุญาตภายใน 6 เดือน นับแต่วันที่ลงนามหนังสืออนุญาต  
เว้นแต่ผู้รับอนุญาตที่ต้องชำระเงินค่าทดแทนการใช้ที่ดินจะต้องชำระเงินค่าทดแทนการใช้ที่ดินก่อนเข้าใช้  
ประโยชน์ หากมีเหตุขัดข้องต้องแจ้งดังกล่าวแก่ผู้อนุญาตเพื่อยายระยะเวลาการชำระเงินค่าทดแทนการใช้  
ที่ดินดังกล่าว

กรณีการขอขยายหรือย่นระยะเวลาการเข้าใช้ประโยชน์หรือผู้รับอนุญาตต้องแจ้งผู้อนุญาตก่อน  
สิ้นระยะเวลา ดังกล่าว

ทั้งนี้ผู้ขออนุญาตจะต้องได้รับอนุญาตให้ขยายหรือย่นระยะเวลาเป็นลายลักษณ์อักษรจากผู้อนุญาต

2. ผู้รับอนุญาตต้องดำเนินกิจการที่ได้รับอนุญาตภายใน ขอบเขต วัตถุประสงค์ และขนาดที่ดิน  
ตามแผนผังแสดงบริเวณสิ่งก่อสร้างที่ได้รับอนุญาตเท่านั้น

3. ผู้รับอนุญาตต้องทำหลักหรือเครื่องหมาย แสดงแนวเขตที่ดินที่ได้รับอนุญาต และบำรุงรักษา  
แนวเขตที่ดินเหล่านั้นด้วย

4. ผู้รับอนุญาตจะไม่ทำลายหรือเปลี่ยนแปลงสภาพที่ดินให้ผิดไปจากสภาพเดิม เว้นแต่จะได้รับ  
อนุญาตเป็นหนังสือ

5. ผู้รับอนุญาตจะนำที่ดินที่ได้รับอนุญาตให้ผู้อื่นใช้ประโยชน์ทั้งหมดหรือบางส่วนมิได้

6. เมื่อผู้รับอนุญาตจะก่อสร้างสิ่งปลูกสร้างใดๆ ลงในที่ดินที่ได้รับอนุญาตหรือต่อเติมดัดแปลงสิ่ง  
ปลูกสร้าง ในที่ดินที่ได้รับอนุญาต จะต้องส่งแบบแปลนนั้นมาให้สำนักงานปฏิรูปที่ดินเพื่อเกษตรกรรม เพื่อ  
พิจารณาอนุญาต และหากมีการต่อเติมหรือดัดแปลงสิ่งปลูกสร้างใดๆ ผิดไปจากเดิมก็ต้องส่งแบบแปลน  
นั้นให้สำนักงานการปฏิรูปที่ดินเพื่อเกษตรกรรมพิจารณาอนุญาตด้วย

7. ผู้รับอนุญาตต้องดูแลบำรุงรักษากิจการ สิ่งปลูกสร้างที่ได้รับอนุญาตให้อยู่ในสภาพดีและปลอดภัยอยู่เสมอ ไม่ปล่อยให้ชำรุดทรุดโทรม อันจะเป็นเหตุให้เกิดภัยอันตรายต่อบุคคลหรือทรัพย์สินในเขตปฏิรูปที่ดิน

8. กรณีหนังสืออนุญาตฉบับนี้มีได้กำหนดเวลาการอนุญาตไว้ ให้ถือว่าอนุญาตตลอดไปจนกว่าจะหมดความจำเป็น เว้นแต่จะเป็นกรณีที่มีกำหนดไว้ตามเงื่อนไขอื่น

9. หากสำนักงานการปฏิรูปที่ดินเพื่อเกษตรกรรม ประสงค์จะใช้ที่ดินเพื่อประโยชน์ในการปฏิรูปที่ดินเพื่อเกษตรกรรม หรือเพื่อประโยชน์ของทางราชการ ไม่ว่าทั้งหมดหรือบางส่วน ผู้รับอนุญาตต้องส่งคืนที่ดินบริเวณนั้น พร้อมทั้งรื้อถอนสิ่งปลูกสร้าง(ถ้าหากมี)และปรับปรุงที่ดินให้คงสภาพเดิมภายในเวลาที่สำนักงานการปฏิรูปที่ดินเพื่อเกษตรกรรมกำหนด เว้นแต่จะให้ส่งคืนสภาพที่เป็นอยู่ในปัจจุบัน

10. ผู้รับอนุญาตยินยอมชำระเงินค่าทดแทนที่ดิน ตามหลักเกณฑ์ วิธีการ และอัตราที่ ส.ป.ก. กำหนด

11. ผู้รับอนุญาตต้องยินยอมและให้ความร่วมมือแก่เจ้าหน้าที่สำนักงานการปฏิรูปที่ดินเพื่อเกษตรกรรมทุกครั้งที่เข้าไปตรวจสอบสภาพพื้นที่ สิ่งปลูกสร้าง และกิจการที่ได้รับอนุญาต

12. หากมีความเสียหายอันใดเกิดขึ้น สืบเนื่องมาจากสภาพการดำเนินการตามที่ได้รับอนุญาต ผู้รับอนุญาตต้องรับผิดชอบทั้งสิ้น

13. ถ้าหากผู้รับอนุญาตไม่ปฏิบัติตามเงื่อนไข ข้อใดข้อหนึ่ง สำนักงานการปฏิรูปที่ดินเพื่อเกษตรกรรม มีอำนาจเพิกถอนการอนุญาตได้โดยผู้รับอนุญาต จะเรียกร้องค่าเสียหายใด ๆ ไม่ได้

14. ค่าภาษี ค่าธรรมเนียม ค่าใช้จ่ายอื่นใดอันเกี่ยวกับที่ดินที่จะพึงชำระให้ผู้ได้รับอนุญาตเป็นผู้ชำระหนึ่ง กรณีผู้รับอนุญาตหมดความจำเป็นที่จะใช้ที่ดินดังกล่าว หรือถูกเพิกถอนการอนุญาตหรือระยะเวลาการอนุญาตสิ้นสุดลง ผู้รับอนุญาตมีหน้าที่ต้องรื้อถอนสิ่งปลูกสร้างพร้อมทั้งปรับสภาพที่ดินให้สามารถใช้ประโยชน์เพื่อการปฏิรูปที่ดินเพื่อเกษตรกรรมต่อไปได้ ภายในเวลาที่สำนักงานการปฏิรูปที่ดินเพื่อเกษตรกรรมกำหนด หากเพิกเฉยเสีย สำนักงานการปฏิรูปที่ดินเพื่อเกษตรกรรมจะดำเนินการเอง โดยผู้รับอนุญาตเป็นผู้ออกค่าใช้จ่ายทั้งหมด เว้นแต่ ส.ป.ก. ประสงค์จะใช้ประโยชน์ในทรัพย์สินนั้นต่อไป

ข้าพเจ้าได้อ่านข้อความดังกล่าวข้างต้น และเข้าใจโดยตลอดแล้ว ขอรับรองว่าจะปฏิบัติตามเงื่อนไขข้างต้นทุกประการ

( ลงชื่อ ) .....ผู้รับอนุญาต

( ..... )

ตำแหน่ง .....



ส.ป.ก. 4 - 31 ก.

หนังสืออนุญาตให้ใช้ที่ดินเพื่อกิจการสาธารณูปโภคและกิจการอื่น ๆ  
ในเขตปฏิรูปที่ดิน

ที่ ..... / .....

ที่ดินตั้งอยู่

หมู่ที่ ..... ตำบล ..... อำเภอ .....  
จังหวัด ..... ในเขตปฏิรูปที่ดิน .....

อาศัยอำนาจตามพระราชบัญญัติการปฏิรูปที่ดินเพื่อเกษตรกรรม พ.ศ. 258 มาตรา 19  
คณะกรรมการปฏิรูปที่ดินเพื่อเกษตรกรรม โดยเลขาธิการสำนักงานการปฏิรูปที่ดินเพื่อเกษตรกรรม  
อนุญาตให้ ..... โดย .....

ตำแหน่ง ..... อายุ ..... ปี สัญชาติ ..... อยู่บ้านเลขที่  
..... ถนน ..... ตำบล / แขวง .....

อำเภอ / เขต ..... จังหวัด ..... เป็นผู้แทน  
ตามหนังสือมอบอำนาจ .....

ใช้ที่ดินเพื่อ .....

ในเขตปฏิรูปที่ดิน จำนวนเนื้อที่ ..... ไร่ ..... งาน ..... ตารางวา หรือ  
รัศมีระยะทางกว้าง ..... ยาว ..... เริ่มจาก .....  
..... ถึง .....

ในตำแหน่งที่ดินแปลงเลขที่ ..... ระวัง ส.ป.ก. ที่หรือกลุ่มที่ .....

หนังสือสำคัญ ..... เลขที่ ..... เป็นเวลา ..... ปี / เดือน

ตามรูปแผนที่แนบท้าย ซึ่งถือเป็นส่วนหนึ่งของหนังสืออนุญาตด้วย

ผู้รับอนุญาตต้องปฏิบัติตามเงื่อนไขดังนี้

1. ผู้รับอนุญาตต้องดำเนินกิจการที่ได้รับอนุญาตภายใน 6 เดือน นับแต่วันที่ลงนามในหนังสืออนุญาต เว้นแต่ผู้รับอนุญาตที่ต้องชำระเงินค่าตอบแทนการใช้ที่ดินจะต้องชำระเงินค่าตอบแทนการใช้ที่ดินก่อนเข้าทำประโยชน์ หากมีเหตุขัดข้องต้องแจ้งเหตุดังกล่าวแก่ผู้อนุญาตเพื่อขยายเวลาการชำระเงินค่าตอบแทนการใช้ที่ดินดังกล่าว

กรณีการขอขยายหรือย่นระยะเวลาการเข้าใช้ประโยชน์ ผู้รับอนุญาตต้องแจ้งผู้อนุญาต ก่อนสิ้นระยะเวลาดังกล่าว

ทั้งนี้ ผู้ขออนุญาตจะต้องได้รับอนุญาตให้ขยายหรือย่นระยะเวลาเป็นลายลักษณ์อักษรจากผู้อนุญาต

2. ผู้รับอนุญาตต้องดำเนินกิจการที่ได้รับอนุญาตภายในขอบเขต วัตถุประสงค์และขนาดที่ดินตามแผนผังแสดงบริเวณสิ่งก่อสร้างที่ได้รับอนุญาตเท่านั้น

3. ผู้รับอนุญาตต้องทำหลักหรือเครื่องหมายแสดงแนวเขตที่ดินที่ได้รับอนุญาตและ บำรุงรักษาแนวเขตที่ดินเหล่านั้นด้วย

4. ผู้รับอนุญาตจะไม่ทำลายหรือเปลี่ยนแปลงสภาพที่ดินให้ผิดไปจากสภาพเดิม เว้นแต่ จะได้รับอนุญาตเป็นหนังสือ

5. ผู้รับอนุญาตจะนำที่ดินที่ได้รับอนุญาตให้ผู้อื่นใช้ประโยชน์ทั้งหมดหรือบางส่วนมิได้

6. เมื่อผู้รับอนุญาตจะก่อสร้างสิ่งปลูกสร้างใด ๆ ลงในที่ดินที่ได้รับอนุญาตหรือต่อเติม ดัดแปลงสิ่งปลูกสร้างในที่ดินที่ได้รับอนุญาต จะต้องส่งแบบแปลนสิ่งปลูกสร้างนั้นมาให้สำนักงานการปฏิรูปที่ดินเพื่อเกษตรกรรม เพื่อพิจารณาอนุญาต และหากมีการต่อเติมหรือดัดแปลง สิ่งปลูกสร้างใด ๆ ผิดไปจากเดิมก็ต้องส่งแบบแปลนนั้นให้สำนักงานการปฏิรูปที่ดินเพื่อเกษตรกรรม พิจารณาอนุญาตด้วย

7. ผู้รับอนุญาตต้องดูแลบำรุงรักษากิจการ และสิ่งปลูกสร้างที่ได้รับอนุญาตให้อยู่ใน สภาพดีและปลอดภัยอยู่เสมอ ไม่ปล่อยให้ชำรุดทรุดโทรม อันจะเป็นเหตุให้เกิดภัยอันตรายต่อบุคคลหรือทรัพย์สินในเขตปฏิรูปที่ดิน

8. กรณีหนังสืออนุญาตฉบับนี้มีได้กำหนดเวลาการอนุญาตไว้ ให้ถือว่าอนุญาตตลอดไป จนกว่าหมดความจำเป็น

เว้นแต่จะเป็นกรณีที่มีกำหนดไว้ตามเงื่อนไขอื่น

9. หากสำนักงานการปฏิรูปที่ดินเพื่อเกษตรกรรมประสงค์จะใช้ที่ดินเพื่อประโยชน์ในการปฏิรูปที่ดินเพื่อเกษตรกรรม หรือเพื่อประโยชน์ของทางราชการ ไม่ว่าทั้งหมดหรือบางส่วน ผู้รับอนุญาตต้องส่งคืนที่ดินบริเวณนั้น พร้อมทั้งรื้อถอนสิ่งปลูกสร้าง (ถ้าหากมี) และปรับปรุงที่ดินให้คงสภาพเดิมภายในเวลาที่สำนักงานการปฏิรูปที่ดินเพื่อเกษตรกรรมกำหนด เว้นแต่จะให้ส่งคืนสภาพที่เป็นอยู่ในปัจจุบัน

10. ผู้รับอนุญาตยินยอมชำระเงินค่าตอบแทนที่ดิน ตามหลักเกณฑ์ วิธีการ และอัตราที่สำนักงานการปฏิรูปที่ดินเพื่อเกษตรกรรมกำหนด

11. ผู้รับอนุญาตต้องยินยอมและให้ความร่วมมือแก่เจ้าหน้าที่สำนักงานการปฏิรูปที่ดิน เพื่อเกษตรกรรมทุกครั้งในการเข้าไปตรวจสอบสภาพพื้นที่ สิ่งปลูกสร้าง และกิจการที่ได้รับอนุญาต

12. หากมีความเสียหายอันใดเกิดขึ้น สืบเนื่องมาจากสภาพการดำเนินการตามที่ได้รับอนุญาต ผู้รับอนุญาตต้องรับผิดชอบทั้งสิ้น

13. ถ้าหากผู้รับอนุญาตไม่ปฏิบัติตามเงื่อนไข ข้อใดข้อหนึ่ง สำนักงานการปฏิรูปที่ดิน เพื่อเกษตรกรรม มีอำนาจเพิกถอนการอนุญาตได้ โดยผู้รับอนุญาตจะเรียกร้องค่าเสียหายใด ๆ ไม่ได้

14. ค่าภาษี ค่าธรรมเนียม ค่าใช้จ่ายอื่นใดอันเกี่ยวกับที่ดินที่จะพึงชำระให้ผู้รับอนุญาต เป็นผู้ชำระ

อนึ่ง กรณีผู้รับอนุญาตหมดความจำเป็นที่จะใช้ที่ดินดังกล่าว หรือถูกเพิกถอนการอนุญาตหรือระยะเวลาการอนุญาตสิ้นสุดลง ผู้รับอนุญาตมีหน้าที่ต้องรื้อถอนสิ่งปลูกสร้างพร้อมทั้ง ปรับสภาพที่ดินให้สามารถใช้ประโยชน์เพื่อการปฏิรูปที่ดินเพื่อเกษตรกรรมต่อไปได้ ภายในเวลาที่สำนักงานการปฏิรูปที่ดินเพื่อเกษตรกรรมกำหนด หากเพิกเฉยเสีย สำนักงานการปฏิรูปที่ดิน เพื่อเกษตรกรรมจะดำเนินการเอง โดยผู้รับอนุญาตเป็นผู้ออกค่าใช้จ่ายทั้งหมด เว้นแต่สำนักงานการปฏิรูปที่ดินเพื่อเกษตรกรรมประสงค์จะใช้ประโยชน์ในทรัพย์สินนั้นต่อไป

ทั้งนี้ ตั้งแต่วันที่                    เดือน                    พ.ศ.

ออก ณ วันที่                    เดือน                    พ.ศ.

ลงชื่อ                    ผู้อนุญาต

เลขที่การ

สำนักงานการปฏิรูปที่ดินเพื่อเกษตรกรรม

ผู้ได้รับมอบหมายจาก

คณะกรรมการปฏิรูปที่ดินเพื่อเกษตรกรรม

รูปแผนที่ประกอบหนังสืออนุญาต ให้ใช้ที่ดินเพื่อกิจการสาธารณูปโภคและกิจการอื่น ๆ

ในเขตปฏิรูปที่ดิน

ที่ .....

มาตราส่วน 1 : .....